

Recull de citacions de griva cerdana (*Turdus pilaris*) a l'Empordà. V2.

Carlos Alvarez-Cros



Griva cerdana (*Turdus pilaris*)

© Fran Tralalon Carricondo

Comitè Avifaunístic Empordanès (CAE): Carlos Alvarez Cros, Joan Budó Ricart, Gerard Dalmau Bonet, Miguel Àngel Fuentes Rosúa, Joan Ventura Linares.

Citació recomanada: Alvarez-Cros, C. 2024. Recull de citacions de griva cerdana (*Turdus pilaris*) a l'Empordà. V2. Comitè Avifaunístic Empordanès.

L'àrea de nidificació de la griva cerdana ocupa el centre i nord d'Europa, fins al centre de Sibèria i el nord-oest de Xina. Mentre que els individus de les poblacions més septentrionals són migradors, els que crien al sud i a les zones costaneres de l'àrea de distribució només ho són en part i alguns exemplars tan sols realitzen moviments de caire nòmada, de curt abast. Les zones d'hivernada se situen a l'oest del continent (incloent les Illes Britàniques i Islàndia), així com als països europeus de la conca mediterrània i a l'Orient Mitjà (Del Hoyo, Elliott i Sargatal, 2005).

A Catalunya és considerat un migrador i hivernant regular, de nombre fluctuant segons els anys i més aviat escàs a les comarques litorals (ICO, 2024).

Pel que fa a les comarques empordaneses, al tercer terç del segle passat, Sargatal i Llinàs (1978) el consideraven un migrador i hivernant poc freqüent. Una mica més tard, Sargatal i del Hoyo (1989) el definien l'estatus al Parc Natural dels Aiguamolls de l'Empordà, com a migrant i hivernant poc freqüent i irregular, amb fortes fluctuacions d'un any a l'altre i amb el rang d'observacions entre novembre i febrer.

Al Baix Empordà, més concretament al Baix Ter, Albert i Daniel Burgas en definien l'estatus com a migrador ocasional.

LLISTAT DE CITACIONS

Les citacions, que van fins al 31/12/15, estan agrupades per comarca i ordenades cronològicament. S'hi especifica el lloc, la data i el nombre d'exemplars observats. Segueix, entre parèntesi, la referència bibliogràfica.

En aquesta actualització, ja no s'han recollit les citacions concretes del període 2016-2023 (ICO, 2009-2023) perquè, en el seu anàlisi, s'ha vist que no modificaven les conclusions obtingudes en el document original. El que sí s'ha fet és incloure-les en la realització de les noves gràfiques i en la interpretació dels resultats.

ALT EMPORDÀ

1996

PNAE. 2 exs. a Vilaüt, el 23.XI (Copete, 1998).

PNAE. 5 exs. a les closes del Cortalet, el 3.XII (Copete, 1998).

PNAE. 13 exs. a un predormider de la Massona, el 19.XII (Copete, 1998).

1997

PNAE. 1 ex. a la closa de les Molleroses, el 13.I (Copete, 2000).

PNAE. 3 exs. al Matà el 25.I (Copete, 2000).

PNAE. 4 exs. als estanys del Matà el 19.XII (Copete, 2000).

1998

PNAE. 12 exs. a la closa Salobrosa el 17.I (Martínez, 2001).

PNAE. 16 exs. el 6.II; xifres màximes durant el període hivernal (Martínez, 2001).

1999

PNAE. Mínim 20 exs. als estanys del Matà el 12.II (Martínez, 2002).

PNAE. 2 exs. a l'estany del Cortalet el 16.II (Martínez, 2002).

PNAE. 1 ex. a Vilaüt el 7.III (Martínez, 2002).

2000

PNAE. Citacions hivernals a la RN2 entre el 16.I i el 26.II, amb màximes de 8 exs. a l'estany del Cortalet el 2.II i de 15 exs. a la closa del Puig el mateix 26.II (Aymí i Herrando, 2003).

2002

PNAE. 1 ex. el 4.IV (Sales, 2006).

2003

PNAE. 1 ex. a l'estany dels Roncaires el 7.I (IAEDEN, 2003).
PNAE. 1 ex. a la carretera dels Tres Ponts el 7.I (IAEDEN, 2003).
La Jonquera. 5 exs. al puig Neulós el 23.I (Budo, J., com. pers.).
Rabós. 1 ex. a Delfià el 5.IV (Sales, 2006). (F).
PNAE. 1 ex. a la carretera dels Tres Ponts el 8.XI (ICO, 2009-2023).
PNAE. 3 exs. al Matà el 29.XI (Sales, 2006).

2004

PNAE. 20 exs. a l'estany de la Rogera l'1.I (Sales, 2006).
La Jonquera. 1 ex. als estanys el 12.III (Budó i altres, 2005).
La Jonquera. 18 exs. al puig Neulós el 28.XII (Budó i altres, 2005).

2005

La Jonquera. 90 exs. al puig Neulós el 12.II (Sales, 2006).
La Jonquera. 66 exs. a l'itinerari SOCC 9 el 16.II (Sales, 2006).
La Jonquera. 1 ex. al puig Neulós el 19.XI (Capalleras, 2006).
Capmany. 5 exs. el 4.XII (Capalleras, 2006).
La Jonquera. 29 exs. al puig Neulós el 19.XII (Budo, J., com. pers.).
PNAE. 94 exs. en una joca el 29.XII (Sales, 2006).

2006

La Jonquera. 33 exs. al puig Neulós l'1.I (Ollé, 2007).
PNAE. 8 exs. a l'estany dels Roncaires el 2.II (Ollé, 2007).
La Jonquera. 24 exs. al puig Neulós el 6.II (Ollé, 2007).
PNAE. 55 exs. a l'estany dels Roncaires el 14.II; màxim anual (Estrada i Anton, 2007).
Coll de Plaja. 6 exs. el 3.III (Centre d'estudi i protecció de l'Albera, 2007).
Coll de Plaja. 3 exs. el 9.III (Centre d'estudi i protecció de l'Albera, 2007).
Rabós. 1 ex. a Delfià el 13.III; darrera citació pre-nupcial (Estrada i Anton, 2007).
PNAE. 1 ex. a l'estany del Cortalet el 6.XII (Ollé, 2007).
La Jonquera. 9 exs. al puig Neulós el 27.XII (Budo, J., com. pers.).

2007

Serra de l'Albera. 5 exs. al puig Neulós el 27.I (Bertran, 2008).
Serra de l'Albera. 9 exs. al puig Neulós el 4.II (Ollé i Barriocanal, 2008).
Serra de l'Albera. 1 ex. al puig Neulós el 28.IV (Bertran, 2008).
La Jonquera. 25 exs. al Puig Neulós el 16.XII; màxim anual (Anton, 2008).

2008

La Jonquera. 11 exs. al puig Neulós el 24.I (Budo, J., com. pers.).
PNAE. 1 ex. a les Torroelles el 18.II; darrera citació pre-nupcial (Anton, 2009).
Serra de l'Albera. 1 ex. prop del pou de neu, el 13.XII (Ollé i Barriocanal, 2009).
La Jonquera. 2 exs. al puig Neulós el 13.XII (Budo, J., com. pers.).

2009

Serra de l'Albera. 3 exs. al puig Neulós el 4.I (Clarabuch, 2011).
Serra de l'Albera. 9 exs. al puig Neulós el 17.I (Clarabuch, 2011).
PNAE. 1 ex. a l'estany de Mornau el 10.III (Clarabuch, 2011).
Mollet de Perelada. 2 exs. el 21.III (Clarabuch, 2011).
Serra de l'Albera. 2 exs. al puig Neulós el 8.XII (Clarabuch, 2011).
PNAE. 1 ex. a l'estany del Cortalet el 18.XII (Clarabuch, 2011).
Serra de l'Albera. 16 exs. prop del pou de la Neu, al puig Neulós, el 22.XII (Clarabuch, 2011).
PNAE. 1 ex. a l'illa de Caramany el 23.XII (Clarabuch, 2011).

2010

La Jonquera. 3 exs. al puig Neulós el 4.II (Budo, J., com. pers.).
PNAE. 1 ex. a l'estany de Palau el 13.II (ICO, 2009-2023).

Serra de l'Albera. 1 ex. al puig Neulós el 20.III (Montràs, Ollé, Roca i altres. 2009 - 2011).
PNAE. 4 ex. a l'illa de Caramany el 28.XI (Montràs, Ollé, Roca i altres. 2009 - 2011).
La Jonquera. 7 exs. el 18.XII (ICO, 2009-2023).
Palau de Santa Eulàlia. 1 ex. el 27.XII (ICO, 2009-2023).

2011

PNCC. 1 ex. a tocar del monestir de Sant Pere de Rodes el 16.I (ICO, 2009-2023).
La Jonquera. 16 exs. al puig Neulós el 8.I (Budo, J., com. pers.).
PNAE. 1 ex. a Mig de Dos Rius el 11.II (ICO, 2009-2023).
La Jonquera. 5 exs. al puig Neulós el 10.XII (Budo, J., com. pers.).

2012

La Jonquera. 5 exs. al puig Neulós el 21.I (Budo, J., com. pers.).
Espolla. 1 ex. el 12.II (ICO, 2009-2023).

2013

Ventalló. 1 ex. l'1.I (ICO, 2009-2023).
La Jonquera. 3 exs. al puig Neulós el 31.I (Budo, J., com. pers.).
Serra de l'Albera. 12 exs. al coll de la Tayareda el 23.II (ICO, 2009-2023).
PNAE. 1 ex. a les Molleroses el 8.III (ICO, 2009-2023).
La Jonquera. 3 exs. el 8.XII (ICO, 2009-2023).

2014

La Jonquera. 11 exs. el 10.I (ICO, 2009-2023).
PNAE. 1 ex. a l'estany Europa el 12.XI (ICO, 2009-2023).
La Jonquera. 3 exs. el 22.XII (ICO, 2009-2023).

2015

Sant Pere Pescador. 3 exs. el 9.II (ICO, 2009-2023).
Sant Pere Pescador. 2 exs. l'11.II (ICO, 2009-2023).
Avinyonet de Puigventós. 1 ex. el 19.II (ICO, 2009-2023).
Avinyonet de Puigventós. 2 exs. el 25.XI (ICO, 2009-2023).
Avinyonet de Puigventós. 1 ex. el 29.XI (ICO, 2009-2023).
La Jonquera. 4 exs. el 5.XII (ICO, 2009-2023).
La Jonquera. 6 exs. el 13.XII (Budo, J., com. pers.).
Vilanant. 1 ex. el 18.XII (ICO, 2009-2023).

BAIX EMPORDÀ

1999

Baix Ter. 10 exs. en unes pomeres de Gualta el 18.XII (Martínez, 2002).
Baix Ter. 1 ex. al riu Ter, al seu pas per Torroella de Montgrí, el 26.XII (Martínez, 2002).

2007

Verges. 1 ex. el 29.I (Ollé i Barriocanal, 2008).
Sobrestany. 2 exs. el 17.XI; primera citació post-nupcial (Ollé i Barriocanal, 2008).

2008

Baix Ter. Mínim 30 exs. a l'illa de Canet el 16.II; darrera citació pre-nupcial (Anton, 2009).

2010

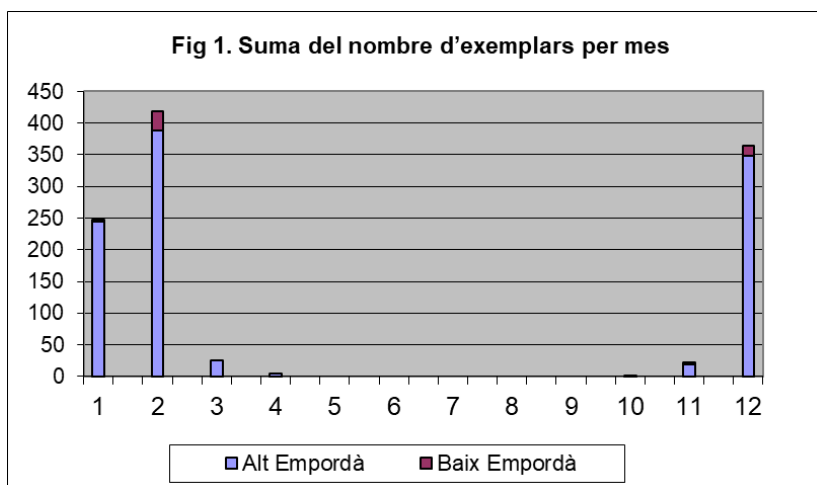
Baix Ter. 3 exs. als arrossars de Pals el 12.XII (ICO, 2009-2023).

2012

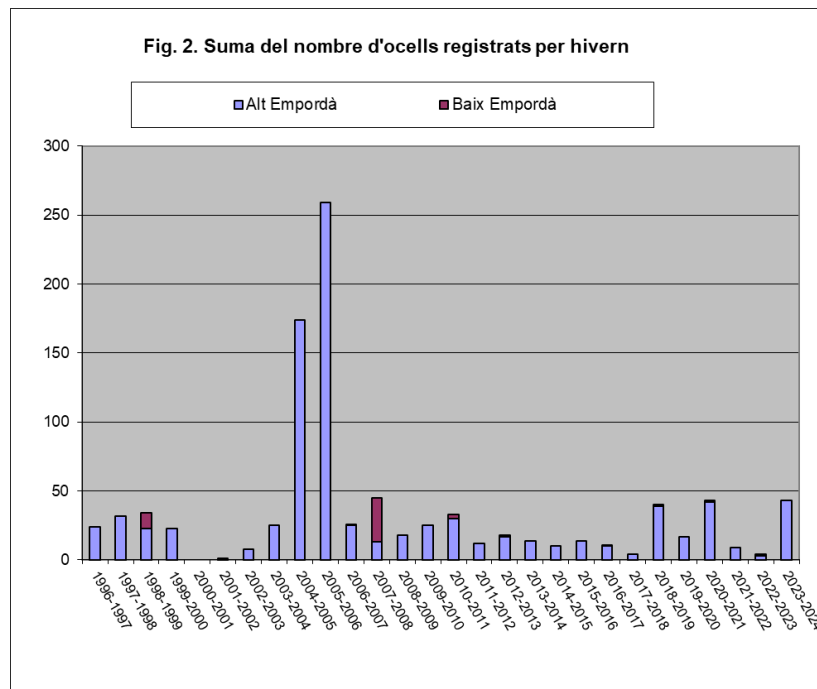
Baix Ter. 1 ex. a Pals el 16.XII (ICO, 2009-2023).

Les dades recollides en aquest document venen a ratificar l'estatus conegut i publicat, i que s'ha comentat a la introducció. És a dir que, a les comarques empordaneses, es tracta d'una espècie migradora i hivernant, més aviat escassa i amb fortes fluctuacions d'un hivern a un altre, depenent del èxit reproductor i, fonamentalment, de les condicions meteorològiques i de la disponibilitat de menjar a les seves àrees de cria. La immensa majoria d'observacions es produeixen a l'Alt Empordà.

Altra cosa és el que es refereix a la fenologia, ja que aquest recull revela una certa ampliació del període d'aparició de l'espècie a casa nostra en relació a la trobada a la bibliografia. Així, mentre que els primers exemplars es poden observar al novembre, els darrers, encara que en molt petit nombre, tant al març com, fins i tot, a l'abril (fig. 1).

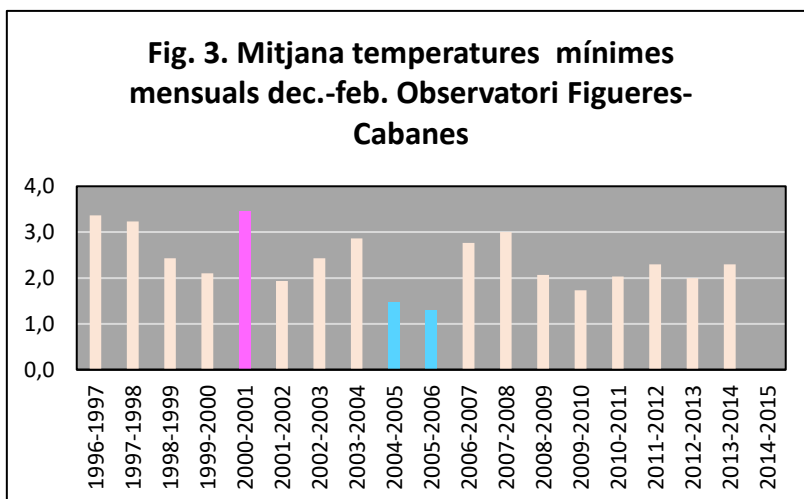


La figura 2 mostra el nombre d'observacions registrades per hivern i reflecteix perfectament l'escassetat de l'espècie amb una mitjana, en aquests darrers vint hiverns, que no arriba als quaranta exemplars registrats (38.6). També mostra les grans fluctuacions entre els diferents hiverns. Els dos hiverns que destaquen pel major nombre d'observacions i que es podrien qualificar de petites irrupcions, coincideixen amb hiverns molt freds al continent europeu. El de 2004-2005 va



afectar especialment a tot el sud d'Europa i nord d'Àfrica, amb nevades, fins i tot, a Algèria. El de 2005-2006 va afectar especialment l'est Europeu i Rússia, on s'assoliren temperatures mínimes que no es veien des dels anys setanta del segle XX i ocasionà nevades al sud de la península Ibèrica i al nord d'Àfrica (Wikipedia, 2015).

Aquí també es registraren temperatures especialment baixes aquests mateixos hiverns, com es pot apreciar al gràfic de la figura 3, confeccionat amb les dades disponibles de l'observatori de Figueres-Cabanes, extretes del web del Servei Meteorològic de Catalunya (2015). També es pot veure que l'hivern de 2000-2001, que va resultar ser el menys fred de la sèrie mostrada al gràfic, coincideix amb l'únic hivern sense registre de citacions d'aquesta espècie a les nostres comarques. Es confirma per tant, la correlació directa entre les condicions climàtiques i el nombre de citacions.



Respecte a l'origen dels ocells, només comptem amb dues recuperacions empordaneses de sengles ocells anellats al sud de Filàndia (ICO, 2024).

AGRAÏMENTS

Vull agrair a tots els observadors les citacions realitzades i registrades, ja que sense el seu esforç no s'hauria pogut portar a terme aquest recull. També a Fran Trabalon Carricondo per haver cedit la fotografia que il·lustra el text.

REFERÈNCIES BIBLIOGRÀFIQUES

Anton, M. (ed.). 2008. Anuari d'ornitologia de Catalunya. 2007. Barcelona, Institut Català d'Ornitologia.

Anton, M. (ed.). 2009. Anuari d'ornitologia de Catalunya. 2008. Barcelona, Institut Català d'Ornitologia.

Aymí, R i Herrando, S. (eds.). 2003. Anuari d'ornitologia de Catalunya. 2000. Barcelona, Institut Català d'Ornitologia.

Bertran, M. 2008 (ed.). Anuari faunístic de l'Albera 2007. La Jonquera. Centre d'estudi i protecció de l'Albera.

Budó, J., Camsolinas, A., Capalleras, E., Minobis, R., Ribas, J., Bertran, M. 2005. Anuari faunístic de l'Albera 2004. La Jonquera. Centre d'estudi i protecció de l'Albera.

Burgas, A., Burgas, D. 2004. Papers del Montgrí, 23. Aiguamolls del Ter. Els Ocells. Torroella de Montgrí, Can Quintana Museu de la Mediterrània.

Capalleras, E., (ed.). 2006. Anuari faunístic de l'Albera 2005. La Jonquera. Centre d'estudi i protecció de l'Albera.

Centre d'estudi i protecció de l'Albera. 2007. Anuari faunístic de l'Albera 2007. La Jonquera. Centre d'estudi i protecció de l'Albera.

Clarabuch, O. (ed.). 2011. Anuari d'Ornitologia de Catalunya. 2009. Barcelona: Institut Català d'Ornitologia.

Copete, J. L. (ed.). 1998. Anuari d'ornitologia de Catalunya.1996. Barcelona, Grup Català d'Anellament.

Copete, J. L. (ed.). 2000. Anuari d'ornitologia de Catalunya.1997. Barcelona, Grup Català d'Anellament.

Del Hoyo, J., Elliott, A. i Sargatal, J. 2005. Hadbook of the Birds of the World. Vol.: 10. Barcelona. Lynx Edicions.

Estrada, J., Anton, M. (eds.). 2007. Anuari d'ornitologia de Catalunya. 2006. Barcelona, Institut Català d'Ornitologia.

Gosálbez, J., Serra, J., Velasco, E. 1994. Els sistemes naturals dels aiguamolls de l'Empordà. Barcelona, Institució Catalana d'Història Natural.

IAEDEN. 2003a. La Calàbria núm. 54. www.didal.com/clients/iaeden/clb/clb054.html

ICO. 2024. SIOC: servidor d'informació ornitològica de Catalunya. ICO, Barcelona. <http://www.sioc.cat>

ICO. 2009-2023. Portal ornitho.cat. ICO, Barcelona. www.ornitho.cat

Martínez, A. (ed.) 2001. Anuari d'ornitologia de Catalunya. 1998. Barcelona, Grup Català d'Anellament.

Martínez, A. (ed.) 2002. Anuari d'ornitologia de Catalunya. 1999. Barcelona, Grup Català d'Anellament.

Montràs, T., Ollé, A., Roca, A. i altres. 2009 - 2011. www.frontera.cat.

Ollé, A (coord.) 2007. Anuari d'ornitologia empordanès, 2006. (CAE). http://www.comiteempordanes.org/Anuaris/Anuari_Emporda_2006.pdf

Ollé, A., Barriocanal, C. (coord.) 2008. Anuari d'ornitologia empordanès, 2007. (CAE) http://www.comiteempordanes.org/Anuaris/Anuari_Emporda_2007.pdf

Ollé, A., Barriocanal, C. (coord.) 2009. Anuari d'ornitologia empordanès, 2008. (CAE) http://www.comiteempordanes.org/Anuaris/Anuari_Emporda_2008.pdf

Sales, S. (ed.). 2006. Anuari d'ornitologia de Catalunya. 2002-2005. Barcelona, Institut Català d'Ornitologia.

Sargatal, J i del Hoyo, J. 1989. Els ocells del Parc Natural dels Aiguamolls de l'Empordà. Barcelona: Lynx Edicions.

Sargatal, J., Llinàs, R. 1978. Els ocells de l'Empordà. Figueres. Centre Excursionista Empordanès.

Servei Meteorològic de Catalunya. 2015. <http://www.meteo.cat/wpweb/climatologia/serveis-i-dades-climatiques/series-climatiques-historiques/>

Wikipedia. 2015. Cold wave. https://en.wikipedia.org/wiki/Cold_wave