

Recull de citacions de mussol emigrant (*Asio flammeus*) a l'Empordà. V2.

Carlos Alvarez-Cros



Mussol emigrant (*Asio flammeus*)

© Miguel Ángel Fuentes Rosúa

Comitè Avifaunístic Empordanès (CAE): Carlos Alvarez Cros, Joan Budó Ricart, Gerard Dalmau Bonet, Miguel Àngel Fuentes Rosúa, Joan Ventura Linares.

Citació recomanada: Alvarez-Cros, C. 2024. Recull de citacions de mussol emigrant (*Asio flammeus*) a l'Empordà. V2. Comitè Avifaunístic Empordanès.

El gruix de les poblacions nidificants de la subespècie nominal de mussol emigrant *A. f. flammeus*, s'estén per latituds més aviat fredes. Nia a la meitat nord d'Amèrica del Nord, a gran part d'Àsia i quasi a tota Europa, especialment a la part nord. En tot cas, hi ha dades de cria esporàdiques a la majoria de països europeus. Aquestes poblacions hivernen a zones més meridionals, a àmplies àrees de latituds temperades i càlides. Els mussols emigrants nascuts a Europa passen els hiverns a les zones temperades del continent i, alguns, fins i tot, arriben a la meitat nord d'Àfrica (Del Hoyo, Elliott i Sargatal, 1999).

Aquesta espècie es caracteritza pel seu caràcter nòmada i oportunista i per presentar grans fluctuacions poblacionals, subjectes a la disponibilitat de menjar. Està molt lligada a les explosions demogràfiques d'alguns petits rosegadors; a la península Ibèrica, especialment a les dels talpons del gènere *Microtus* (Onrubia i altres *in* Martí i del Moral, 2003). Com que aquests fenòmens són rars a Catalunya, també ho són els cassos de reproducció, que només es donen de manera esporàdica. El nom normatiu català ve a definir, doncs, el principal estatus d'aquesta espècie a Catalunya. De fet, ja a principis del segle passat, Fuset (1913) recollia el nom de "Musól de pas".

Vayreda (1883), que al segle XIX el coneixia com a "Musol gros", deia que, a les comarques gironines, era un ocell de pas, tant a la primavera com a la tardor. Ja al darrer terç del segle XX, Sargatal i Llinàs (1978) el definien com a comú a l'hivern, a l'Empordà. Uns anys més tard, es definia l'estatus, al Parc Natural dels Aiguamolls de l'Empordà, com a migrant poc freqüent, encara que regular, i hivernant escàs i irregular, amb grans fluctuacions (Sargatal i del Hoyo, 1989). Aquests mateixos autors remarquen el fet que a l'hivern de 1975/1976 es produís la hivernada d'un mínim de 10 exemplars a les llacunes litorals.

Fortià i Martí (*in* Gosálvez i altres, 1989), apart de definir l'estatus als aiguamolls empordanesos com a migrador regular, encara que escàs, i rar i esporàdic a l'hivern, també en van definir la fenologia: "El pas primaveral ha estat observat des de finals de març a primers de maig. La migració postnupcial s'inicia al setembre i continua fins acabat el mes de novembre".

Pel que fa al Baix Empordà, els germans Burgas (2004) el defineixen com a migrador ocasional als aiguamolls del Baix Ter.

LLISTAT DE CITACIONS

Les citacions, que van fins al 31/12/23, estan agrupades per comarca i ordenades cronològicament. S'hi especifica el lloc, la data i el nombre d'exemplars observats. Segueix, entre parèntesi, la referència bibliogràfica.

ALT EMPORDÀ

1989

PNAE. 1 ex. a la Rogera, l'11.III (Alvarez-Cros, C., com. pers.)

PNAE. 1 ex. a la Rogera, el 25.III (Alvarez-Cros, C., com. pers.)

PNCC. 2 exs. en pas el 25.III (Feliu, 2010b).

1991

PNAE. 1 ex. a Castelló d'Empúries el 4.II (ICO, 2009-2023).

1994

PNAE. 1 ex. als voltants de l'estany del Cortalet el 27.IV (Martí, 1994).

PNAE. 1 ex. a l'estany de Palau el 8.XI (Martí i Streich, 1995a).

PNAE. 1 ex. el 15.XI (Streich i Sargatal, 1995).

1995

PNAE. 1 ex. a la platja de Castelló el 24.III (Martí i Streich, 1995b).

- PNAE.** 1 ex. als Tres Ponts el 7.IV (ICO, 2009-2023).
PNAE. 1 ex. als prats de can Comes el 25.IV (Martí i Streich, 1995b).
PNAE. 1 ex. als voltants de l'estany del Cortalet el 23.VIII (Martí i Streich, 1995c).
PNAE. 1 ex. el 15.XI (Martí i Sargatal, 1996).

1996

- PNAE.** 1 ex. el 15.I (Martí i Sargatal, 1996).
PNAE. 1 ex. als estanys del Matà, el 17.II (Copete, 1998).
PNAE. 1 ex. a la Rogera, el 7.III (Copete, 1998).
PNAE. 1 ex. a la RN2, el 17.III (Copete, 1998).
PNAE. 1 ex. el 24.III (Copete, 1998).
PNAE. 1 ex. als prats del mas Trencat, el 28.X (Copete, 1998).
PNAE. 1 ex. a la platja, l'1.XI (Copete, 1998).
PNAE. 1 ex. al Matà, el 23.XI (Copete, 1998).
PNAE. 1 ex. pels voltants dels estanys del Cortalet, el 2.XII (Copete, 1998).

1997

- PNAE.** 1 ex. a Vilaüt el 8.II (Copete, 2000).
PNAE. 1 ex. a la platja de Castelló el 6.IV (Copete, 2000).
PNAE. 1 ex. en vol per l'estany Pallejà l'11.IV (Copete, 2000).

1998

- PNAE.** 1 ex. a l'estany de Vilaüt els dies 7.III i 8.III (Martínez, 2001; ICO, 2009-2023).
PNAE. 1 ex. als Tres Ponts el 8.III (ICO, 2009-2023).

1999

- PNAE.** 1 ex. a la platja de Castelló el 8.I (Martínez, 2002).
PNAE. 1 ex. a l'estany de Palau l'11.IV (Martínez, 2002).
PNAE. 1 ex. als prats de can Comes el 13.IV (Martínez, 2002).
PNAE. 1 ex. a l'estany de Palau el 19.IV (Martínez, 2002).

2000

- PNAE.** 1 ex. a l'estany de Palau els dies 26.IV i 28.IV (Aymí i Herrando, 2003; ICO, 2009-2023).

2001

- PNCC.** 1 ex. en pas actiu cap al nord, el 22.IV per sobre el mar, davant la punta del cap de Creus; única citació en pas prenupcial (Aymí i Herrando, 2005).
PNAE. 1 ex. als prats del mas Trencat el 21.IV (Aymí i Herrando, 2005).
PNAE. 1 ex. a les Llaunes el 27.IX (Aymí i Herrando, 2005).
PNCC. 1 ex. aturat a les roques de la punta del cap de Creus el 3.X; primera citació en pas postnupcial (Aymí i Herrando, 2005).
PNAE. 1 ex. als prats del mas Trencat el 22.XI (Aymí i Herrando, 2005).
PNAE. 1 ex. a les Llaunes el 25.XI (Aymí i Herrando, 2005).

2002

- PNAE.** 1 ex. a l'estany del Cortalet l'1.IV (ICO, 2009-2023).
PNAE. 1 ex. a l'estany Europa el 7.IV; darrera citació prenupcial (Sales, 2006).
PNAE. 1 ex. a l'estany d'en Túries el 12.XI (Sales, 2006).

2003

- PNAE.** 1 ex. a l'estany dels Roncaires el 12.I (IAEDEN, 2003a).
PNAE. 1 ex. a les closes de Mornau, atacat per un Corb *Corvus corax*, el 17.IV (IAEDEN, 2003b).
PNAE. 2 exs. a la RN2 l'1.XI; primera citació postnupcial (Sales, 2006).
PNCC. 1 ex. aturat a la carretera de Montjoi el 3.XI (Feliu, 2010a).

2004

- PNCC.** 1 ex. a la punta de cap de Creus el 13.IV (Feliu, 2010a).
PNAE. 1 ex. anellat als Roncaires el 15.IV; darrera citació prenupcial (Sales, 2006).

2005

PNCC. 1 ex. a sa Planassa el 17.II (Sales, 2006).

PNCC. 1 ex. a sa Planassa el 2.III (Sales, 2006).

2006

PNAE. 1 ex. a l'estany de Palau el 19.III (Estrada i Anton, 2007).

PNAE. 1 ex. als voltants de l'estany del Cortalet el 21.III (Estrada i Anton, 2007). (E).

PNAE. 1 ex. a les Llaunes el 22.III (Estrada i Anton, 2007).

PNAE. 1 ex. capturat per a l'anellament a les feixes del Joncar el 31.III (Estrada i Anton, 2007).

2007

PNAE. 1 ex. trobat ferit als prats de la Muga Vella el 21.X (Ollé i Barriocanal, 2008).

PNAE. 1 ex. als estanys del Matà, el 25.X (Ollé i Barriocanal, 2008).

2008

PNCC. 1 ex. en pas per la punta de cap de Creus el 25.IV (Anton, 2009).

PNAE. 1 ex. a l'estany de Mornau el 26.IV (MFRA); darrera citació prenupcial a Catalunya (Anton, 2009).

PNAE. 1 ex. a l'estany de Palau el 2.X (SSAA); primera citació postnupcial (E, F) (Anton, 2009).

2009

PNAE. 2 exs. a la Rubina el 16.III (Clarabuch, 2011).

PNAE. 1 ex. anellat a l'estany de Mornau el 3.IV (Clarabuch, 2011).

PNAE. 1 ex. a l'estany de Mornau l'11.IV (Clarabuch, 2011).

PNAE. 1 ex. a la platja davant la Rogera el 10.XI (Clarabuch, 2011).

2010

Siurana. 1 ex el 20.II (Montràs, Ollé, Roca i altres. 2009 - 2011).

PNAE. 1 ex. als Tres Ponts el 19.III (Montràs, Ollé, Roca i altres. 2009 - 2011).

Fortià. 1 ex el 30.III (ICO, 2009-2023).

PNCC. 2 exs. a la punta de cap de Creus el 6.X (ICO, 2009-2023).

PNAE. 2 exs. a les Llaunes el 14.X (Montràs, Ollé, Roca i altres. 2009 - 2011).

PNAE. 2 exs. a la Rubina el 18.X (Montràs, Ollé, Roca i altres. 2009 - 2011).

2011

PNAE. 1 ex. a l'aguait Pallejà el 24.V (ICO, 2009-2023).

Vilamalla. 1 ex. el 17.XII (ICO, 2009-2023).

2012

PNCC. 1 ex. entre el far i la punta de cap de Creus el 10.III (ICO, 2009-2023).

PNAE. 1 ex. als prats del mas Trencat el 2.XI (ICO, 2009-2023).

2013

Sant Pere Pescador. 1 ex. al Riuet el 10.V (ICO, 2009-2023).

Garrigàs. 1 ex. el 10.V (ICO, 2009-2023).

2014

PNAE. 1 ex. a la Rubina el 22.I (ICO, 2009-2023).

PNAE. 1 ex. als Tres Ponts el 9.III (ICO, 2009-2023).

PNCC. 2 exs. aturats a la punta de cap de Creus el 24.III (ICO, 2009-2023).

2015

PNAE. 1 ex. a Castelló d'Empúries l'1.II (ICO, 2009-2023).

2016

PNAE. 1 ex. a Castelló d'Empúries, el 16.III (ICO, 2009-2023).

PNAE. 1 ex. al Matà, el 24.IV (ICO, 2009-2023).

PNCC. 1 ex. a Sa Planassa, el 14.V (ICO, 2009-2023).

PNCC. 1 ex. a Cadaqués, el 9.XI (ICO, 2009-2023).

2017

PNAE. 1 ex. a Castelló d'Empúries, el 4.IV (ICO, 2009-2023).

2018

PNAE. 1 ex. al prats de can Comes, el 21.V (ICO, 2009-2023).

PNAE. 1 ex. a les Llaunes, el 14.XI (ICO, 2009-2023).

PNAE. 1 ex. a Torre Platja Castelló, el 29.XII (ICO, 2009-2023).

2019

PNCC. 1 ex. a Cadaqués, el 3.I (ICO, 2009-2023).

PNCC. 2 exs. al Port de la Selva, el 17.X (ICO, 2009-2023).

2021

PNAE. 1 ex. al camí del càmping Almatà, el 21.III (ICO, 2009-2023).

PNAE. 1 ex. al Mas Trençat, el 2.IV (ICO, 2009-2023).

2022

PNAE. 1 ex. a la torre del Matà, el 14.I (ICO, 2009-2023).

PNAE. 1 ex. al Matà, el 18.III (ICO, 2009-2023).

PNAE. 1 ex. a les Llaunes, el 27.III (ICO, 2009-2023).

PNAE. 1 ex. a Castelló d'Empúries, el 3.IV (ICO, 2009-2023).

L'Escala. 1 ex., el 3.IV (ICO, 2009-2023).

2023

PNAE. 1 ex. a l'estació d'anellament - El Barracot, el 2.IV (ICO, 2009-2023).

PNAE. 1 ex. a l'aguait Pallejà, el 13.IV (ICO, 2009-2023).

PNAE. 2 exs. a l'estany d'en Túries, el 13.IV (ICO, 2009-2023).

Riumors. 1 ex., el 14.IV (ICO, 2009-2023).

PNAE. 1 ex. a Torre Platja Castelló, el 12.XI (ICO, 2009-2023).

PNCC. 1 ex. a la punta de cap de Creus el 14.XI (ICO, 2009-2023).

BAIX EMPORDÀ

1966

Torroella de Montgrí. 1 ex. a la gola del riu Ter el 29.IV (Wallace i Sage, 1969).

1982

Pals. 1 ex. el 29.VIII (Gosalvez, Serra i Velasco, 1994).

1998

Torroella de Montgrí. 1 ex. a la gola del riu Ter el 18.III (Martínez, 2001).

2001

Baix Ter. 2 exs. a la Platera el 13.IV (Aymí i Herrando, 2005).

2007

Torroella de Montgrí. 1 ex. a la bassa de Fra Ramon el 13.IV (Anton, 2008).

2008

Pals. 1 ex. el 16.XI (Anton, 2009).

2010

Pals. 1 ex. l'1.XI (ICO, 2009-2023).

2012

Torroella de Montgrí. 1 ex. a la Fonolera el 5.IX (ICO, 2009-2023).

2013

Torroella de Montgrí. 1 ex. el 20.I (ICO, 2009-2023).

Torroella de Montgrí. 1 ex. a la riba nord de la gola del riu Ter el 3.III (ICO, 2009-2023).

Bellaire d'Empordà-Sobrestany. 1 ex. als arrossars el 26.XI (ICO, 2009-2023).

2015

Parlavà. 1 ex., el 5.IX (ICO, 2009-2023).

2019

Palamós. 1 ex. el 17.III (ICO, 2009-2023).

Torroella de Montgrí. 1 ex. a la bassa de Fra Ramon, el 24.III (ICO, 2009-2023).

2020

Sant Feliu de Guíxols. 1 ex., el 24.X (ICO, 2009-2023).

2021

Castell - Platja d'Aro. 1 ex., el 23.X (ICO, 2009-2023).

2022

Torroella de Montgrí. 1 ex., el 3.III (ICO, 2009-2023).

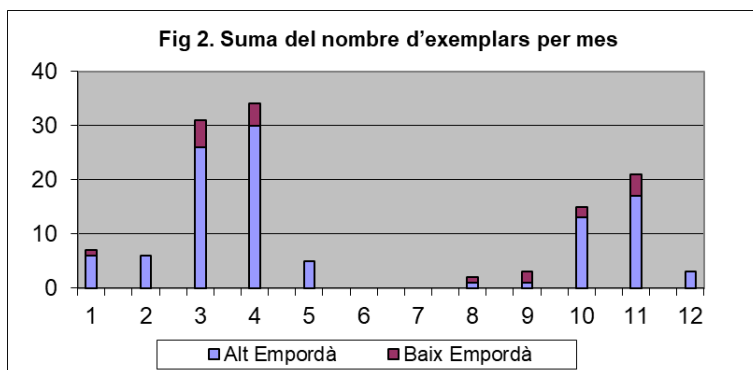
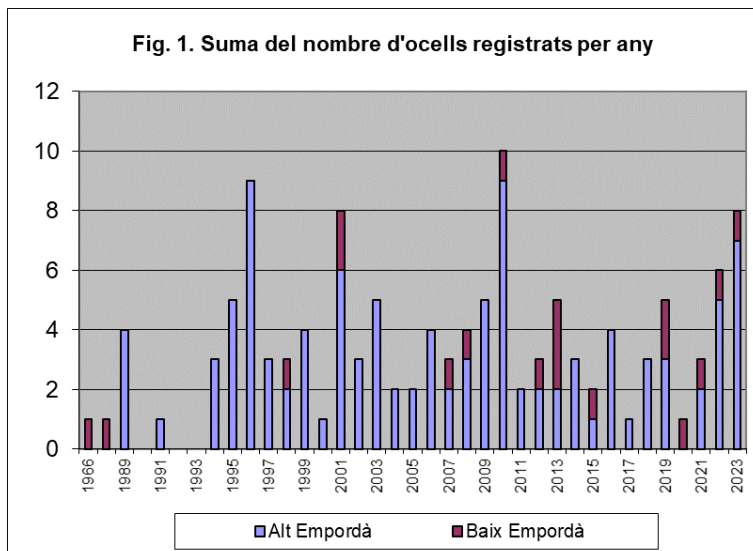
2023

Torroella de Montgrí. 1 ex. a la Fonollera, el 13.XI (ICO, 2009-2023).

Del recull de citacions anterior, s'infereix que malgrat que, darrerament s'ha citat cada any a les nostres comarques, el nombre de citacions per any és molt escàs, amb un màxim de 10, un mínim d'1 i una mitjana, durant els darrers trenta-set anys, de 3.43 citacions per any.

També es constata que la majoria d'observacions es produeix a zones litorals, principalment de l'Alt Empordà (85%), i especialment al Parc Natural dels Aiguamolls de l'Empordà.

Pel que fa referència a la fenologia, la figura 2 mostra que, a les comarques empordaneses, es tracta d'una espècie fonamentalment migradora amb uns pocs exemplars hivernants o, més pròpiament dit, divagants hivernals. El pas primaveral, més conspicu que el de tardor, es concentra als mesos de març i abril i s'acaba al maig. El pas de tardor comença a l'agost però no és fins als mesos d'octubre i novembre que es produeixen els màxims de pas.



AGRAÏMENTS

Vull agrair a tots els observadors les citacions realitzades i registrades, ja que sense el seu esforç no s'hauria pogut portar a terme aquest recull. També a Miguel Ángel Fuentes Rosúa per haver cedit la fotografia que il·lustra el text.

REFERÈNCIES BIBLIOGRÀFIQUES

Anton, M. (ed.). 2008. Anuari d'ornitologia de Catalunya. 2007. Barcelona, Institut Català d'Ornitologia.

Anton, M. (ed.). 2009. Anuari d'ornitologia de Catalunya. 2008. Barcelona, Institut Català d'Ornitologia.

Aymí, R i Herrando, S. (eds.). 2003. Anuari d'ornitologia de Catalunya. 2000. Barcelona, Institut Català d'Ornitologia.

Burgas, A., Burgas, D. 2004. Papers del Montgrí, 23. Aiguamolls del Ter. Els Ocells. Torroella de Montgrí, Can Quintana Museu de la Mediterrània.

Clarabuch, O. (ed.). 2011. Anuari d'Ornitologia de Catalunya. 2009. Barcelona: Institut Català d'Ornitologia.

Copete, J. L. (ed.). 1998. Anuari d'ornitologia de Catalunya.1996. Barcelona, Grup Català d'Anellament.

Copete, J. L. (ed.). 2000. Anuari d'ornitologia de Catalunya.1997. Barcelona, Grup Català d'Anellament.

Del Hoyo, J., Elliott, A. i Sargatal, J. 1999. Hadbook of the Birds of the World. Vol.: 5. Barcelona. Lynx Edicions.

Estrada, J., Anton, M. (eds.). 2007. Anuari d'ornitologia de Catalunya. 2006. Barcelona, Institut Català d'Ornitologia.

Feliu, P. 2007. Anuari ornitològic del Parc Natural de cap de Creus 2001-2005. El Port de la Selva, Paratge Natural del Cap de Creus, Departament de Medi Ambient i Habitatge, Generalitat de Catalunya, Monestir de St. Pere de Rodes - Palau de l'Abat.

www.comiteempordanes.org/Anuaris/AnuarisPNCC/Anuari_PNCC_01_05.pdf

Feliu, P. 2010b. Anuari ornitològic del Parc Natural de cap de Creus 1950-2000. El Port de la Selva, Parc Natural del Cap de Creus, Departament de Medi Ambient i Habitatge, Generalitat de Catalunya, Monestir de St. Pere de Rodes - Palau de l'Abat.

www.comiteempordanes.org/Anuaris/AnuarisPNCC/Anuari_PNCC_50_00.pdf

Ferrer, X., Martínez, A., Motis, A. & Muntaner, J., 1979. Presencia de *Egretta alba* (L.) (Aves, Ardeidae) en Cataluña. *Misc. Zool.*, 5. Barcelona.

Fuset, J. 1913. Aves de Cataluña. Memorias de la Real Sociedad española de Historia natural. Tomo VII. Madrid. Real Sociedad española de Historia natural.

Gosálbez, J., Serra, J., Velasco, E. 1994. Els sistemes naturals dels aiguamolls de l'Empordà. Barcelona, Institució Catalana d'Història Natural.

Herrando, S., Brotons, L., Estrada, J., Guallar, S., Anton, M. (eds.). 2011. Atles dels ocells de Catalunya a l'hivern 2006-2009. Barcelona. Institut Català d'Ornitologia (ICO)/Lynx Edicions.

IAEDEN. 2003a. La Calàbria núm. 54. www.didal.com/clients/iaeden/clb/clb054.html

IAEDEN. 2003b. La Calàbria núm. 68. www.didal.com/clients/iaeden/clb/clb068.html

ICO. 2009-2023. Portal ornitho.cat. ICO, Barcelona. www.ornitho.cat

Maluquer, J. 1981. Els ocells de les terres catalanes. 3ª edició, ampliada. Barcelona, Editorial Barcino Fundació Jaume I.

- Martí, J. 1994. Crònica ornitològica. El Bruel 7. Castelló d'Empúries, APNAE.
- Martí, J., Sargatal, J. 1996. Cens d'aus hivernants. PNAE - Temporada 95/96 . El Bruel 15. Castelló d'Empúries, APNAE.
- Martí, J., Streich, E. 1995a. Crònica ornitològica. El Bruel 9. Castelló d'Empúries, APNAE.
- Martí, J., Streich, E. 1995b. Crònica ornitològica. El Bruel 12. Castelló d'Empúries, APNAE.
- Martí, J., Streich, E. 1995c. Crònica ornitològica. El Bruel 13. Castelló d'Empúries, APNAE.
- Martí, R, del Moral, J. C. (Eds.) 2003. Atlas de las Aves Reproductoras de España. Madrid. Dirección General de la Conservación de la Naturaleza – Sociedad Española de Ornitología.
- Martínez, A. (ed.) 2001. Anuari d'ornitologia de Catalunya. 1998. Barcelona, Grup Català d'Anellament.
- Martínez, A. (ed.) 2002. Anuari d'ornitologia de Catalunya. 1999. Barcelona, Grup Català d'Anellament.
- Montràs, T., Ollé, A., Roca, A. i altres. 2009 - 2011. www.frontera.cat.
- Ollé, A., Barriocanal, C. (coord.) 2008. Anuari d'ornitologia empordanès, 2007. (CAE) http://www.comiteempordanes.org/Anuaris/Anuari_Emporda_2007.pdf
- Sales, S. (ed.). 2006. Anuari d'ornitologia de Catalunya. 2002-2005. Barcelona, Institut Català d'Ornitologia.
- Sargatal, J i del Hoyo, J. 1989. Els ocells del Parc Natural dels Aiguamolls de l'Empordà. Barcelona: Lynx Edicions.
- Sargatal, J., Llinàs, R. 1978. Els ocells de l'Empordà. Figueres. Centre Excursionista Empordanès.
- Streich, E., Sargatal, J. 1995. Cens d'aus aquàtiques hivernants 1994-95 . El Bruel 11. Castelló d'Empúries, APNAE.
- Vayreda, E. 1883. Fauna Ornitològica de la Provincia de Gerona. Girona, Paciano Torres.
- Wallace, D. I. M. & Sage, B. L. 1969. Las aves de la Costa Brava, Cataluña. Ardeola vol. 13 fascículo 2. Madrid, SEO.