

Recull de citacions de pela-roques (*Tichodroma muraria*) a l'Empordà.

Comitè Avifaunístic Empordanès (CAE): Carlos Alvarez Cros, Carles Barriocanal Lozano, Joan Budó Ricart, Albert Burgas Riera, Enric Capalleras Fàbregas, Àlex Ollé Torner.

Citació recomanada: Alvarez, C. 2009. Recull de citacions de pela-roques (*Tichodroma muraria*) a l'Empordà. Comitè Avifaunístic Empordanès.



Tichodroma muraria

Pascal Dubois (pascal.dubois@cote-nature.net)

Malgrat que, a finals del segle XIX, Vayreda afirma que nidificava a zones de l'Empordà termeneres amb La Garrotxa (Vayreda, 1883), durant les prospeccions dels dos atles d'ocells nidificants de Catalunya no es va trobar com a tal. A Catalunya només hi ha detectats dos nuclis reproductors. Un prop al sector de confluència del Pallars, la Ribagorça i Era Val d'Aran i l'altre abraçant part del Berguedà, la Cerdanya i l'Alt Urgell. (Canut i Ticó *in* Muntaner i altres, 1983; Santandreu, Carulla, García-Petit i Aymersch *in* Estrada i altres, 2004). A la part francesa termenera amb l'Empordà, tampoc es va constatar la cria durant la realització de les tasques de camp per a l'*Atlas des oiseaux nicheurs des Pyrénées Orientales (1995 – 1998)* (Groupe Ornithologique du Roussillon, 2008).

Tal com ja es descriu a l'Atlas dels ocells nidificants de Catalunya i Andorra, aquest ocell és molt territorial i, donada la baixa productivitat dels penya-segats rocallosos i tarteres que ocupa, requereix territoris molt amplis. Per tant, sempre es presenta en densitats molt baixes. Malgrat tractar-se d'una espècie fonamentalment sedentària, els rigors climàtics hivernals l'empenyen a realitzar moviments altitudinals, que el poden portar a ambients rupícoles de cotes molt baixes, fins i tot, al nivell de la mar. (Canut i Ticó *in* Muntaner i altres, 1983).

LLISTAT DE CITACIONS

Les citacions, que van fins al 30/06/09, estan agrupades per comarca i ordenades cronològicament. S'hi especifica el lloc, la data i el nombre d'exemplars observats. Segueix, entre parèntesi els noms dels autors i, també entre parèntesi, la referència bibliogràfica. Les citacions homologades pel CAE figuren en lletra de color blau.

ALT EMPORDÀ

Bassegoda i als vessants de Nostra Senyora del Mont. Citat abans de 1883 com a nidificant. (Vayreda, 1883).

PNCC. Un exemplar a la punta del cap de Creus, el 8.IV.1978. (Giró, J.). (Sargatal i Llinàs, 1978).

Vessants de la Mare de Déu del Mont. Citat abans de 1988. (Macias, 1988).

Roses. Un exemplar prop de la cova del Lliri, al cap Norfeu, el 4.II.1990. (Feliu, P., Feliu, C., Muñoz, J., Comas, A.). Citació homologada pel CAE. (Alvarez i altres, 2007).

Roses. Un exemplar prop de la cova del Lliri, al cap Norfeu, el 29.XII.1990. (Feliu, P., Llobet, T.). Citació no homologada pel CAE. (Alvarez i altres, 2007).

Roses. Un exemplar prop de la cova del Lliri, al cap Norfeu, el 10.III.1991. (Feliu, P., Llobet, T., Alemany, A., Comas, A.). Citació no homologada pel CAE. (Alvarez i altres, 2007).

PNAE. Un exemplar a les closes de Mornau, el 14.IX.1994. (Minobis, R., Streich, E.). (Martí i Streich, 1994).

Roses. Hivernada regular al cap Norfeu el 1996. (Comas, A.). (Copete, 1998).

Roses. Un exemplar al cap Norfeu, el 20.X.1996. (Comas, A, Puig, X.). (Copete, 1998).

Roses. Un exemplar entre cala Monjoi i cala Jòncols, el 29.XI.1997. (Minobis, R.). (Copete, 2000).

Roses. Un exemplar al cap Norfeu, el 8.I.1999. (Minobis, R.). (Martínez, 2002).

Roses. Un exemplar al cap Norfeu, el 27.II.2000. (Martí-Aledo, J., Hontangas, J., Puig, A.). (Aymí i Herrando, 2003).

Roses. Un exemplar a la punta del cap Norfeu, el 20.I.2001. (Feliu, P., Sanchez-Frou, M., Budó, J.). (Aymí i Herrando, 2005). Citació homologada pel CAE. (Alvarez i altres, 2007).

PNCC. Un exemplar al Cavall Bernat de les illes Mòniques, el 10.XII.2006. (Ibáñez, D., Clarabuch, O., Espigulé, J., Martí-Aledo, J.). (Ollé, 2007).

Roses. Un exemplar al cap Norfeu, del 10.XII.2006 al 3.I.2007. (Pujol, D., Clarabuch, O., Jiménez, M., Martí-Aledo, J. i altres.). (Ollé i Barriocanal, 2008).

PNCC. Un exemplar a cala Bona, el 29.IX.2007. (López, A., González, G.). (Ollé i Barriocanal, 2008).

PNCC. Un exemplar a la punta del cap de Creus, el 13.X.2007. (Guallar, S., Gallés, A.). (Ollé i Barriocanal, 2008).

Roses. Un exemplar al cap Norfeu, l'1.XI.2007. (Prieto, J., Arcos, J. M.). (Ollé i Barriocanal, 2008).

Roses. Un exemplar a la Trona, cap Norfeu, el 2.III.2009. (Feliu, P., Gàlvez, M., Parés, F., Masblanch, L.). (Naturmania, 2009).

PNCC. Un exemplar al cap Gros, el 14.IV.2009. (Juanola, J.). (Martí-Aledo i Montràs, 2009).

BAIX EMPORDÀ

Torroella de Montgrí. Un exemplar a la punta del Milà, al massís del Montgrí, el 26.XII.1999. (Burgas, A., Burgas, D.). (Martínez, 2002).

Torroella de Montgrí. Un exemplar a les illes Medes, el 6.IV.2002. (Hontangas, J., Garrido, C.). (Sales, 2006).

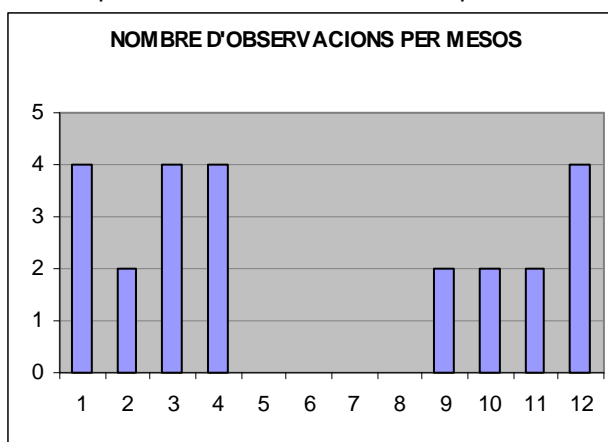
Torroella de Montgrí. Un exemplar a la punta del Milà, al massís del Montgrí, el 13.IV.2002. (Rodríguez, M., Culí, J., Jutglà, R., Solà, E. i altres). (Sales, 2006).

Torroella de Montgrí. Un exemplar als espadats del costat de la Foradada, a la serra del Montgrí, el 27.III.2005. (Estrada, V.). (Martí-Aledo i Montràs, 2005).

Begur. Un exemplar a la punta d'es Plom, el 20.I.2007. (Burgas, A.). (Ollé i Barriocanal, 2008).

Torroella de Montgrí. Un exemplar als espadats del costat de la Foradada, a la serra del Montgrí, el 7.III.2007. (Calero, P., Macià, L.). (Ollé i Barriocanal, 2008).

La distribució de les dades obtingudes mostra un patró clarament hivernal amb presència des de setembre a abril i sense observacions de maig a agost. Totes les observacions, sense excepció, corresponen a exemplars solitaris, fet que palesa l'escassetat d'aquesta espècie a les nostres comarques. Pel que fa a la presència al llarg del temps, probablement es tracti d'un hivernant localitzat i escàs encara que regular i els anys sense observacions correspondrien més aviat a manca de prospecció que no pas a l'absència de l'espècie. En tot cas, es confirma la fidelitat d'hivernada a determinats indrets concrets, fet conegut de fa temps (Maluquer, 1981).



Donat que es tracta d'una espècie que sempre es presenta en nombre molt escàs i que està lligada a ambients força inaccessibles, podria molt ben ser que passés desapercebuda en determinats indrets favorables, on el grau de prospecció és baix. Així, no es descarta la presència hivernal i/o durant els desplaçaments pre i post nupcials als penya-segats litorals de l'extrem sud del Baix Empordà, zona poc prospectada a l'hivern, ja que hi ha, almenys, dues citacions al vessant litoral del massís l'Ardenya. Ambdues al terme de Tossa de Mar: un exemplar a unes roques del costat de la platja, el 18.IV.1984 (Eigenhuis, 1985) i un altre, entre cala Giverola i aquesta vila, a primers d'abril de 1999 (Alvarez, 1999). Malgrat això, si volem observar algun pela-roques a l'Empordà, les màximes probabilitats les oferirà el Parc Natural del Cap de Creus, seguit del massís del Montgrí, de desembre a abril.

AGRAÏMENTS

Volem agrair a tots els observadors les citacions realitzades i registrades ja que sense el seu esforç no s'hauria pogut portar a terme aquest recull. També a Pascal Dubois per cedir la foto que il·lustra aquest document.

REFERÈNCIES BIBLIOGRÀFIQUES

Alvarez, C. 1999. Els ocells de la vall del Ridaura. Sant Feliu de Guíxols, Ajuntament de Sant Feliu de Guíxols.

Alvarez, C., Burgas, A., Capalleras, E., Feliu, P., Ollé, A. 2007. 2n informe d'homologació de citacions del Comitè Avifaunístic Empordanès (CAE).

Aymí, R & Herrando, S. (ed.). 2003. Anuari d'ornitologia de Catalunya.2000. Barcelona, Institut Català d'Ornitologia.

Aymí, R., i Herrando, S. (ed.) 2005. Anuari d'ornitologia de Catalunya.2001. Barcelona, Institut Català d'Ornitologia.

Copete, J. L. (ed.). 1998. Anuari d'ornitologia de Catalunya.1996. Barcelona, Grup Català d'Anellament.

Copete, J. L. (ed.). 2000. Anuari d'ornitologia de Catalunya.1997. Barcelona, Grup Català d'Anellament.

Eigenhuis, K. J. 1985. *Noticiario ornitológico*. Ardeola, 32(2): 424. Madrid, SEO.

Estrada, J., Pedrocchi, V., Brotons, L., Herrando, S. (eds.) 2004. Atlas dels ocells nidificants de Catalunya 1999-2002. Barcelona. Institut Català d'Ornitologia (ICO)/Lynx Edicions.

Ferrer, X., Martínez, A. & Muntaner, J. (ed.). 1986. Ocells. A Història Natural dels Països Catalans. Vol. 12. Barcelona. Enciclopèdia Catalana.

Groupe Ornithologique du Russillon. 2008. Atlas des oiseaux nicheurs des Pyrénées Orientales (1995–1998). (<http://pagesperso-orange.fr/gorperpignan/Atlas/slides/tichodrome-echelette.html>)

Macias, M. 1988. Els Ocells de la Garrotxa. Olot. Editora de Batet

Maluquer, J. 1981. Els ocells de les terres catalanes. 3a edició, ampliada. Editorial Barcino. Barcelona.

Martí, J., Streich, E. 1994. Notícies del Parc. El Bruel 9: 14. Castelló d'Empúries, APNAE.

Martí-Aledo, J., Montràs, T. (ed.) Ornitho Empordà. <http://www.ornitho-emporda.cat/html/raseses/raseses05p.htm>

Martí-Aledo, J., Montràs, T. (ed.) Ornitho Empordà. <http://www.ornitho-emporda.cat/html/raseses/raseses09p.htm>

Martínez, A. (ed.) 2002. Anuari d'ornitologia de Catalunya. 1999. Barcelona, Grup Català d'Anellament.

Muntaner, J., Ferrer, X., Martínez-Vilalta, A. 1983. Atlas dels ocells nidificants de Catalunya i Andorra. Barcelona, Ketres.

Naturmania, 2009. Missatge núm.: 6.998. Fòrum d'Internet.

Ollé, A (coord.) 2007. Anuari d'ornitologia empordanès, 2006. (CAE)
http://www.comiteempordanes.org/Anuaris/Anuari_Emporda_2006.pdf

Ollé, A., Barriocanal, C. (coord.) 2008. Anuari d'ornitologia empordanès, 2007. (CAE)
http://www.comiteempordanes.org/Anuaris/Anuari_Emporda_2007.pdf

Sales, S. (ed.). 2006. Anuari d'ornitologia de Catalunya. 2002-2005. Barcelona, Institut Català d'Ornitologia.

Sargatal, J., Llinàs, R. 1978. Els ocells de l'Empordà. Figueres. Centre Excursionista Empordanès.

Vayreda, E. 1883. Fauna Ornitológica de la Provincia de Gerona. Girona, Paciano Torres.