

Recull de citacions de llucareta (*Serinus citrinella*) a l'Empordà.

Comitè Avifaunístic Empordanès (CAE): Carlos Alvarez Cros, Carles Barriocanal Lozano, Joan Budó Ricart, Albert Burgas Riera, Enric Capalleras Fàbregas, Àlex Ollé Torner.

Citació recomanada: Alvarez, C., Budó, J. 2009. Recull de citacions de llucareta (*Serinus citrinella*) a l'Empordà. Comitè Avifaunístic Empordanès.



Serinus citrinella

Foto: Albert Burgas Riera

A les comarques empordaneses, la llucareta és un ocell escàs i poc estudiat a causa de la dificultat d'accés al seu hàbitat natural i del caràcter discret d'aquesta espècie. El seu estatus a Catalunya en general i a l'Empordà en particular, fou definit a la *Història Natural dels Països Catalans*, volum 12 (Ferrer i altres, 1986), on, textualment, diu:

"... D'una banda, nidifica als Pirineus, i defuig la zona oriental que comprèn les comarques pirinenques més baixes: el Vallespir, l'Alt Empordà i la Garrotxa;...

Als Pirineus catalans no és una espècie sedentària, ja que abandona les localitats de cria a la tardor i a l'hivern, amb l'arribada de la neu. És aleshores quan s'observen força més al S i a l'E, i es comporten amb un cert nomadisme hivernal; potser el fet de barrejar-se amb grans estols de gafarrons i altres fringíl·lids fa que passin força desapercbedes. Se'n veuen de tant en tant a comarques interiors prepirinenques o més meridionals, i també a les litorals, com ara l'Empordà, el Maresme o el Garraf. ..."

D'altra banda, el CAE, malgrat que inclou la llucareta al llistat d'aus nidificants prioritàries a l'Empordà, la defineix com a pendent d'avaluació, és a dir, espècie sense indicis de reproducció probables o segures a la comarca que, si en un període de 5 anys no es demostra la seva nidificació pot ser eliminada de la llista. (Alvarez i altres, 2007b).

LLISTAT DE CITACIONS

Les citacions, que van fins a 31/12/08, estan agrupades per anys i ordenades cronològicament. S'hi especifica el lloc, la data i el nombre d'exemplars observats. Segueix, entre parèntesi els noms dels autors i, també entre parèntesi, la referència bibliogràfica. En el cas de que alguna de les citacions hagi estat homologada pel CAE, es fa constar.

Any 1998.

Tapis – Maçanet de Cabrenys. Un exemplar el 3.I, al corral de la Falgarona. (Ponç Feliu Latorre, Robert Minobis Bech, Jordi Sargatal Vicens & Deli Saavedra Bendito). (Martínez, 2001).

Any 2003.

P. N. del Cap de Creus. Quatre exemplars el 17.II, al mas Ventós. Primera citació pel Parc (Ponç Feliu Latorre). (Sales, 2006). Actualment, aquesta és l'única citació d'aquesta espècie homologada pel CAE. (Alvarez i altres, 2007a).

Any 2004.

Albanyà. Un exemplar el 7.III, al pla Bateria. (Jaume Fabregó Claparols, Joan Montserrat Reig). (Sales, 2006).

P.N. de l'Albera. Dos exemplars el 5.IV, al Puig Neulós. (Marc Bertran Fàbrega). (Sales, 2006).

P.N. de l'Albera. Dos exemplars l'1.XI, al Coll de Plaja. (Marc Bertran Fàbrega). (Budó i altres, 2004).

P.N. de l'Albera. Un exemplar el 22.XI, al Puig Neulós. (Joan Budó i Ricart). (Budó i altres, 2004).

Any 2005.

P.N. de l'Albera. Un exemplar el 12.II, al Puig Neulós. (Marc Bertran Fàbrega). (Capalleras, 2005).

Albanyà. Diversos exemplars el 18.III, al cim del Mont. (Mike Lockwood). (Delgado, 2005a).

Albanyà. Dos exemplars l'1.V, al cim de la Mare de Déu del Mont. (Mike Lockwood). (Delgado, 2005b).

P.N. de l'Albera. Un exemplar el 9.V, prop del Roc dels Tres Termes, al Puig Neulós. (Joan Budó i Ricart). (Capalleras, 2005).

P.N. de l'Albera. Dos exemplars el 6.VI, prop del Roc dels Tres Termes, al Puig Neulós. (Joan Budó i Ricart). (Capalleras, 2005).

Any 2006.

P.N. de l'Albera. Dos exemplars el 15.V, observats als *Pinus nigra* del Roc dels Tres Termes, al Puig Neulós. (Joan Budó i Ricart). (Estrada i Anton, 2007).

P.N. de l'Albera. Un exemplar del 25.V al 26.V, al Coll de Plaja. (Enric Capalleras i Fàbrega & Alex Oller Torner). (Estrada i Anton, 2007).

Any 2007.

P.N. de l'Albera. Un exemplar el 11.VI, al Puig Neulós. (Joan Budó Ricart). (Martí-Aledo i Montràs, 2007).

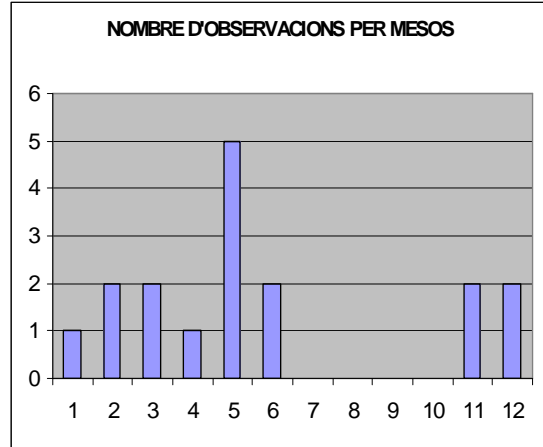
P.N. de l'Albera. Un exemplar el 9.XII, al Puig Neulós. (Marc Bertran Fabregas). (Martí-Aledo i Montràs, 2007).

Any 2008.

Maçanet de Cabrenys. Un exemplar el 3.V, al Roc de la Frausa. (Robert Minobis Bech i Albert Burgas Riera). (Martí-Aledo, Montràs i Ollé, 2008).

Colera. Quatre exemplars el 13.XII, entre el coll dels Empedrats i el puig de Taravaus. (Albert Burgas Riera). (Martí-Aledo, Montràs i Ollé, 2008).

Com era d'esperar, totes les citacions recollides en aquest document corresponen a l'Alt Empordà i no n'hi ha cap del Baix Empordà. El que ja sorprèn més és que, d'un total de disset citacions, vuit hagin estat fetes entre els mesos d'abril i juny, durant cinc anys consecutius, del 2004 al 2008. Aquesta presència continuada en època i hàbitat adequats podria fer sospitar la possibilitat que alguna parella criés als Pirineus empordanesos, no tan sols de manera oportunista aprofitant la fructificació extraordinària de determinades coníferes, sinó de forma regular. Encara que, donat l'amplitud i variabilitat del període reproductor d'aquesta espècie, tampoc es pot descartar la possibilitat que es tracti d'exemplars en dispersió juvenil o postnupcial. En tot cas, com que aquestes observacions són posteriors als treballs de prospecció dels dos Atles d'ocells nidificants de Catalunya (Muntaner i altres, 1983; Estrada i altres, 2004), és fa difícil determinar si es tracta d'un possible procés d'expansió de l'àrea de cria de l'espècie o de que aquesta no es va detectar al seu moment. D'altra banda, a l'altre costat de la frontera, durant els treballs portats a terme per a l'elaboració de l'*Atlas des oiseaux nicheurs des Pyrénées Orientales (1995 – 1998)* (Groupe Ornithologique du Rousillon, 2008), tampoc va ser detectada com a nidificant a les zones termeneres amb l'Empordà.



Pel que fa a les citacions hivernals, s'ha de comentar que sembla que també apunten cap a una recent expansió de l'àrea d'hivernada al massís de les Alberes ja que, encara que migrades, les citacions existents contrasten amb la no citació d'aquesta espècie a la monografia Els vertebrats de l'Albera: vessant meridional (Budó i altres, 1997).

AGRAÏMENTS

Volem agrair a tots els observadors les citacions realitzades i registrades ja que sense el seu esforç no s'hauria pogut portar a terme aquest recull.

REFERÈNCIES BIBLIOGRÀFIQUES

Alvarez, C., Burgas, A., Capalleras, E., Feliu, P., Ollé, A. 2007a. Segon informe d'homologació de citacions del CAE.

(http://www.comiteempordanes.org/Homologacions/2n_Informe_homologacio.pdf)

Alvarez, C., Barriocanal, C., Budó, J., Burgas, A., Capalleras, E., Feliu, P., Ollé, A. 2007b. Espècies d'aus nidificants prioritàries a l'Empordà. Informe II. Comitè Avifaunístic Empordanès.

(http://www.comiteempordanes.org/Seguiment/Nidificants_2007.JPG)

Budó, J., Campsolines, A., Capalleras, E., Minobis, R., Ribas, J., Bertran, M., Oller, A. (eds.) 2004. Anuari Faunístic de l'Albera 2004. La Jonquera, Centre d'estudi i protecció de l'Albera.

Budó, J., Grabulosa, I., Fèlix, J. 1997. "Els vertebrats de l'Albera: vessant meridional" Annals de l'Institut d'Estudis Empordanesos, Vol. 30. Figueres, Institut d'Estudis Empordanesos.

Capalleras, E. (ed.) 2005. Anuari Faunístic de l'Albera 2005. La Jonquera, Centre d'estudi i protecció de l'Albera.

(http://www.comiteempordanes.org/Anuaris/Anuari_Albera_2005.JPG)

Delgado, A. (ed.) (2005a) Butlletí Naturalista. Recull de cites naturalistes de la Selva, la Garrotxa i el Gironès. Vol. 44. Col·lectiu Bisaroca. (http://es.groups.yahoo.com/group/butlleti_naturalista/)

Delgado, A. (ed.) (2005b) Butlletí Naturalista. Recull de cites naturalistes de la Selva, la Garrotxa i el Gironès. Vol. 46. Col·lectiu Bisaroca. (http://es.groups.yahoo.com/group/butlleti_naturalista/)

Estrada, J. & Anton, M. (ed.). 2007. Anuari d'ornitologia de Catalunya. 2006. Barcelona, Institut Català d'Ornitologia.

Estrada, J., Pedrocchi, V., Brotons, L., Herrando, S. (eds.) 2004. Atlas dels ocells nidificants de Catalunya 1999-2002. Barcelona. Institut Català d'Ornitologia (ICO)/Lynx Edicions.

Ferrer, X., Martínez, A. & Muntaner, J. (ed.). 1986. Ocells. A Història Natural dels Països Catalans. Vol. 12. Barcelona. Enciclopèdia Catalana.

Groupe Ornithologique du Rousillon. 2008. Atlas des oiseaux nicheurs des Pyrénées Orientales (1995–1998). (<http://pagesperso-orange.fr/gorperpignan/Atlas/slides/venturon-montagnard.html>)

Martí-Aledo, J., Montràs, T. (ed.) 2007. Ornitho Empordà. (<http://www.ornitho-emporda.cat/html/rareses/rareses07.htm>)

Martí-Aledo, J., Montràs, T., Ollé, A. (ed.) 2008. Ornitho Empordà. (<http://www.ornitho-emporda.cat/html/rareses/rareses08.htm>)

Martínez, A. (ed.) 2001. Anuari d'ornitologia de Catalunya. 1998. Barcelona, Grup Català d'Anellament.

Muntaner, J., Ferrer, X., Martínez-Vilalta, A. 1983. Atlas dels ocells nidificants de Catalunya i Andorra. Barcelona, Ketres.

Sales, S. (ed.). 2006. Anuari d'ornitologia de Catalunya. 2002-2005. Barcelona, Institut Català d'Ornitologia.