

Recull de citacions de cercavores (*Prunella collaris*) a l'Empordà.

Carlos Alvarez-Cros



Cercavores (*Prunella collaris*), El Mont, 09.III.2011

© Fran Tralalon Carricondo

Comitè Avifaunístic Empordanès (CAE): Carlos Alvarez Cros, Marc Bertran Fàbregas, Joan Budó Ricart, Albert Burgas Riera, Albert Campsolinas Juanola, Àlex Ollé Torner, Joan Ventura Linares.

Citació recomanada: Alvarez, C. 2011. Recull de citacions de cercavores (*Prunella collaris*) a l'Empordà. Comitè Avifaunístic Empordanès.

A Catalunya, el cercavores és un ocell resident als roquissars pirinencs i prepirinencs. Una part d'aquesta població protagonitza desplaçaments altitudinals hivernals que el poden fer arribar fins a nivell del mar, a llocs on troba ambients adequats. Així, és un hivernant regular però localitzat a la plana i al litoral (ICO, 2010).

Pel que fa a l'Empordà, segons Vayreda (1883), a finals del segle XIX, el cercavores habitava en ambients rupícoles del Bassegoda i la Mare de Déu del Mont. No especificava, però, en quina època de l'any i, per tant, no es pot saber si hi nidificava. Ja al darrer quart del segle XX, Sargatal i Llinàs (1978), malgrat que expressaven un cert desconeixement de la distribució hivernal a l'Empordà, en definien l'estatus com hivernant regular a les zones de muntanya i accidental a la plana. A diverses publicacions es considera un hivernant regular, encara que escàs a l'Albera (Grabulosa, 1986; Budó, Grabulosa i Fèlix, 1997) i al Parc Natural del Cap de Creus - a la serra de Verdera i al cap de Creus- (Comes, Feliu i Llobet, 1991; Feliu 2007a). En tot cas, segons Miquel Rafa (Estrada i altres, 2004), la presència d'ocells estivals no nidificants a l'Albera, suggereix que pot criar esporàdicament en aquest punt situat a l'extrem oriental de la seva distribució ibèrica.

LLISTAT DE CITACIONS

Les citacions, que van fins al 31/12/11, estan agrupades per comarca i ordenades cronològicament. S'hi especifica el lloc, la data i el nombre i sexe dels exemplars observats. Segueix, entre parèntesi, la referència bibliogràfica.

ALT EMPORDÀ

1980-1989

Serra de Verdera. Citat com a hivernant regular durant tota la dècada dels 80. (Feliu, 2010b).

1989-1990

Serra de Verdera. Citat durant l'hivern. (Comes, Feliu i Llobet, 1991).

1990-1991

PNCC. Hivernada d'uns 15 exemplars al cap Norfeu, Roses, amb un màxim de 18 exemplars el 29.XII i fins a 8 exemplars ben entrat el mes de març. (Comes, Feliu i Llobet, 1991).

1991

PNCC. 8 exs. a cap Norfeu el 31.IX. (Feliu, 2010b).

PNCC. 4 exs. a cap Norfeu el 27.X. (Feliu, 2010b).

PNCC. 3 exs. a cap Norfeu el 10.XI. (Feliu, 2010b).

1996

PNCC. Hivernada regular al cap Norfeu, Roses (Copete, 1998).

1997

PNCC. 3 ex. a Sant Pere de Rodes, el 15.XI (Copete, 2000).

PNCC. 1 ex. a Tarabans, Portbou, el 15.XI (Copete, 2000).

PNCC. 1 ex. al cap Norfeu, Roses, el 27.XII (Copete, 2000).

2000

L'Albera. 1 ex. en uns prats montans de la Jonquera, situats a 1.200 m., el 26.VII (Aymí i Herrando, 2003).

2002

PNCC. 1 ex. a Sant Salvador de Verdera el 10.III; darrer registre hivernal en un indret on hivernen regularment alguns exemplars. (Feliu, 2007a).

PNCC. 1 ex. a Sant Salvador de Verdera el 6.XI; primer registre hivernal. (Feliu, 2007a).
PNCC. 2 exs. al castell de Sant Salvador el 12.XI i el 17.XI (IAEDEN, 2002a).
PNCC. 7 exs. a Sant Salvador de Verdera el 2.XII; màxim registre de l'any. (Feliu, 2007a).
PNCC. 6-7 exs. a Sant Salvador l'11.XII (IAEDEN, 2002b).
PNCC. 2 exs. a la carretera entre el Port de la Selva i el monestir de Sant Pere de Rodes l'11.XII (IAEDEN, 2002b).
L'Albera. 1 ex. al puig Neulós, la Jonquera, el 12.XII (Sales, 2006).
PNCC. 5 exs. a Sant Pere de Rodes el 20.XII (IAEDEN, 2002c).

2003

PNCC. 4 exs. a Sant Salvador de Verdera entre l'1 i el 7.I; nombre màxim al Parc (Sales, 2006).
L'Albera. Observats 8 exs. al Coll de la Tanyareda el dia 5.I (Bertran i altres, 2004).
PNCC. 1 ex. a Sant Pere de Rodes el 27.I (IAEDEN, 2003).

2004

PNCC. 3 exs. a Sant Pere de Rodes el 10.II; darrer registre d'hivernada. (Feliu, 2007a).
PNCC. 3 ex. a Sant Pere de Rodes l'11.XI; primera citació postnupcial (F). (Sales, 2006).
PNCC. 4 exs. a Sant Salvador de Verdera el 6.XII; primer registre d'hivernada en un punt de presència regular durant l'hivern. (Feliu, 2007a).

2005

L'Albera. 2 ex al puig Neulós, la Jonquera, el 12.II (Bertran i altres, 2006).
PNCC. 4 exs. a Sant Pere de Rodes el 4.III; darrera citació prenupcial (Sales, 2006).

2006

L'Albera. 1 ex. al puig Neulós, la Jonquera, l'1.I; (Centre d'estudi i protecció de l'Albera, 2007).
L'Albera. 2 exs. al puig Neulós, la Jonquera, el 6.II; darrera citació hivernal (Estrada i Anton, 2007).
L'Albera. 1 ex. al roc Furiós, el 4.XI (Centre d'estudi i protecció de l'Albera, 2007).
PNCC. 7 exs. a Sant Pere de Rodes el 2.XII (Estrada i Anton, 2007).
PNCC. 3 exs. a Sant Salvador el 13.XII (Feliu, 2007b).

2007

L'Albera. 1 ex. a la carena del Tres Termes, al puig Neulós, la Jonquera, 23.I (Bertran i altres, 2008).
PNCC. 2 exs. a Sant Pere de Rodes el 23.I (Feliu, 2008).
PNCC. 20 exs. a les rodalies de Sant Baldiri, mas Puignau i la pista que condueix al cap Gros, el 28.I (Anton, 2008).
PNCC. 1 ex. a les rodalies del monestir de Sant Pere de Rodes el 31.I (Feliu, 2008).
L'Albera. 1 ex. a la carena de la Tanyareda, al puig Neulós, la Jonquera, el 4.II (Bertran i altres, 2008).
PNCC. 2 exs. a Sant Pere de Rodes el 8.II (Feliu, 2008).
PNCC. 2 exs. al capdamunt de la roca Miralles el 14.II; darrera citació prenupcial (Anton, 2008). (Feliu, 2008).
PNCC. 4 exs. a Sant Pere de Rodes el 30.X; primera citació postnupcial. (Anton, 2008).
PNCC. 1 ex. a Sant Pere de Rodes el 19.XII (Feliu, 2008).
Salines-Bassegoda. 2-3 exs. a. Roc de la Frausa, el 29.XII (Ollé i Barriocanal, 2008).

2008

PNCC. 7 exs. entre Sant Salvador i Sant Pere de Rodes el 7.I; (Anton, 2009)
L'Albera. 1 ex. al puig Neulós, la Jonquera, 24.I (Bertran i altres, 2009).
Salines-Bassegoda. 1 ex. al Santuari de la Mare. de Déu del Mont el 15.II (Ollé i Barriocanal, 2009).

2009

L'Albera. 1 ex. Puig Neulós, La Jonquera, el 4.I. (Montràs, Ollé i Roca, 2011).
L'Albera. 3 ex. entre Puig Neulós i coll de la Tanyareda, el 17.I. Montràs, Ollé i Roca, 2010).
Maçanet de Cabrenys. 1 ex. el 16.IV (ICO, 2011)
Salines - Bassegoda. 1 ex. a la Salut de Terrades el 29.XI (Montràs, Ollé i Roca, 2011).
PNCC. 1 ex. a Santa Helena el 9.XII; primer registre del període al parc natural. (Feliu, 2010a).
PNCC. 1 ex., el 23.XII. (ICO, 2011).

L'Albera. 1 ex. Puig Neulós, La Jonquera, el 21.XII. (Montràs, Ollé i Roca, 2011).

2010

L'Albera. 2 exs. a la Cantina, Requesens, el 4.I. (Montràs, Ollé i Roca, 2011).

PNCC. 1 ex. a Sant Pere de Rodes el 14.III (ICO, 2011).

PNAE. 1 ex. a l'estany de Palau el 17.III (ICO, 2011).

PNAE. 2 exs. a l'estany de Palau el 20.III (ICO, 2011).

PNCC. 2 exs. a Sant Pere de Rodes el 28.III (ICO, 2011).

PNCC. 3 exs. al pla de les Gates el 19.X; el 21.X, encara 1 (ICO, 2011).

PNCC. 1 ex. a Sant Pere de Rodes l'1.XII (ICO, 2011).

PNCC. 1 ex. a Sant Salvador de Verdera l'1.XII. (Montràs, Ollé i Roca, 2011).

PNCC. 1 ex. a Sant Salvador de Verdera el 12.XII. (ICO, 2011).

2011

PNCC. 1 ex. al castell de Sant Salvador, el 16.I. (ICO, 2011).

Salines-Bassegoda. 5 exs. al coll d'Espinau, el 27.II. (Montràs, Ollé i Roca, 2011).

Salines-Bassegoda. 2 exs. a la Mare de Déu del Mont, el 9.III. (ICO, 2011).

PNCC. 1 ex. al castell de Sant Salvador, el 10.III. (ICO, 2011).

Salines-Bassegoda. 2 exs. al puig del Bassegoda, el 15.X. (Montràs, Ollé i Roca, 2011).

Salines-Bassegoda. 5 exs. al puig del Bassegoda, el 22.X. (Montràs, Ollé i Roca, 2011).

Salines-Bassegoda. 7 exs. al puig del Bassegoda, el 30.X. (Montràs, Ollé i Roca, 2011).

Salines-Bassegoda. 8 exs. al puig del Bassegoda, el 12.XI. (Montràs, Ollé i Roca, 2011).

Salines-Bassegoda. 8 exs. a la Mare de Déu del Mont, el 9.XII. (Montràs, Ollé i Roca, 2011).

Salines-Bassegoda. 7 exs. a la Mare de Déu del Mont, el 10.XII. (Montràs, Ollé i Roca, 2011).

PNCC. 6 exs. a Sant Salvador, el 13.XII. (Montràs, Ollé i Roca, 2011).

BAIX EMPORDÀ

1964

Tamariu. 1 ex. a un clar d'una pineda a 300 m.s.m. el 8.X (Leroux, 1965)

1996

Massís del Montgrí. Hivernant molt escàs, amb màxim de 3 exs. Última dada hivernal al 7.II (Copete, 1998).

1998

Massís del Montgrí. 1 ex. observat durant almenys una setmana a partir del 27.XII al Montplà (Martínez, 2001).

2002

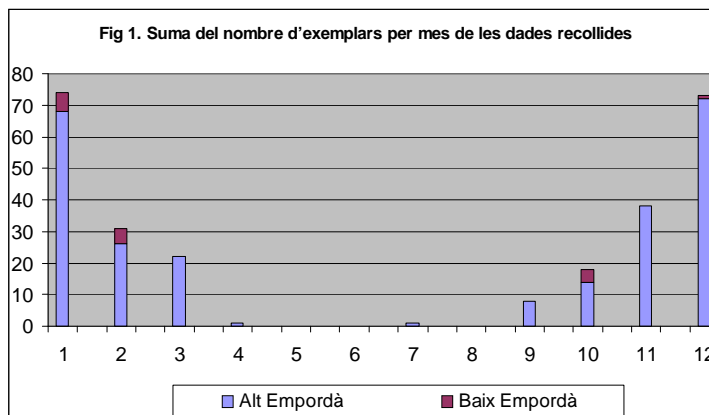
Torroella de Montgrí. 2 exs. a la muntanya d'Ullà el 2.II (Sales, 2006).

2009

Ullà. 3 exs. al castell del Montgrí el 18.I (ICO, 2011).

És curiós que la primera citació concreta de cercavores a les comarques empordaneses que he trobat hagués estat feta en una data bastant primerenca, a la plana del Baix Empordà, a un ambient que no sembla massa adequat per a l'espècie: la clariana d'una pineda.

Del recull de dades es desprèn que el cercavores és una espècie hivernant i regular al nord del territori empordanès: als massissos de l'Albera i Salines-Bassegoda i al Parc Natural del Cap de Creus. També hi ha algunes citacions més escasses i irregulars al massís del Montgrí, al Baix Empordà.



A l'Empordà és present des de finals de setembre a primers

d'abril. El màxim nombre d'ocells detectats es produeix al desembre i al gener, cosa que no concorda amb el registrat per Ferrer, Martínez-Vilalta, i Muntaner (1986) per a les comarques catalanes més baixes amb presència hivernal de cercavores, on troben el màxim d'observacions al mes de febrer. Addicionalment, hi ha una única dada al juliol, difícil de valorar, que tant podria ser d'un ocell nascut a un indret proper com a un de llunyà, ja que hi ha la possibilitat que arribin exemplars hivernants procedents d'altres massissos (Ferrer, Martínez-Vilalta, i Muntaner, 1986).

Es tracta d'una espècie escassa amb un nombre molt variable d'un hivern a l'altre i, fins i tot, amb hiverns sense registres on sol ser habitual. Els màxims registrats són 18 exemplars l'hivern de 1990-1991, 20 exemplars el del 2006-2007 i 22 exemplars a finals del 2011. En tot cas, el normal és que el nombre d'exemplars no arribi a la desena. De fet, als darrers vint anys s'ha registrat un total d'uns 224 ocells.

AGRAÏMENTS

Vull agrair a tots els observadors les citacions realitzades i registrades, ja que sense el seu esforç no s'hauria pogut portar a terme aquest recull. També a Fran Tralabon Carricondo per haver cedit la imatge que il·lustra el text.

REFERÈNCIES BIBLIOGRÀFIQUES

Anton, M. (ed.) 2008. Anuari d'ornitologia de Catalunya.2007. Barcelona, Institut Català d'Ornitologia. www.ornitologia.org/publicacions/anuari4.htm

Anton, M. (ed.). 2009. Anuari d'Ornitologia de Catalunya. 2008. Barcelona, Institut Català d'Ornitologia. www.ornitologia.org/publicacions/anuari4.htm

Aymí, R. i Herrando, S. (eds.). 2003. Anuari d'ornitologia de Catalunya. 2000. Barcelona, Institut Català d'Ornitologia. <http://www.ornitologia.org/publicacions/anuari4.htm>

Bertrán, M., Budó, J., Campsolines, A., Capalleras, E., Minobis, Ollé, À., R., Ribas, J. (eds.). 2009. Anuari Faunístic de l'Albera. 2008. www.comiteempordanes.org/Anuaris/AnuarisAlbera/Anuari_Albera_2007.pdf

- Bertrán, M., Budó, J., Campsolines, A., Capalleras, E., Minobis, R., Ribas, J. 2004. (eds.). Anuari Faunístic de l'Albera. 2003.
www.comiteempordanes.org/Anuaris/AnuarisAlbera/Anuari_Albera_2003.pdf
- Bertrán, M., Budó, J., Campsolines, A., Minobis, Ollé, À., R., Ribas, J. 2006. (eds.). Anuari Faunístic de l'Albera. 2005.
www.comiteempordanes.org/Anuaris/AnuarisAlbera/Anuari_Albera_2005.pdf
- Bertrán, M., Budó, J., Campsolines, A., Minobis, Ollé, À., R., Ribas, J. (eds.). 2008. Anuari Faunístic de l'Albera. 2007.
www.comiteempordanes.org/Anuaris/AnuarisAlbera/Anuari_Albera_2007.pdf
- Budó, J., Grabulosa, i., Fèlix, J. 1997. Els vertebrats de l'Albera : vessant meridional. Annals de l'Institut d'Estudis Empordanesos, vol. 30. Figueres, Institut d'Estudis Empordanesos.
- Centre d'estudi i protecció de l'Albera. 2008. Anuari Faunístic de l'Albera. 2006.
www.comiteempordanes.org/Anuaris/AnuarisAlbera/Anuari_Albera_2006.pdf
- Comes, A., Feliu, P., Llobet, A. 1991. Els ocells hivernants del cap Norfeu. Annals de l'Institut d'Estudis Empordanesos, vol. 24. Figueres, Institut d'Estudis Empordanesos.
- Copete, J. L. (ed.). 1998. Anuari d'ornitologia de Catalunya.1996. Barcelona, Grup Català d'Anellament.
- Copete, J. L. (ed.). 2000. Anuari d'ornitologia de Catalunya.1997. Barcelona, Grup Català d'Anellament.
- Estrada, J. i Anton, M. (eds.). 2007. Anuari d'ornitologia de Catalunya. 2006. Barcelona, Institut Català d'Ornitologia. <http://www.ornitologia.org/publicacions/anuari4.htm>
- Estrada, J., Pedrocchi, V., Brotons, L. & Herrando, S. (eds.). 2004. Atlas dels ocells nidificants de Catalunya 1999-2002. Barcelona. Institut Català d'Ornitologia (ICO)/Lynx Edicions.
- Feliu, P. 2007a. Anuari ornitològic del Parc Natural de cap de Creus 2001-2005. El Port de la Selva, Paratge Natural del Cap de Creus, Departament de Medi Ambient i Habitatge, Generalitat de Catalunya, Monestir de St Pere de Rodes - Palau de l'Abat.
www.comiteempordanes.org/Anuaris/AnuarisPNCC/Anuari_PNCC_01_05.pdf
- Feliu, P. 2007b. Anuari ornitològic del Parc Natural de cap de Creus Resum any 2006.
www.comiteempordanes.org/Anuaris/AnuarisPNCC/Anuari_PNCC_06.pdf
- Feliu, P. (ed.). 2008. Anuari ornitològic del Parc Natural de cap de Creus Resum any 2007.
www.comiteempordanes.org/Anuaris/AnuarisPNCC/Anuari_PNCC_07.pdf
- Feliu, P. (ed.). 2010a. Anuari ornitològic del Parc Natural de cap de Creus Resum any 2009.
www.comiteempordanes.org/Anuaris/AnuarisPNCC/Anuari_PNCC_09.pdf
- Feliu, P. 2010b. Anuari ornitològic del Parc Natural de cap de Creus 1950-2000. El Port de la Selva, Parc Natural del Cap de Creus, Departament de Medi Ambient i Habitatge, Generalitat de Catalunya, Monestir de St. Pere de Rodes - Palau de l'Abat.
www.comiteempordanes.org/Anuaris/AnuarisPNCC/Anuari_PNCC_50_00.pdf
- Ferrer, X., Martínez-Vilalta, A. i Muntaner, J. (ed.). 1986. Ocells. A Història Natural dels Països Catalans. Vol. 12. Barcelona. Enciclopèdia Catalana.
- Grabulosa, I. 1986. L'Albera. El medi natural. Amfibis i rèptils, ocells i mamífers. Revista de Girona, núm.: 117. Girona, Diputació de Girona.
- IAEDEN. 2002a. La Calàbria, núm.: 46. www.didal.com/clientes/iaeden/clb/clb046.html

- IAEDEN. 2002b. La Calàbria, núm.: 50. www.didal.com/clients/iaeden/clb/clb050.html
- IAEDEN. 2002c. La Calàbria, núm.: 51. www.didal.com/clients/iaeden/clb/clb051.html
- IAEDEN. 2003. La Calàbria, núm.: 56. www.didal.com/clients/iaeden/clb/clb056.html
- ICO. 2011. Barcelona. Institut Català d'Ornitologia.
www.ornitho.cat
- ICO. 2010. SIOC. Barcelona. Institut Català d'Ornitologia.
www.sioc.cat/fitxa.php?sp=PRUCOL
- Leroux, D. 1965. Sección breve (Notas). Ardeola vol. 10. Madrid, SEO.
- Martínez, A. (ed.). 2001. Anuari d'ornitologia de Catalunya.1998. Barcelona, Grup Català d'Anellament. www.ornitologia.org/publicacions/anuari4.htm
- Montràs, T., Ollé, À., Roca, A. 2011. Els ocells de l'Empordà. www.frontera.cat
- Ollé, A. i Barriocanal, C. (coord.). 2008. Anuari d'Ornitologia Empordanès. 2007. CAE.
http://www.comiteempordanes.org/Anuaris/Anuari_Emporda_2007.pdf
- Ollé, A. i Barriocanal, C. (coord.). 2009. Anuari d'Ornitologia Empordanès. 2008. CAE.
http://www.comiteempordanes.org/Anuaris/Anuari_Emporda_2008.pdf
- Sales, S. (ed.) 2006. Anuari d'Ornitologia de Catalunya. 2002-2005. Barcelona, Institut Català d'Ornitologia. www.ornitologia.org/publicacions/anuari4.htm
- Sargatal, J., Llinàs, R. 1978. Els ocells de l'Empordà. Figueres. Centre Excursionista Empordanès.
- Vayreda, E. 1883. Fauna Ornitològica de la Província de Gerona. Girona, Paciano Torres.