

**Recull de citacions de rasclet (*Porzana pusilla*) a l'Empordà**

Gerard Dalmau Bonet i Àlex Ollé Torner



Rasclet (*Porzana pusilla*). Desembocadura del Ridaura, Castell-Platja d'Aro. 28/04/2013. © Rosa Matesanz Torrent

**Comitè Avifaunístic Empordanès (CAE): Carlos Alvarez Cros, Joan Budó Ricart, Gerard Dalmau Bonet, Miquel Àngel Fuentes Rosúa, Joan Ventura Linares.**

Citació recomanada: Dalmau Bonet, G i Ollé Torner, À 2015. Recull de citacions de Rasclet (*Porzana pusilla*) a l'Empordà. Comitè Avifaunístic Empordanès.

El rascllet és una espècie migradora de distribució quasi cosmopolita (exceptuant el continent americà) que durant l'època reproductora habita herbassars o prats humits de terres baixes i aiguamolls de ciperàcies amb aigües somes. Les poblacions d'Europa i gran part d'Àsia són principalment migradores, i hivernen a l'est d'Àfrica i al sud d'Àsia respectivament. Per contra, les poblacions nidificants a Àfrica i Australàsia són sedentàries.

Pel que fa a les poblacions europees són escasses als països del sud i sud oest, mentre que als països de l'est la seva presència és més abundant i regular.

A principis de segle l'espècie va patir una greu davallada arreu de la distribució degut a la dessecació i destrucció de l'hàbitat. Malgrat això, actualment les poblacions han experimentat una recuperació, fins hi tot recolonitzant zones on havien desaparegut com a nidificants; aquest és el cas de països com Alemanya i Països Baixos.

A Catalunya se la considera una raresa, les citacions de la qual s'han de sotmetre a homologació per part del Comitè Avifaunístic de Catalunya (CAC).

Vayreda (1883) ja l'esmenta al seu llibre *Fauna Ornitològica de la Província de Gerona* com a Rascllet o Polla d'ull, definint-la com a "quasi sedentària". Posteriorment, Sargatal i Llinàs (1978) consideren aquesta espècie com que "quasi segur que cria a l'Empordà tot i no haver-ho comprovat". Corroborant els autors anteriors, Sargatal i del Hoyo (1989) la defineixen, al Parc Natural dels Aiguamolls de l'Empordà, malgrat les poques citacions, com a "migradora i nidificant probable en els estanys dolços interiors dels Aiguamolls de l'Alt Empordà". Fortià i Martí (1994), a més, en precisen la fenologia: "El pas prenupcial sembla produir-se entre finals de març i el mes d'abril, mentre que el de tardor es concentra força durant l'agost".

A l'Empordà, Martí-Aledo i Ollé (2013) qualifiquen la fenologia i abundància de l'espècie com a reproductora molt escassa i un migrador esc. A més, en els darrers anys s'ha constatat de manera ja regular la seva nidificació al Parc Natural dels Aiguamolls de l'Empordà, inclús repetint les mateixes localitats, cosa que deixa entreveure una població més o menys estable. Amb tot, sembla a ser que aquesta població podria variar segons els anys, depenent del nivell hídric i del tipus de maneig de les principals masses d'aigües dolces del Parc. Alguna observació no confirmada, podria suggerir que també ocupa els arrossars de la Gallinera, conreu molt utilitzat en d'altres indrets de la Península (p. ex.: maresmes del Guadalquivir).

Al Baix Empordà, Alvarez-Cros (2013) la considera com una migradora esporàdica.

## **LLISTAT DE CITACIONS**

Les citacions que van fins al 02.VIII.2014, estan agrupades per comarca i ordenades cronològicament. S'hi especifica el lloc, la data i el nombre d'exemplars observats. Segueix, entre parèntesi, la referència bibliogràfica.

### **ALT EMPORDÀ**

#### **1993**

**PNAE.** 1ex. el 28.XII (De Juana, 1994).

#### **1995**

**PNAE.** 1ex. controlat a l'estany del Cortalet, el 4.VI (Martí i Streich, 1995).

#### **1997**

**PNAE.** 1ex. als estanys del Matà, el 7.IV (Copete, 2000).

**PNAE.** 1ex. als estanys del Matà, el 26.IV (Martí, 1997).

**PNAE.** 1ex. a l'estany de Palau, el 29.IV (Copete, 2000).

**PNAE.** 2ex. als estanys del Matà, l'1.V (Copete, 2000).

**PNAE.** 1ex. a l'estany del Cortalet, l'11.VIII (Copete,2000).

#### 1998

**PNAE.** 1ex. als estanys del Matà, el 28.II (Martínez,2001).

**PNAE.** 1ex.als estanys del Matà, el 22.III (Martínez,2001).

**PNAE.** 1ex. a les closes d'en Barraquer, el 29.IV (Martínez, 2001).

#### 1999

**PNAE.** 1-3ex. a l'estany Europa, del 25.IV al 30.IV (Martínez, 2002).

#### 2000

**PNAE.** 1ex. als estanys del Matà, del 26.III al 27.III (Aymí i Herrando, 2003).

#### 2001

**PNAE.** 1ex. als estanys del Matà, el 4.VI (Aymí i Herrando, 2005).

#### 2002

**PNAE.** 1ex a l'estany dels Roncaires, el 9.IV (Gutiérrez i altres, 2006). Citació homologada pel CAC.

**PNAE.** 1ex. als estanys del Matà, el 29.VIII (Sales, 2006).

#### 2004

**PNAE.** 1ex. a l'estany dels Roncaires, el 10.IV (Gutiérrez i altres, 2006). Citació homologada pel CAC.

**PNAE.** 1ex. a l'estany de Mornau, el 5.V (Sales, 2006).

**PNAE.** 1ex. a l'estany de Sant Joan, el 30.IX (Sales, 2006).

#### 2005

**PNAE.** 1ex. als estanys del Matà, el 15.IV (Sales, 2006).

#### 2007

**PNAE.** 1ex. a l'estany del Cortalet, el 28.IV (Martí-Aledo i Montràs, 2007).

**PNAE.** 3ex. Dos adults i un juvenil a l'estany del Cortalet, del 18.VI al 22.VI (Martí-Aledo i Montràs, 2007).

#### 2008

**PNAE.** 1ex la closa del Puig, l'11.VII (Martí-Aledo, Montràs i Ollé, 2008).

#### 2010

**PNAE.** 1ex. als estanys de Pau, el 12.IV (Montràs, Ollé, Roca i altres, 2009 - 2011).

**PNAE.** 1ex. a Palau, el 16.IV (Montràs, Ollé, Roca i altres, 2009 - 2011).

**PNAE.** 1ex. als estanys del Mata el 10.VI (Montràs, Ollé, Roca i altres, 2009 - 2011).

#### 2011

**PNAE.** 1ex. als estanys del Matà, el 24.IV (Montràs, Ollé, Roca i altres, 2009 - 2011).

**PNAE.** 1ex. a l'estany de Palau, del 6.V al 21.V (ICO, 2009 - 2011).

**PNAE.** 2ex. a l'estany de Palau, el 16.V (Montràs, Ollé, Roca i altres, 2009 - 2011).

#### 2012

**PNAE.** 1ex. a l'estany Europa. el 29.IV (Ornitho.cat).

**PNAE.** 5 ex. a l'estany de Palau nord el 25.V (À. Ollé com. pers.).

**PNAE.** 1.ex a Mornau el 25.V (À. Ollé com pers.).

**PNAE.** 4-5 ex. grup familiar als tres ponts, mínim 1 adult i 2 immadurs, el 30.VI (Ornitho.cat).

#### 2013

**PNAE.** 1ex. als estanys del Matà, el 3.V (Ornitho.cat).

**PNAE.** 1ex. adult a l'estany del Cortalet, el 31.VII (Àlex Ollé com. pers.).

**PNAE.** 4ex. dos pollades diferents, amb dos germans cadascun (2 polls, més 2 juv.) del 7.VIII al 13.VIII (Ornitho.cat).

- PNAE.** 1 ex. 18.VIII a la Massona (Ornitho.cat).  
**PNAE.** 1 ex. Juv. 21.VIII als estanys del Matà (Ornitho.cat).  
**PNAE.** 1 ex. Juv. 24.VIII closa d'en Puig (Ornitho.cat).

**2014**

- PNAE.** 1ex. amb comportament reproductor als estanys del Matà, del 6.VI al 1.VII (Ornitho.cat).  
**PNAE.** 1ex. a la depuradora del Matà, del 20.VI (Ornitho.cat).  
**PNAE.** 1ex. a l'estany del Cortalet, el 2.VIII (Ornitho.cat).

BAIX EMPORDÀ

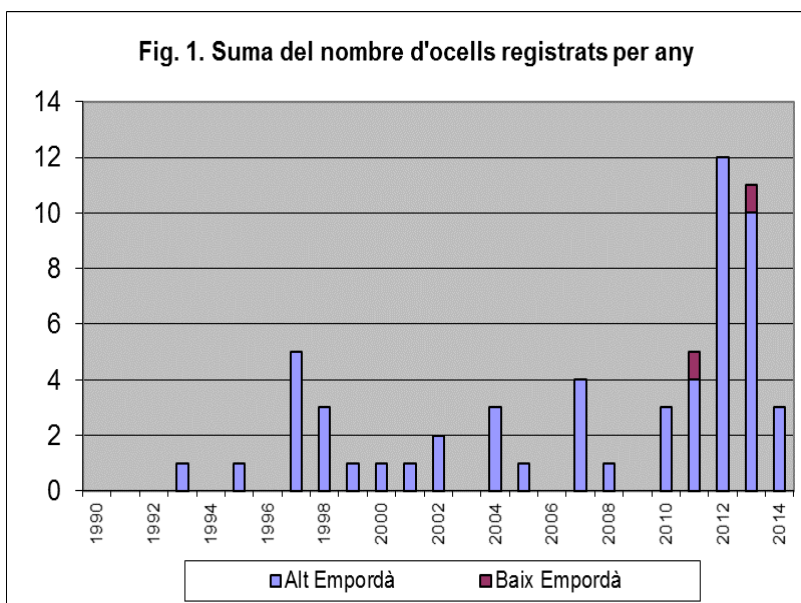
**2011**

- Castell-Platja d'Aro.** 1ex. a la desembocadura del Ridaura, el 2.IV (Alvarez-Cros, 2012 ).

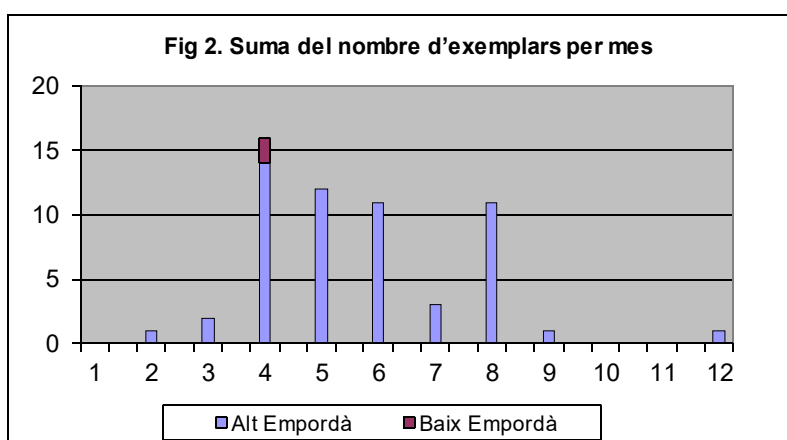
**2013**

- Castell-Platja d'Aro.** 1ex. a la desembocadura del Ridaura, del 28.IV al 1.V (Ornitho.cat).

A la Figura 1, es veu que el molt escàs nombre de citacions creix amb els anys, probablement degut a l'augment quantitatiu i qualitatiu de la prospecció, així com a la detecció de grups familiars.



Tot i les poques citacions disponibles, la figura 2 dóna una idea de la fenologia de l'espècie. Pas de primavera concentrat a l'abril (III-V), més acusat que el de tardor, concentrat a l'agost (VII-IX). Dades de febrer i desembre a prendre amb precaució ja que s'allunyen del patró fenològic conegut. Donada la dificultat d'observació i identificació de l'espècie, això posa de relleu la importància de l'homologació de les citacions.



## **AGRAÏMENTS**

Volem agrair a tots els observadors les citacions realitzades i registrades ja que sense el seu esforç no s'hauria pogut portar a terme aquest recull. També volem donar les gràcies a l'Oriol Clarabuch Vicent i a Jordi Martí-Aledo per facilitar-nos la recerca de les citacions, a Carlos Alvarez-Cros per la recerca bibliogràfica i la revisió del document, i finalment a la Rosa Matesanz Torrent per cedir la fotografia que il·lustra el text.

## **REFERÈNCIES BIBLIOGRÀFIQUES**

Alvarez-Cros, C. (ed.). 2012. Anuari ornitològic de la vall del Ridaura (Costa Brava), 2011. [www.ocellsvallridaura.comxa.com/Anuaris/Anuari\\_vall\\_Ridaura\\_2011.pdf](http://www.ocellsvallridaura.comxa.com/Anuaris/Anuari_vall_Ridaura_2011.pdf)

Alvarez-Cros, C. 2013. Estatus i fenologia dels ocells de la vall del Ridaura v.2. [http://ocellsvallridaura.comxa.com/Ocells/ESTATUS\\_I\\_FENOLOGIA\\_DELS\\_OCELLS\\_DE\\_LA\\_VALL\\_DEL\\_RIDAURA\\_V2.pdf](http://ocellsvallridaura.comxa.com/Ocells/ESTATUS_I_FENOLOGIA_DELS_OCELLS_DE_LA_VALL_DEL_RIDAURA_V2.pdf)

Aymí, R & Herrando, S. (ed.). 2005. Anuari d'ornitologia de Catalunya. 2001. Barcelona, Institut Català d'Ornitologia.

Copete, J. L. (ed.). 2000. Anuari d'ornitologia de Catalunya.1997. Barcelona, Grup Català d'Anellament

De Juana, E. 1994. Noticiario ornitológico. Ardeola 41 (1) . Madrid, SEO.

Feliu, P., Julià, M., Pérez, M. J., Saavedra, D., Sargatal, J.. 2004. Campanya d'anellament de la migració prenupcial. El Bruel 45: 4. Castelló d'Empúries, APNAE.

Fortià, R. & Martí-Aledo, J. 1994. L'avifauna a les zones humides de l'Empordà: consideracions generals i catàleg d'espècies. In Els sistemes naturals dels aiguamolls de l'Empordà (Gosálbez, J., Serra, J. & Velasco. E. Treballs de la Institució Catalana d'Història Natural. Barcelona.

ICO. 2014. Portal ornitho.cat. ICO, Barcelona. [www.ornitho.cat](http://www.ornitho.cat)

Martí, J., Streich, E. 1995. Crònica ornitològica. El Bruel, 12. Castelló d'Empúries, APNAE.

Martí, J., Streich, E., Sargatal, J. 1995. Llistat d'ocells P.N.A.E. (I). El Bruel 13. Castelló d'Empúries, APNAE.

Martí-Aledo, J. i Ollé, À. 2013. Llista dels ocells del Parc Natural dels Aiguamolls de l'Empordà (PNAE) i badia de Roses. Edició 3.0. Castelló d'Empúries, Associació d'Amics del Parc Natural dels Aiguamolls de l'Empordà (APNAE)

Martínez, A. (ed.). 2001. Anuari d'ornitologia de Catalunya.1998. Barcelona, Grup Català d'Anellament. [www.ornitologia.org/publicacions/anuari4.htm](http://www.ornitologia.org/publicacions/anuari4.htm)

Martínez, A. (ed.). 2002. Anuari d'ornitologia de Catalunya.1999. Barcelona, Institut Català d'Ornitologia. [www.ornitologia.org/publicacions/anuari4.htm](http://www.ornitologia.org/publicacions/anuari4.htm)

Sales, S. (ed.) 2006. Anuari d'Ornitologia de Catalunya. 2002-2005. Barcelona, Institut Català d'Ornitologia. [www.ornitologia.org/publicacions/anuari4.htm](http://www.ornitologia.org/publicacions/anuari4.htm)

Sargatal, J & del Hoyo, J. 1989. Els ocells del Parc Natural dels Aiguamolls de l'Empordà. Barcelona: Lynx Edicions.

Sargatal, J., Llinàs, R. 1978. Els ocells de l'Empordà. Figueres. Centre Excursionista Empordanès.