

**Recull de citacions de mosquiter xiulaire (*Phylloscopus sibilatrix*) a l'Empordà.**  
**V2.**

Carlos Alvarez-Cros



Mosquiter xiulaire (*Phylloscopus sibilatrix*)

© Carlos Alvarez Cros

**Comitè Avifaunístic Empordanès (CAE): Carlos Alvarez Cros, Joan Budó Ricart, Gerard Dalmau Bonet, Miguel Àngel Fuentes Rosúa, Joan Ventura Linares.**

Citació recomanada: Alvarez-Cros, C. 2024. Recull de citacions de mosquiter xiulaire (*Phylloscopus sibilatrix*) a l'Empordà. V2. Comitè Avifaunístic Empordanès.

L'àrea de nidificació del mosquiter xiulaire s'estén d'oest a est des de l'oest i sud de França fins al sud del centre de Sibèria; pel nord ocupa l'oest de Noruega i les Illes Britàniques i, pel sud, arriba fins a Itàlia, nord de Grècia, sud-oest i centre d'Ucraïna i nord-est de Kazakhstan i, de manera discontinua, a Crimea i el nord-oest del Caucas. S'ha registrat casos de cria esporàdica i irregular a la serralada Cantàbrica i als Pirineus. Els quaters d'hivernada se situen a l'Àfrica central: Sierra Leone i sud de Guinea, sud de Sudan, República Democràtica del Congo, Uganda, Rwanda, Kènia i sud de Somàlia. Les principals rutes migratòries de la població europea per arribar a les zones d'hivernada passen per Itàlia i la mar Egea i, sembla ser que creuen la Mediterrània i el desert del Sàhara en un únic vol, sense escales. Els camins de tornada a les zones de cria transcorren per vies una mica més occidentals. (Del Hoyo, Elliot i Christie, 2006). La posició oriental de les zones de reproducció respecte de Catalunya, així com les rutes de migració emprades i les seves característiques fan que, actualment, aquesta espècie es detecti al territori català de manera regular però escassa durant els passos migratoris, essent més conspicu el primaveral i molt més escàs el de tardor (ICO, 2014).

En ser un ocell escàs, bellugadís, de mida petita i difícil d'observar, ha fet que, a Catalunya, les referències antigues siguin molt escasses i imprecises. Així, a finals del segle XIX, Estanislau Vayreda (1883) només deia que l'espècie arriba a la primavera i té costums una mica semblants a les de la bosqueta vulgar *Hippolais polyglotta*. Segons ell, emigra a l'octubre i té una alimentació insectívora i frugívora. Josep Fuset (1913) ni tan sols el menciona a la seva obra *Aves de Catalunya*. Quasi un segle més tard de Vayreda, Joaquim Maluquer (1981), escrivia que la primera citació de mosquiter xiulaire feta al Principat va ser la d'un exemplar obtingut (sic) a l'illa de Buda, a les darreries de març de 1956. El mateix autor comenta que l'espècie va ser anellada pels germans F. i J. Giró, a Tiana, al Maresme, i citada per J. Sargatal als aiguamolls de l'Alt Empordà. En tot cas, s'ha de tenir en compte que les primeres citacions concretes fetes a l'Empordà d'aquesta espècie es produïren a final d'abril de 1960, a l'Estartit, i foren registrades per D. I. M. Wallace i B. L. Sage (1968). De tota manera, a mida que la prospecció ha anat creixent, en quantitat i qualitat, el nombre de citacions ha augmentat, sense que això signifiqui una variació poblacional o fenològica de l'espècie..

## **LLISTAT DE CITACIONS**

Les citacions, que van fins al 31/12/14, estan agrupades per comarca i ordenades cronològicament. S'hi especifica el lloc, la data i el nombre d'exemplars observats. Segueix, entre parèntesi, la referència bibliogràfica. En vermell s'ha ressaltat les citacions obtingudes durant el pas de tardor.

En aquesta actualització, ja no s'han recollit les citacions concretes del període 2015-2023 (ICO, 2009-2023) perquè, en el seu anàlisi, s'ha vist que pràcticament no modificaven de manera substancial les conclusions obtingudes en el document original. El que sí s'ha fet és incloure-les en la realització de les noves gràfiques i en la interpretació dels resultats.

### **ALT EMPORDÀ**

#### **1994**

**PNAE.** 1 ex. capturat per l'anellament a l'estany de Palau el 8.IV (Bas, Puigderrajols i Casadevall, 1995).

**PNAE.** 1 ex. capturat per l'anellament a l'estany de Palau el 9.IV (Bas, Puigderrajols i Casadevall, 1995).

**PNAE.** 1 ex. capturat per l'anellament a l'estany de Palau el 15.IV (Bas, Puigderrajols i Casadevall, 1995).

## 1996

- PNAE.** 1 ex. a l'estany de Palau el 18.IV (OCVA); primera citació de pas prenupcial (Copete, 1998).  
**PNAE.** 1 ex. capturat per l'anellament a l'estany de Palau el 18.IV (Copete, 1998).  
**PNAE.** 1 ex. a les closes del Cortalet, el 23.IV (Copete, 1998).  
**PNAE.** Alguns exemplars a l'estany de Palau observats entre el 28.IV i el 20.V; última citació primaveral (Copete, 1998).  
**PNAE.** 2 exs. capturats per l'anellament a l'estany de Palau el 28.IV (Copete, 1998).  
**PNAE.** 3 exs. capturats per l'anellament a l'estany de Palau el 29.IV (Copete, 1998).  
**PNAE.** 5 exs. capturats per l'anellament a l'estany de Palau el 30.IV (Copete, 1998).  
**PNAE.** 1 ex. capturat per l'anellament a l'estany de Palau l'1.V (Copete, 1998).  
**PNAE.** 1 ex. capturat per l'anellament a l'estany de Palau el 2.V (Copete, 1998).

## 1997

- PNAE.** 1 ex. capturat per l'anellament a l'estany de Palau el 19.IV (Copete, 2000).  
**PNAE.** 1 ex. capturat per l'anellament a l'estany de Palau el 21.IV (Copete, 2000).  
**PNAE.** 1 ex. capturat per l'anellament a l'estany de Palau el 22.IV (Copete, 2000).

## 1998

- PNAE.** 1 ex. a la RN2 el 14.IV (Martínez, 2001).  
**PNAE.** 1 ex. a la closa de les Daines el 16.IV (Martínez, 2001).  
**PNAE.** 1 ex. capturat per a l'anellament a l'estany de Palau el 24.IV (Martínez, 2001).

## 1999

- PNAE.** 1 ex. capturat per l'anellament a l'estany de Palau el 14.IV; primera citació de pas prenupcial (Martínez, 2002).  
**La Jonquera.** 2 exs. a Recasens el 4.V (Martínez, 2002).  
**PNAE.** 6 exs. capturats per l'anellament a l'estany de Palau el 24.V; darrera citació de pas prenupcial (Martínez, 2002).  
**PNAE.** 1 ex. al Matà el 7.X (Martínez, 2002).

## 2000

- PNAE.** 3 exs. anellats a l'estany de Palau el 10.IV; primera citació en pas prenupcial (Aymí i Herrando, 2003).  
**PNAE.** 1 ex. anellat a l'estany de Palau el 4.V; darrera citació en pas prenupcial (Aymí i Herrando, 2003).

## 2001

- PNCC.** 1 ex. a la punta del cap de Creus el 16.IV (Aymí i Herrando, 2005).  
**PNAE.** 1 ex. anellat a les closes del Tec el 18.IV; primera citació en pas prenupcial (Aymí i Herrando, 2005).  
**PNAE.** 3 exs. anellats en el projecte Piccole Isole el 18.IV (ICO, 2001).  
**PNAE.** 1 ex. anellat en el projecte Piccole Isole el 20.IV (ICO, 2001).  
**PNAE.** 2 exs. anellats en el projecte Piccole Isole el 21.IV (ICO, 2001).  
**PNAE.** 1 ex. anellat en el projecte Piccole Isole el 22.IV (ICO, 2001).  
**PNAE.** 4 exs. anellats en el projecte Piccole Isole el 23.IV (ICO, 2001).

## 2002

- PNCC.** 1 ex. el 29.III; primera citació prenupcial (Sales, 2006).  
**PNAE.** 1 ex. anellat en el projecte Piccole Isole el 3.V (ICO, 2002).  
**PNCC.** 1 ex. a cala Montjoi l'11.V; darrera citació prenupcial (Sales, 2006).  
**Roses.** 1 ex. a Santa Margarida l'11.V; darrera citació prenupcial (Sales, 2006).

## 2003

- PNAE.** 1 ex. a l'itinerari del Cortalet el 15.IV; primera citació en pas prenupcial (IAEDEN, 2003a).  
**PNAE.** 2 exs. a les closes de la Gallinera el 17.IV (Sales, 2006).  
**PNAE.** Més de 14 contactes en 1 h a les closes del Tec el 17.IV; nombre màxim (Sales, 2006).  
**PNAE.** 10 observacions en dues hores de transsecte per les closes del Tec el 18.IV (IAEDEN, 2003a).  
**PNAE.** 2 exs. a les closes d'en Pifani el 19.IV (IAEDEN, 2003a).

- PNAE.** 1 ex. als Comuns de Pau el 24.IV (IAEDEN, 2003b).  
**PNCC.** 1 ex. a Montjoi el 2.V (Feliu, 2007).  
**PNAE.** 1 ex. anellat en el projecte Piccole Isole el 9.V (ICO, 2003).  
**PNAE.** 1 ex. anellat en el projecte Piccole Isole el 10.V (ICO, 2003).

#### 2004

- PNAE.** 1 ex. a l'estany d'en Túries el 17.IV (Sales, 2006).  
**PNAE.** 5 exs. anellats als Roncaires el 17.IV; primeres citacions prenupcials (Sales, 2006).  
**PNAE.** 1 ex. anellat als Roncaires en el projecte Piccole Isole el 18.IV (ICO, 2004).  
**PNAE.** 1 ex. anellat als Roncaires en el projecte Piccole Isole el 19.IV (ICO, 2004).  
**PNAE.** 1 ex. anellat al cap Norfeu 27.IV (ICO, 2015a).  
**PNCC.** 1 ex. al cap Norfeu el 28.IV (Feliu, 2007).  
**PNAE.** 1 ex. anellat als Roncaires en el projecte Piccole Isole el 4.V (ICO, 2004).  
**PNAE.** 1 ex. anellat als Roncaires en el projecte Piccole Isole el 5.V (ICO, 2004).  
**PNAE.** 1 ex. anellat als Roncaires en el projecte Piccole Isole el 6.V (ICO, 2004).  
**PNCC.** 1 ex. al cap Norfeu el 9.V (Feliu, 2007).  
**PNCC.** 1 ex. al pla de la Guardiola el 9.V (Feliu, 2007).

#### 2005

- PNAE.** 1 ex. anellat a l'estany de Mornau el 3.IV; primera citació prenupcial (Sales, 2006).  
**PNAE.** 2 exs. anellats a l'estany de Mornau en el projecte Piccole Isole el 8.IV (ICO, 2005).  
**PNCC.** 1 ex. a mas Bufadors el 13.IV (Sales, 2006).  
**PNAE.** 1 ex. anellats a l'estany de Mornau en el projecte Piccole Isole el 18.IV (ICO, 2005).  
**PNAE.** 1 ex. anellats a l'estany de Mornau en el projecte Piccole Isole el 20.IV (ICO, 2005).  
**Colera.** 1 ex. escoltat en una brolla el 23.IV (Sales, 2006).  
**Rabós.** 1 ex. el 25.IV (ICO, 2009-2023).  
**Albanyà.** 1 ex. cantant a Lliurona el 16.V (Sales, 2006).

#### 2006

- PNAE.** 1 ex. a la closa Salada el 8.IV; primera citació prenupcial (Estrada i Anton, 2007).  
**PNAE.** 1 ex. anellat a les feixes del Joncar en el projecte Piccole Isole el 9.IV (ICO, 2006).  
**PNAE.** 1 ex. anellat a les feixes del Joncar en el projecte Piccole Isole el 15.IV (ICO, 2006).  
**PNAE.** 1 ex. anellat a les feixes del Joncar en el projecte Piccole Isole el 16.IV (ICO, 2006).  
**PNCC.** 1 ex. a Montjoi el 23.IV (Ollé, 2007).  
**PNAE.** 1 ex. anellat a les feixes del Joncar en el projecte Piccole Isole el 25.IV (ICO, 2006).  
**PNAE.** 1 ex. anellat a les feixes del Joncar en el projecte Piccole Isole el 29.IV (ICO, 2006).  
**PNAE.** 1 ex. anellat a les feixes del Joncar en el projecte Piccole Isole el 30.IV (ICO, 2006).  
**PNAE.** 2 exs. anellat a les feixes del Joncar en el projecte Piccole Isole el 4.V (ICO, 2006).  
**PNAE.** 2 exs. anellat a les feixes del Joncar en el projecte Piccole Isole el 5.V (ICO, 2006).  
**PNAE.** 1 ex. anellat a les feixes del Joncar en el projecte Piccole Isole el 7.V (ICO, 2006).  
**PNAE.** 1 ex. anellat a les feixes del Joncar en el projecte Piccole Isole el 14.V (ICO, 2006).  
**PNAE.** 2 exs. als estanys del Matà el 4.VI; darrera citació prenupcial (Estrada i Anton, 2007).  
**PNCC.** 2 exs. cantant activament en una pineda el 4.VI; darrera citació prenupcial (Estrada i Anton, 2007).

#### 2007

- PNAE.** 1 ex. a les closes de Mornau el 7.IV; primera citació prenupcial (Ollé i Barriocanal, 2008).  
**PNAE.** 1 ex. anellat als estanys de Mornau el 13.IV (Anton, 2008).  
**PNCC.** 2 exs. anellats a Montjoi el 13.IV (Anton, 2008).  
**PNCC.** 1 ex. a Montjoi el 14.IV (ICO, 2009-2023).  
**PNAE.** 10 exs. anellats a les closes de Mornau el 14.IV (Ollé i Barriocanal, 2008).  
**PNAE.** 7 exs. al Matà el 14.IV (Ollé i Barriocanal, 2008).  
**PNAE.** 14 exs. a St.Martí d'Empúries el 14.IV (Ollé i Barriocanal, 2008).  
**PNCC.** Uns 30 exs. sedimentats a Montjoi, 4 dels quals són anellats, el 14.IV; forta concentració prenupcial (Anton, 2008).  
**PNCC.** Uns 15 exs. sedimentats a Montjoi el 15.IV, 5 dels quals són anellats (Ollé i Barriocanal, 2008).  
**PNAE.** 1 ex. anellat als estanys de Palau a l'estació d'esforç constant el 16.IV (ICO, 2015a).  
**PNCC.** 1 ex. en uns pins a tocar del monestir de Sant Pere de Rodes el 16.IV (Feliu, 2008).  
**PNAE.** 1 ex. anellat a l'estany de Mornau en el projecte Piccole Isole el 21.IV (ICO, 2015a).

- PNCC.** 1 ex. a Montjoi el 22.IV (Feliu, 2008).  
**PNAE.** 1 ex. anellat a l'estany de Mornau en el projecte Piccole Isole el 27.IV (ICO, 2015a).  
**PNCC.** 1 ex. anellat a Montjoi el 29.IV (Feliu, 2008).  
**PNCC.** 5 exs. a Montjoi el 4.V; dos dels quals s'anellen (Feliu, 2008; ICO, 2015a).  
**PNCC.** 3 ex. anellats cala Montjoi el 5.V (ICO, 2015a).  
**L'Escala.** 1 ex. el 5.V (Ollé i Barriocanal, 2008).  
**Pedret i Marzà.** 1 ex. al camp del Pilansel 6.V (Ollé i Barriocanal, 2008).  
**PNAE.** 2 exs. anellats a l'estany de Mornau en el projecte Piccole Isole el 7.V (ICO, 2015a).  
**PNCC.** 1 ex. anellat i 1 ex. diferent observat a la Vinya del Rei el 9.V (Feliu, 2008).  
**PNCC.** 1 ex. a Montjoi el 13.V (Feliu, 2008).  
**PNAE.** 1 ex. anellat a l'estany de Mornau en el projecte Piccole Isole el 19.V (ICO, 2015a).  
**PNCC.** 1 ex. anellat a Montjoi el 21.V; darrera citació prenupcial (Anton, 2008).  
**PNCC.** 1 ex. a Montjoi el 15.X (Anton, 2008).

## 2008

- PNAE.** 1 ex. al sector del Matà el 20.III (AOTA); primera citació prenupcial (Anton, 2009).  
**PNAE.** 1 ex. anellat a l'estany de Mornau en el projecte Piccole Isole el 19.IV (ICO, 2015a).  
**PNCC.** 1 ex. a Montjoi el 27.IV (Ollé i Barriocanal, 2009).  
**PNCC.** 3 exs. anellats cala Montjoi el 27.IV (ICO, 2015a).  
**PNAE.** 1 ex. anellat a l'estany de Mornau en el projecte Piccole Isole el 30.IV (ICO, 2015a).  
**PNAE.** 1 ex. anellat a l'estany de Mornau en el projecte Piccole Isole el 2.V (ICO, 2015a).  
**PNAE.** 1 ex. anellat a l'estany de Mornau en el projecte Piccole Isole el 5.V (ICO, 2015a).  
**PNAE.** 2 exs. anellats a l'estany de Mornau en el projecte Piccole Isole el 6.V (ICO, 2015a).  
**PNAE.** 1 ex. anellat a l'estany de Mornau en el projecte Piccole Isole el 7.V (ICO, 2015a).  
**PNAE.** 1 ex. anellat a l'estany de Mornau en el projecte Piccole Isole el 8.V (ICO, 2015a).  
**PNAE.** 1 ex. anellat a l'estany de Mornau en el projecte Piccole Isole el 9.V (ICO, 2015a).  
**PNAE.** 2 exs. anellats a l'estany de Mornau en el projecte Piccole Isole el 10.V (ICO, 2015a).  
**Salines-Bassegoda.** 1 ex. a Sant Llorenç de la Muga el 10.V (Ollé i Barriocanal, 2009).  
**PNAE.** 3 exs. anellats a l'estany de Mornau en el projecte Piccole Isole l'11.V (ICO, 2015a).  
**Roses.** 2 exs. anellats a can Peiret en el projecte SYLVIA l'11.V (ICO, 2015a).  
**PNAE.** 5 exs. anellats a l'estany de Mornau en el projecte Piccole Isole el 12.V (ICO, 2015a).  
**PNAE.** 2 exs. anellats a l'estany de Mornau en el projecte Piccole Isole el 13.V (ICO, 2015a).  
**Serra de l'Albera.** 1 ex. a Delfià el 13.V (Ollé i Barriocanal, 2009).  
**Serra de l'Albera.** 1 ex. a la vall de Mirapols el 13.V (Ollé i Barriocanal, 2009).  
**PNCC.** 1 ex. al mas Rabassers el 14.V (Ollé i Barriocanal, 2009).

## 2009

- PNAE.** 1 ex. anellat a l'estany de Mornau el 10.IV; primera citació prenupcial (Clarabuch, 2011).  
**PNAE.** 1 ex. a l'estany del Cortalet l'11.IV (Clarabuch, 2011).  
**Avinyonet de Puigventós.** 1 ex. el 17.IV (Clarabuch, 2011).  
**PNAE.** 2 exs. al Coralet el 28.IV (Clarabuch, 2011).  
**PNAE.** 1 ex. anellat a l'estany de Mornau en el projecte Piccole Isole el 30.IV (ICO, 2015a).  
**PNAE.** 1 ex. anellat a l'estany de Mornau en el projecte Piccole Isole el 6.V (ICO, 2015a).  
**PNCC.** 1 ex. a Sant Pere de Rodes el 6.V (Clarabuch, 2011).  
**PNCC.** 1 ex. a mas Rabassers el 21.V (MRXF); darrera citació prenupcial (Clarabuch, 2011).

## 2010

- PNAE.** 1 ex. al Coralet el 1.IV (Montràs, Ollé, Roca i altres. 2009 - 2011).  
**PNAE.** 1 ex. a l'estany del Cortalet el 6.IV (ICO, 2009-2023).  
**PNAE.** 1 ex. a l'estany de Palau el 7.IV (ICO, 2009-2023).  
**PNAE.** 3 exs. anellats a l'estany de Palau en el projecte Piccole Isole el 7.IV (ICO, 2015a).  
**PNAE.** 1 ex. anellat a l'estany de Palau en el projecte Piccole Isole el 8.IV (ICO, 2015a).  
**PNAE.** 1 ex. al Matà el 13.IV (Montràs, Ollé, Roca i altres. 2009 - 2011).  
**PNAE.** 1 ex. al Coralet el 14.IV (Montràs, Ollé, Roca i altres. 2009 - 2011).  
**PNAE.** 1 ex. a Mornau el 14.IV (Montràs, Ollé, Roca i altres. 2009 - 2011).  
**PNAE.** 1 ex. anellat a l'estany de Palau en el projecte Piccole Isole el 16.IV (ICO, 2015a).  
**PNAE.** 9 exs. al Coralet el 16.IV (Montràs, Ollé, Roca i altres. 2009 - 2011).  
**PNAE.** 1 ex. a Mornau el 16.IV (Montràs, Ollé, Roca i altres. 2009 - 2011).  
**PNAE.** 11 exs. al camí de Mornau el 16.IV (ICO, 2009-2023).  
**PNAE.** 2 exs. al camí de Mornau el 17.IV (ICO, 2009-2023).



**PNAE.** 1 ex. anellat a l'estany de Palau en el projecte Piccole Isole el 17.IV (ICO, 2015a).  
**PNAE.** Almenys 6 exs. a Castelló d'Empúries el 17.IV (ICO, 2009-2023).  
**PNAE.** 1 ex. a la closa del Puig el 17.IV (ICO, 2009-2023).  
**PNCC.** 1 ex. a sa Planassa el 21.IV (ICO, 2009-2023).  
**PNAE.** 1 ex. a la Mugueta, a Castelló d'Empúries el 24.IV (ICO, 2009-2023).  
**Sant Martí d'Empúries.** 1 ex. el 28.IV.V (Montràs, Ollé, Roca i altres. 2009 - 2011).  
**PNAE.** 1 ex. als prats de can Comes el 5.V (Montràs, Ollé, Roca i altres. 2009 - 2011).  
**PNCC.** 1 ex. a Montjoi el 6.V (ICO, 2009-2023).  
**PNCC.** 1 ex. al pla de Tudela el 7.V (ICO, 2009-2023).  
**PNAE.** 1 ex. a Mornau el 9.V (Montràs, Ollé, Roca i altres. 2009 - 2011).

## 2011

**PNAE.** 1 ex. a l'estany de Palau el 15.IV (ICO, 2009-2023).  
**PNAE.** 1 ex. a l'estany de Palau el 16.IV (ICO, 2009-2023).  
**PNAE.** 1 ex. anellat a l'estany de Palau en el projecte Piccole Isole el 18.IV (ICO, 2015a).  
**PNCC.** 1 ex. al pla de Tudela el 21.IV (ICO, 2009-2023).  
**PNAE.** 1 ex. al camí de Mornau el 22.IV (ICO, 2009-2023).  
**PNCC.** Almenys 5 exs. a Montjoi el 22.V (ICO, 2009-2023).  
**PNAE.** 1 ex. a l'aguait dels Roncaires el 23.IV (ICO, 2009-2023).  
**PNAE.** 1 ex. anellat a l'estany de Palau en el projecte Piccole Isole el 23.IV (ICO, 2015a).  
**PNCC.** 1 ex. al pla de Tudela el 23.IV (ICO, 2009-2023).  
**Avinyonet de Puigventós.** 1 ex. als estanys del mas Margall el 23.IV (ICO, 2009-2023).  
**PNAE.** 1 ex. a l'estany del Cortalet el 24.IV (ICO, 2009-2023).  
**PNCC.** Almenys 20 exs. a Montjoi el 24.IV (ICO, 2009-2023).  
**PNAE.** 1 ex. anellat a l'estany de Palau en el projecte Piccole Isole el 26.IV (ICO, 2015a).  
**PNCC.** 1 ex. a Montjoi el 30.IV (ICO, 2009-2023).  
**Vilajuïga.** 1 ex. anellat el 10.V (ICO, 2015a).  
**PNAE.** 1 ex. anellat a l'estany de Palau el 10.V (ICO, 2009-2023).  
**PNCC.** 2 exs. a Montjoi el 12.V (ICO, 2009-2023).  
**PNCC.** 1 ex. a Montjoi el 13.V (ICO, 2009-2023).  
**PNAE.** 1 ex. anellat a l'estany de Palau en el projecte Piccole Isole el 13.V (ICO, 2015a).  
**PNAE.** 2 exs. anellats a l'estany de Palau el 20.V (ICO, 2009-2023).  
**PNAE.** 1 ex. anellat a l'estany de Palau el 24.V (ICO, 2009-2023).  
**PNCC.** 2 exs. a Montjoi el 24.V (ICO, 2009-2023).  
**PNCC.** 1 ex. anellat a cala Montjoi en el projecte SYLVIA el 24.V (ICO, 2015a).  
**PNCC.** 1 ex. anellat a Montjoi en el projecte SYLVIA el 3.VI (ICO, 2009-2023; ICO, 2015a).  
**PNCC.** 1 ex. anellat a cala Montjoi en el projecte SYLVIA el 4.VIII (ICO, 2015a).

## 2012

**PNAE.** 1 ex. al camí de Mornau el 12.IV (ICO, 2009-2023).  
**PNCC.** 1 ex. a Montjoi el 30.IV (ICO, 2009-2023).  
**PNCC.** 1 ex. a Montjoi l'1.V (ICO, 2009-2023).

## 2013

**PNAE.** 1 ex. anellat al Barracot en el projecte Piccole Isole el 26.IV (ICO, 2015a).  
**PNAE.** Almenys 3 exs. a l'aguait de Quim Franch el 26.IV (ICO, 2009-2023).  
**PNAE.** 1 ex. a la closa de les Daines el 27.IV (ICO, 2009-2023).  
**PNAE.** 1 ex. al Matà el 27.IV (ICO, 2009-2023).  
**PNAE.** 6 exs. anellats al Barracot en el projecte Piccole Isole el 27.IV (ICO, 2015a).  
**PNCC.** Almenys 5 exs. a Palau-savardera el 27.IV (ICO, 2009-2023).  
**PNCC.** 2 exs. a Palau-savardera el 27.IV (ICO, 2009-2023).  
**Pedret i Marzá.** Almenys 9 exs. a Palau-savardera el 27.IV (ICO, 2009-2023).  
**PNCC.** Almenys 7 exs. a Montjoi el 27.IV (ICO, 2009-2023).  
**PNAE.** Almenys 2 exs. a l'aguait de les Gantes el 28.IV (ICO, 2009-2023).  
**PNAE.** 1 ex. a l'aguait de Quim Franch el 28.IV (ICO, 2009-2023).  
**PNAE.** Almenys 2 exs. al camí de Mornau el 28.IV (ICO, 2009-2023).  
**PNAE.** 6 exs. al Matà el 28.IV (ICO, 2009-2023).  
**PNAE.** Uns 20 exs. a l'estany del Cortalet el 28.IV (ICO, 2009-2023).  
**PNAE.** 18 exs. anellats al Barracot en el projecte Piccole Isole el 28.IV (ICO, 2015a).

**Pedret i Marzà.** Almenys 4 exs. a Palau-savardera el 28.IV (ICO, 2009-2023).  
**PNAE.** 10 exs. anellats al Barracot en el projecte Piccole Isole el 30.IV (ICO, 2015a).  
**Pau.** Almenys 1 ex. el 30.IV (ICO, 2009-2023).  
**Pedret i Marzà.** Almenys 1 ex. el 30.IV (ICO, 2009-2023).  
**PNCC.** Almenys 50 exs. a Montjoi el 30.IV; 11 anellats (ICO, 2009-2023; ICO, 2015a).  
**PNAE.** 4 exs. anellats al Barracot en el projecte Piccole Isole l'1V (ICO, 2015a).  
**PNAE.** 1 ex. a l'aguait de Quim Franch l'1.V (ICO, 2009-2023).  
**PNAE.** 1 ex. al càmping Almatà l'1.V (ICO, 2009-2023).  
**PNAE.** 2 exs. al Matà l'1.V (ICO, 2009-2023).  
**PNCC.** 5 exs. anellats cala Montjoi l'1V (ICO, 2015a).  
**PNCC.** 1 ex. anellat a Rabassers l'1.V (ICO, 2009-2023).  
**PNAE.** 2 exs. a Rabassers l'1.V (ICO, 2009-2023).  
**PNAE.** 2 exs. a l'estant d'en Pericos l'1.V (ICO, 2009-2023).  
**PNCC.** Almenys 10 exs. a Montjoi el l'1.V (ICO, 2009-2023).  
**Sant Pere Pescador.** 1 ex. el 2.V (ICO, 2009-2023).  
**PNAE.** 1 ex. al Barracot el 3.V (ICO, 2009-2023).  
**PNAE.** 4 exs. anellats al Barracot en el projecte Piccole Isole el 3.V (ICO, 2015a).  
**PNAE.** 3 exs. anellats al Barracot en el projecte Piccole Isole el 4.V (ICO, 2015a).  
**PNAE.** 1 ex. al camí del càmping Almatà el 4.V (ICO, 2009-2023).  
**PNAE.** 2 exs. a Castelló d'Empúries el 4.V (ICO, 2009-2023).  
**PNAE.** 5 exs. al Barracot el 4.V (ICO, 2009-2023).  
**PNAE.** 1 ex. a la platja de can Comes nord el 4.V (ICO, 2009-2023).  
**Sant Pere Pescador.** 1 ex. el 4.V (ICO, 2009-2023).  
**PNCC.** Almenys 4 exs. a Montjoi el 4.V (ICO, 2009-2023).  
**Vilajuïga.** 1 ex. anellat el 4.V (ICO, 2015a).  
**PNAE.** 2 exs. anellats el 4.V (ICO, 2015a).  
**PNAE.** 1 ex. a Caramany el 5.V (ICO, 2009-2023).  
**PNAE.** 2 exs. al Barracot el 5.V (ICO, 2009-2023).  
**Sant Pere Pescador.** 1 ex. el 5.V (ICO, 2009-2023).  
**PNAE.** 1 ex. anellat al Barracot en el projecte Piccole Isole el 6.V (ICO, 2015a).  
**PNCC.** 6 exs. al pla de les Gates el 12.V (ICO, 2009-2023).

#### 2014

**PNCC.** 1 ex. anellat a Montjoi el 5.IV (ICO, 2015a).  
**PNAE.** 1 ex. al Matà el 16.IV (ICO, 2009-2023).  
**Avinyonet de Puigventós.** 1 ex. als estanys del mas Margall el 18.IV (ICO, 2009-2023).  
**PNAE.** 1 ex. a l'aparcament del Matà el 19.IV (ICO, 2009-2023).  
**PNAE.** 1 ex. anellat al Barracot el 20.IV (ICO, 2015a).  
**PNAE.** 1 ex. a la torre del Matà el 21.IV (ICO, 2009-2023).  
**PNAE.** 1 ex. a Castelló d'Empúries el 22.IV (ICO, 2009-2023).  
**PNAE.** 3 exs. al Matà el 23.IV (ICO, 2009-2023).  
**PNAE.** 1 ex. anellat al Barracot l'1.V (ICO, 2015a).  
**PNAE.** 1 ex. al camí de Mornau el 2.V (ICO, 2009-2023).  
**PNAE.** 1 ex. al camí del càmping Almatà l'el 3.V (ICO, 2009-2023).  
**PNAE.** 2 exs. al Matà el 3.V (ICO, 2009-2023).  
**PNAE.** 1 ex. a l'aparcament del Matà el 4.V (ICO, 2009-2023).  
**PNAE.** 1 ex. al Matà el 4.V (ICO, 2009-2023).  
**PNAE.** 1 ex. a la torre del Matà el 4.V (ICO, 2009-2023).  
**PNAE.** 1 ex. anellat al Barracot el 7.V (ICO, 2015a).  
**PNAE.** 1 ex. al Matà el 8.V (ICO, 2009-2023).  
**PNCC.** 1 ex. a Rabassers el 9.V (ICO, 2009-2023).  
**PNAE.** 1 ex. anellat al Barracot el 12.V (ICO, 2015a).  
**La Jonquera.** 1 ex. al pla de les Gates el 12.V (ICO, 2009-2023).  
**PNAE.** 1 ex. anellat al Magatzem cremat, Requesens. el 12.V (ICO, 2015a).

#### BAIX EMPORDÀ

**1960**

**Torroella de Montgrí.** Alguns ex. aïllats prop de l'Estartit el 21.V (Wallace i Sage, 1968).

**Torroella de Montgrí.** Alguns ex. aïllats prop de l'Estartit el 26.V (Wallace i Sage, 1968).

**1984**

**Santa Cristina d'Aro.** 1 ex. al Ridaura el 23.IV (Alvarez, C., com. pers.).

**1988**

**Sant Feliu de Guíxols.** 2 exs. al mas Rigau el 8.V (Alvarez, C., com. pers.).

**Sant Feliu de Guíxols.** 1 ex. al mas Rigau el 15.V (Alvarez, C., com. pers.).

**1996**

**Torroella de Montgrí.** 1 ex. al riu Ter, el 3.VIII (Copete, 1998).

**1997**

**Castell-Platja d'Aro.** Almenys 1 ex. a Vallvanera el 29.IV (Bas, J. M., com. pers.).

**Torroella de Montgrí.** 1 ex. al bosc de ribera del riu Ter, l'1.V (Copete, 2000).

**Massís del Montgrí.** 1 ex. a Santa Caterina, el 4.V (Copete, 2000).

**2001**

**Baix Ter.** 1 ex. escoltat cantant prop de la desembocadura del riu Daró el 13.IV (Aymí i Herrando, 2005).

**Baix Ter.** 3 exs. a Jafre, 1 ex. a Verges el 21.IV (Aymí i Herrando, 2005).

**Baix Ter.** 1 ex. a Canet de la Tallada, en plantacions de *Populus* sp., el 21.IV (Aymí i Herrando, 2005).

**2002**

**Castell-Platja d'Aro.** 1 ex. en uns freixes de la bassa del Dofí l'1.IV (Sales, 2006).

**Santa Cristina d'Aro.** 1 ex. a l'Aldric, Romanyà de la Selva, entre l'1 i el 7.V ((Sales, 2006).

**2003**

**Baix Ter.** 1 ex. al Ter Vell el 14.IV; primera citació en pas prenupcial (IAEDEN, 2003a).

**Massís del Montgrí.** 1 ex. a les Dunes el 15.IV (IAEDEN, 2003a).

**2005**

**Castell-Platja d'Aro.** 1 ex. capturat per a anellament al Ridaura el 16.IV (Sales, 2006).

**Torroella de Montgrí.** 1 ex. el 27.IV (Sales, 2006).

**2007**

**Torroella de Montgrí.** 1 ex. al Ter Vell el 13.IV (Anton, 2008).

**Torroella de Montgrí.** 6 exs. en una albereda el 13.IV; primera citació prenupcial (Anton, 2008).

**Verges.** 3 exs. a una pollancreda el 14.IV (Ollé i Barriocanal, 2008).

**Massís del Montgrí.** 2 exs. a Santa Caterina, 15.IV (Ollé i Barriocanal, 2008).

**Begur.** 1 ex. trobat mort a Sa Tuna el 5.V (Ollé i Barriocanal, 2008).

**2008**

**Torroella de Montgrí.** 1 ex. a la gola del Ter el 6.IV (Anton, 2009).

**2009**

**Torroella de Montgrí.** 1 ex. el 23.IV (Clarabuch, 2011).

**2011**

**Castell-Platja d'Aro.** 1 ex. el 24.IV (ICO, 2009-2023).

**Sant Feliu de Guíxols.** 1 ex. el 24.IV (ICO, 2009-2023).

**2013**

**Torroella de Montgrí.** 1 ex. el 30.III (ICO, 2009-2023).

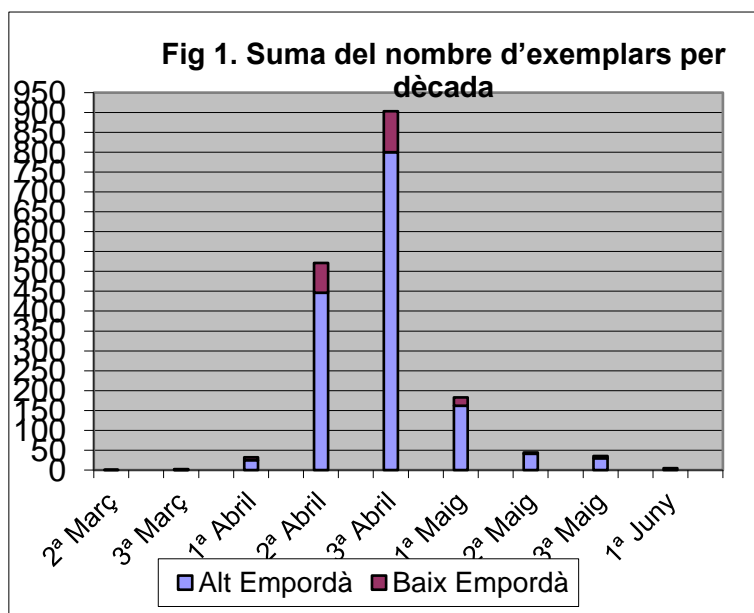
**Pals.** 1 ex. el 14.IV (ICO, 2009-2023).



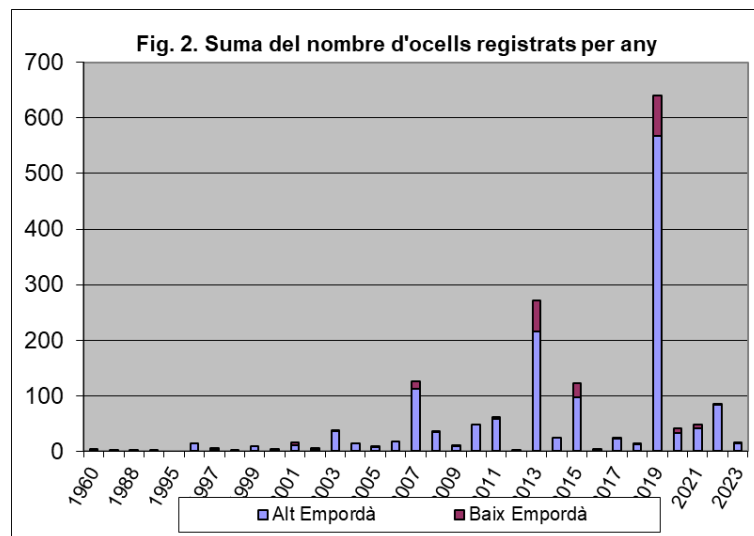
**Torroella de Montgrí.** 1 ex. el 14.IV (ICO, 2009-2023).  
**Verges.** 1 ex. el 26.IV (ICO, 2009-2023).  
**Palamós.** 3 exs. el 27.IV (ICO, 2009-2023).  
**Castell-Platja d'Aro.** 1 ex. a la desembocadura del Ridaura el 29.IV (ICO, 2009-2023).  
**Pals.** Uns 20 exs. el 29.IV (ICO, 2009-2023).  
**Serra de Daró.** Uns 15 exs. el 29.IV (ICO, 2009-2023).  
**Castell-Platja d'Aro.** 1 ex. a la desembocadura del Ridaura el 30.IV (ICO, 2009-2023).  
**Sant Feliu de Guíxols.** 2 exs. l'1.V (ICO, 2009-2023).  
**Torroella de Montgrí.** 3 exs. l'1.V (ICO, 2009-2023).  
**Jafre.** 2 exs. el 4.V (ICO, 2009-2023).  
**Castell-Platja d'Aro.** Almenys 2 exs. a la desembocadura del Ridaura el 5.V (ICO, 2009-2023).  
**Jafre.** 3 exs. el 5.V (ICO, 2009-2023).

Del recull de citacions precedents, es desprèn que la immensa majoria s'han fet durant el període primaveral i només set (0.40%) d'entre mil set-cents vint-i-sis ocells han estat citats en el pas de tardor: dos a primers d'agost, tres al setembre i dos durant la primera quinzena d'octubre.

La figura 1, reflecteix la fenologia del pas primaveral, que pot començar a mitjan març i acabar a primers de juny. Els màxims es donen a cavall dels mesos d'abril i maig.



En tractar-se d'una espècie de mida petita, que crida poc l'atenció, podria ser que passi desapercibuda i les xifres recollides no es corresponguin, de bon tros, amb la realitat. També s'ha de tenir en compte que moltes de les dades obtingudes corresponen a ocells capturats durant diferents sessions d'anellament. Tot i tenir presents aquestes consideracions, la figura 2 palesa l'escassetat de l'espècie a les nostres comarques, on és rar que s'arribi a la seixantena de citacions per any i la mitjana anual recent volta aquesta xifra, que es veu un tant esbiaixada per alguns anys amb irrupcions.



La majoria d'espècies migradores que segueixen rutes migratòries situades a l'est del nostre territori, poden protagonitzar fenòmens d'irrupció si la realització dels seus viatges coincideix amb llevantades que els arrossequin cap a l'oest i, per tant, cap a Catalunya. Aquestes arribades més o menys massives es veuen reflectides a la figura 2, amb pics molt ben marcats el 2007, el 2013 i el 2019. Al 2007 es va donar una llevantada del 14 al 16 d'abril, al 2013, l'episodi de llevant fou molt intens i durà del 17 al 29 d'abril i al 2019 la llevantada es produí del 18 al 22 d'abril, coincidint en els moments de pas més intens. Addicionalment, el 2019, a diferència dels altres dos anys esmentats, el fenomen d'irrupció coincidí amb la Setmana Santa, la qual cosa suposà una alta disponibilitat dels observadors.

## **AGRAÏMENTS**

Vull agrair a l'Institut Català d'Ornitologia les dades cedides d'anellament de 2003 a 2014. També a tots els observadors l'esforç de registre de les seves citacions, ja que sense ells aquest document no hagués estat possible.

## **REFERÈNCIES BIBLIOGRÀFIQUES**

Anton, M. (ed.). 2008. Anuari d'ornitologia de Catalunya. 2007. Barcelona, Institut Català d'Ornitologia.

Anton, M. (ed.). 2009. Anuari d'ornitologia de Catalunya. 2008. Barcelona, Institut Català d'Ornitologia.

Aymí, R i Herrando, S. (eds.). 2003. Anuari d'ornitologia de Catalunya. 2000. Barcelona, Institut Català d'Ornitologia.

Bas, J. M., Puigderrajols, P., Casadevall, M. 1995. La migració primaveral d'ocells als Aiguamolls de l'Empordà (Girona). Primer anellament de becadell gros (*Gallinago media*) a la península Ibèrica. Scientia gerundensis, 21. Girona. Universitat de Girona.

Clarabuch, O. (ed.). 2011. Anuari d'Ornitologia de Catalunya. 2009. Barcelona: Institut Català d'Ornitologia.

Copete, J. L. (ed.). 1998. Anuari d'ornitologia de Catalunya. 1996. Barcelona, Grup Català d'Anellament.

Copete, J. L. (ed.). 2000. Anuari d'ornitologia de Catalunya. 1997. Barcelona, Grup Català d'Anellament.

Del Hoyo, J., Elliott, A. i Christie, D. A. 2006. Hadbook of the Birds of the World. Vol.: 11. Old World Flycatchers to Old World Warblers. Barcelona. Lynx Edicions.

Estrada, J., Anton, M. (eds.). 2007. Anuari d'ornitologia de Catalunya. 2006. Barcelona, Institut Català d'Ornitologia.

Feliu, P. 2007. Anuari ornitològic del Parc Natural de cap de Creus 2001-2005. El Port de la Selva, Paratge Natural del Cap de Creus, Departament de Medi Ambient i Habitatge, Generalitat de Catalunya, Monestir de St. Pere de Rodes - Palau de l'Abat.

[www.comiteempordanes.org/Anuaris/AnuarisPNCC/Anuari\\_PNCC\\_01\\_05.pdf](http://www.comiteempordanes.org/Anuaris/AnuarisPNCC/Anuari_PNCC_01_05.pdf)

Feliu, P. (ed.). 2008. Anuari ornitològic del Parc Natural de cap de Creus Resum any 2007.

[www.comiteempordanes.org/Anuaris/AnuarisPNCC/Anuari\\_PNCC\\_07.pdf](http://www.comiteempordanes.org/Anuaris/AnuarisPNCC/Anuari_PNCC_07.pdf)

Fuset, J. 1913. Aves de Catalunya. Memorias de la Real Sociedad Española de Historia Natural. Tomo VII. Real Sociedad Española de Historia Natural. Madrid

IAEDEN. 2003a. La Calàbria núm. 68. [www.didal.com/clients/iaeden/clb/clb068.html](http://www.didal.com/clients/iaeden/clb/clb068.html)

IAEDEN. 2003b. La Calàbria núm. 69. [www.didal.com/clients/iaeden/clb/clb069.html](http://www.didal.com/clients/iaeden/clb/clb069.html)

ICO, 2001. Total captures diàries Piccole-Isole PNAE 2001. Institut Català d'Ornitologia. Barcelona.

ICO, 2002. Total captures diàries Piccole-Isole PNAE 2002. Institut Català d'Ornitologia. Barcelona.

ICO, 2003. Total captures diàries Piccole-Isole PNAE 2003. Institut Català d'Ornitologia. Barcelona.

ICO, 2004. Total captures diàries Piccole-Isole PNAE 2004. Institut Català d'Ornitologia. Barcelona.

ICO, 2005. Total captures diàries Piccole-Isole PNAE 2005. Institut Català d'Ornitologia. Barcelona.

ICO, 2006. Total captures diàries Piccole-Isole PNAE 2006. Institut Català d'Ornitologia. Barcelona.

ICO. 2014. SIOC: servidor d'informació ornitològica de Catalunya. ICO, Barcelona. <http://www.sioc.cat>

ICO. 2015a. Consulta d'històric d'anellaments a l'Empordà. ICO, Barcelona.

ICO. 2009-2023. Portal ornitho.cat. ICO, Barcelona. [www.ornitho.cat](http://www.ornitho.cat)

Maluquer, J. 1981. Els ocells de les terres catalanes. 3<sup>a</sup> edició, ampliada. Barcelona, Editorial Barcino Fundació Jaume I.

Martínez, A. (ed.) 2001. Anuari d'ornitologia de Catalunya. 1998. Barcelona, Grup Català d'Anellament.

Martínez, A. (ed.) 2002. Anuari d'ornitologia de Catalunya. 1999. Barcelona, Grup Català d'Anellament.

Montràs, T., Ollé, A., Roca, A. i altres. 2009 - 2011. [www.frontera.cat](http://www.frontera.cat)

Ollé, A (coord.) 2007. Anuari d'ornitologia empordanès, 2006. (CAE) [http://www.comiteempordanes.org/Anuaris/Anuari\\_Emporda\\_2006.pdf](http://www.comiteempordanes.org/Anuaris/Anuari_Emporda_2006.pdf)

Ollé, A., Barriocanal, C. (coord.) 2008. Anuari d'ornitologia empordanès, 2007. (CAE) [http://www.comiteempordanes.org/Anuaris/Anuari\\_Emporda\\_2007.pdf](http://www.comiteempordanes.org/Anuaris/Anuari_Emporda_2007.pdf)

Ollé, A., Barriocanal, C. (coord.) 2009. Anuari d'ornitologia empordanès, 2008. (CAE) [http://www.comiteempordanes.org/Anuaris/Anuari\\_Emporda\\_2008.pdf](http://www.comiteempordanes.org/Anuaris/Anuari_Emporda_2008.pdf)

Sales, S. (ed.). 2006. Anuari d'ornitologia de Catalunya. 2002-2005. Barcelona, Institut Català d'Ornitologia.

Vayreda, E. 1883. Fauna Ornitològica de la Província de Gerona. Girona, Paciano Torres.

Wallace, D. I. M. & Sage, B. L. 1968. Las aves de la Costa Brava, Cataluña. Ardeola vol. 14 fascículo 2. Madrid, SEO.

