

Recull de citacions de pardal d'ala blanca (*Montifringilla nivalis*) a l'Empordà.

Comitè Avifaunístic Empordanès (CAE): Carlos Alvarez-Cros, Joan Budó Ricart, Gerard Dalmau Bonet, Miguel Ángel Fuentes Rosúa, Joan Ventura Linares.

Citació recomanada: Alvarez-Cros, C. 2019. Recull de citacions de pardal d'ala blanca (*Montifringilla nivalis*) a l'Empordà. V2. Comitè Avifaunístic Empordanès.



Montifringilla nivalis

Javier Ara Cajal CENEAM-OAPN-MMA

A la Història Natural dels Països Catalans, l'estatus reproductor del pardal d'ala blanca és definit com un ocell lligat a l'alta muntanya que, a Catalunya, nidifica de manera escassa i localitzada als Pirineus i Prepirineus, defugint la part oriental (Garrotxa, Vallespir i Empordà) (Ferrer i altres, 1986). De llavors ençà, sembla versemblant que la població reproductora catalana es mantingui estable (Canut i Toldrà *in* Estrada i altres, 2004; ICO, 2013).

A l'hivern, realitza moviments altitudinals que el poden portar a cotes relativament baixes i allunyades de les seves àrees de reproducció, fins i tot a l'Empordà (Ferrer i altres, 1986). L'increment d'observacions a Catalunya i Andorra a partir de la tardor i sobre tot a l'hivern que contrasta amb la migradesa de les del període reproductor (Canut i Toldrà *in* Estrada i altres, 2004), podria suggerir l'arribada d'efectius transpirinencs. Sembla que això es va confirmar amb la captura, a la collada de Tosses, al gener de 2006, d'un primer hivern anellat als Alps austríacs (Parus, 2009).

LLISTAT DE CITACIONS

Les citacions, que van fins al 31/12/08, estan agrupades per comarca i ordenades cronològicament. S'hi especifica el lloc, la data i el nombre d'exemplars observats. Segueix, entre parèntesi els noms dels autors i, també entre parèntesi, la referència bibliogràfica.

ALT EMPORDÀ

Les Alberes. Vist un hivernant a les crestes abans de 1986. (Ferrer i altres 1986).

Roses. Set exemplars a la punta del cap Norfeu, el 10.XI.1991. (Feliu, P., Comas, A., Llobet, T.). Citació homologada pel CAE. (Alvarez i altres, 2007).

L'Albera. Citat com hivernant esporàdic, abans de 1997. (Budó i altres, 1997).

La Jonquera. Un exemplar al puig Neulós, el 14.III.2001. (Budó, J.). (Aymí i Herrando, 2005).

La Jonquera. Divuit exemplars al puig Neulós, el 12.XII.2002. (Budó, J.). (Sales, 2006).

Roses. Un exemplar al mas dels Arbres, el 13.III.2010. (Ollé, À., Rodríguez, M.). Citació homologada pel CAE. (Alvarez i altres, 2010).

BAIX EMPORDÀ

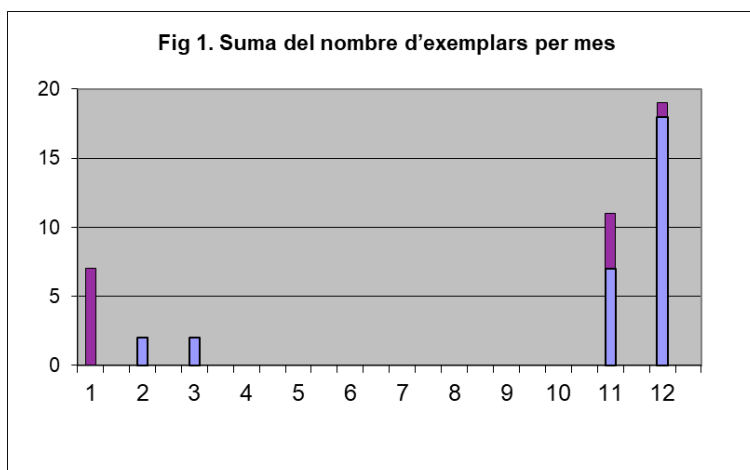
Torroella de Montgrí. 7 exemplars al Milà, massís del Montgrí, un hivern indeterminat de la dècada dels 90, per un guarda forestal. (Burgas, D. *in letteris*)

Ullà. 2 exemplars dins el castell, el 2.XI.1991. (Pedrocchi, V.). (ICO, 2009-2019).

Torroella de Montgrí. 2 exemplars al castell del Montgrí, del 15.XI.1995 (Pedrocchi, V.) al 24.XI.1995 (Burgas, D.). (Burgas, D. *in letteris*)

Ullà. 1 mascle, el 3.XII.2013 (Burgas, A.). (ICO, 2009-2019). Citació homologada pel CAE. (Alvarez i altres, 2014). Citació homologada pel CAE. (Alvarez i altres, 2014).

Les escasses citacions empordaneses d'aquesta espècie d'alta muntanya, s'han produït totes durant l'estació freda i relativament ben repartides per les zones muntanyoses d'ambdues comarques. Només hi ha dues úniques citacions fetes quasi a nivell del mar, la qual cosa tampoc sorprèn massa, ja que, encara que més rarament, també és conegut que es produeixen algunes observacions a les comarques baixes i litorals de la Catalunya Nord (Ferrer i altres, 1986).



Aquestes dades s'ajusten perfectament a l'estatus conegut, i confirmen presència d'aquesta espècie, com a divagant hivernal rar, a l'Empordà, quasi sempre confinat a les parts més altes.

AGRAÏMENTS

Volem agrair a tots els observadors les citacions realitzades i registrades ja que sense el seu esforç no s'hauria pogut portar a terme aquest recull. També a Javier Ara per cedir la foto que il·lustra aquest document.

REFERÈNCIES BIBLIOGRÀFIQUES

Alvarez, C., Barriocanal, C., Betran, M., Budó, J., Burgas, A., Campsolinas, A., Ollé, A. 2010. 5è Informe d'homologació de citacions del Comitè Avifaunístic Empordanès. Comitè Avifaunístic Empordanès.

www.comiteempordanes.org/Homologacions/5e_Informe_homologacio.pdf

Alvarez, C., Betran, M., Budó, J., Fuentes, M. A., Dalmau, G., Ventura, J. 2014. 8è Informe d'homologació de citacions del Comitè Avifaunístic Empordanès. Comitè Avifaunístic Empordanès.

www.comiteempordanes.org/Homologacions/8e_Informe_homologacio.pdf

Alvarez, C., Burgas, A., Capalleras, E., Feliu, P., Ollé, A. 2007. 2n informe d'homologació de citacions del Comitè Avifaunístic Empordanès (CAE).

http://www.comiteempordanes.org/Homologacions/2n_Informe_homologacio.pdf

Aymí, R., i Herrando, S. (ed.) 2005. Anuari d'ornitologia de Catalunya.2001. Barcelona, Institut Català d'Ornitologia.

Budó, J., Grabulosa, I., Fèlix, J. 1997. "Els vertebrats de l'Albera: vessant meridional" Annals de l'Institut d'Estudis Empordanesos, Vol. 30. Figueres, Institut d'Estudis Empordanesos.

Estrada, J., Pedrocchi, V., Brotons, L., Herrando, S. (eds.) 2004. Atlas dels ocells nidificants de Catalunya 1999-2002. Barcelona. Institut Català d'Ornitologia (ICO)/Lynx Edicions.

Ferrer, X., Martínez, A. & Muntaner, J. (ed.). 1986. Ocells. A Història Natural dels Països Catalans. Vol. 12. Barcelona. Enciclopèdia Catalana.

ICO. 2009-2019. Portal Ornitho.cat. <https://www.ornitho.cat>

ICO. 2013. Estatus d'amenaça dels ocells nidificants de Catalunya 2012. Institut Català d'Ornitologia. Barcelona.

http://www.ornitologia.org/mm/file/quefem/conservacio/Llista_Vermella_2012.pdf

Parus – Grup de Natura del Vallès. 2009. Seguimiento de la población invernala del Gorrión Alpino en el Pirineo Catalán. La Revista del Digiscoping, núm.: 3.

<https://es.scribd.com/document/32835606/Gorrión-Alpino-en-el-Pirineo-Catalán>

Sales, S. (ed.). 2006. Anuari d'ornitologia de Catalunya. 2002-2005. Barcelona, Institut Català d'Ornitologia.