

**Recull de citacions de bec de serra mitjà (*Mergus serrator*) a l'Empordà.  
V.2.**

Carlos Alvarez-Cros



Bec de serra mitjà mascle (*Mergus serrator*) .

Carlos Sánchez. CENEAM-MMA.

**Comitè Avifaunístic Empordanès (CAE): Carlos Alvarez-Cros, Joan Budó Ricart, Gerard Dalmau Bonet, Miguel Ángel Fuentes Rosúa, Joan Ventura Linares.**

Citació recomanada: Alvarez-Cros, C. 2021. Recull de citacions de bec de serra mitjà (*Mergus serrator*) a l'Empordà. V.2. Comitè Avifaunístic Empordanès.

El Bec de serra mitjà és una espècie de distribució holàrtica septentrional. Mostra un comportament parcialment migrador i alguns ocells arriben a hivernar al Mediterrani. Els mascles adults tendeixen a romandre més propers a les zones de cria que les femelles i els immadurs (del Hoyo, Elliot i Sargatal, 1992).

Sembla que l'estatus del bec de serra mitjà a les comarques empordaneses no ha variat substancialment des que, al segle XIX, Vayreda (1883), que també el coneixia com anguiler de monyo, comentava que arribava a passar l'hivern a les nostres llacunes litorals. Sargatal i Llinàs (1978) el descriuen com a hivernant escàs, més o menys regular a la badia de Roses, sovintejant més en èpoques de pas tant al mar com a les llacunes litorals.

A finals del segle XX, diversos autors defineixen l'estatus de l'espècie al PNAE com escàs i irregular en ambdós passos migratoris i com hivernant (Sargatal i del Hoyo, 1989; Martí, Streich i Sargatal, 1995). Al PNCC és considerat un migrant i hivernant escàs però regular, encara que sempre en baix nombre i durant els mesos freds de l'any (Feliu, 2010a).

D'acord amb les seves preferències (costes sorrenques i somes i goles de rius), sempre ha estat més abundant al litoral altempordanès que al del Baix Empordà. A la zona del Baix Ter, se'l considera un hivernant ocasional (Fortià, 1986; Burgas i Burgas, 2004) i a les costes de la vall del Ridaura, un divagant hivernant molt escàs i irregular (Alvarez-Cros, 2010).

## **LLISTAT DE CITACIONS**

Les citacions, que van fins al 31/12/20, estan agrupades per comarca i ordenades cronològicament. S'hi especifica el lloc, la data i el nombre i sexe dels exemplars observats. Segueix, entre parèntesi els noms dels autors i, també entre parèntesi, la referència bibliogràfica.

### **ALT EMPORDÀ**

1978

**PNCC.** 1 ex. a la punta del cap de Creus el 25.II (Feliu, 2010b).

**PNCC.** 1 ex. a la punta del cap de Creus el 4.III (Feliu, 2010b).

**PNCC.** 2 exs. a la punta del cap de Creus el 5.III (Feliu, 2010b).

1979

**PNAE.** 1 ex. A la Badia de Roses el 3-10.I (Ferrer i Martínez-Vilalta, 1981)

1988

**PNAE.** 1 ex. el gener. (Wetlands International, 2010)

1989

**PNAE.** 1 ex. el gener. (Wetlands International, 2010)

1991 - 1992

**Castelló d'Empúries.** 1 ex. a Torre Platja Castelló, el 20.I (Estació Ornitològica dels Aiguamolls de l'Empordà). (ICO, 2009-2020).

**PNAE.** 1 ex. del novembre/91 al gener/92 (APNAE. 1993a)

1994

**PNAE.** 1 ex. a la platja el 29.III (Aleix Comas Herrera, Toni Llobet). (Comas, com. pers.).

**PNAE.** 1 ex. a la platja el 10.XII (Marc Gálvez). (ICO, 2009-2020).

1995

**PNAE.** 9 ex. 14/15.I (Martí i Streich, 1995).

**PNAE.** 4 ex. del 28.XI (Robert Minobis Bech i Jordi Martí Aledo) al 15.XII (Martí, 1996; Martí i Sargatal, 1996).

1996

**PNAE.** 1 ex. a la platja de Castelló el 30.XI (Simon Pinder). (Copete, 1998).

1997

**PNCC.** 1 ex. al cap de Creus, el 15.III (Maxime Pastore). (Copete, 2000).

**PNAE.** 1 ex, a la platja de Castelló el 22.XII (Xavier Bayer i Cisco Guasch). (Copete, 2000).

**PNCC.** 2 femelles al cap de Creus, el 30.XII (Maxime Pastore). (Copete, 2000).

1998

**PNAE.** 2 femelles a la gola del riu Muga el 24.XI (Enric Capalleras Fàbregas).

**PNAE.** 1 femella a la Rogera el 22.XII (Hubert Mas Pueyo). (Martínez, 2001).

1999

**PNCC.** 14 exs. En pas per la punta del cap de Creus el 20.III (Ponç Feliu Latorre i Joan Carles Gimisó Conejero). (Martínez, 2001).

**PNAE.** 3 exs. davant la Massona el 2.IV (Joan Daranas Llopard i Noelia Imbernón García). (Martínez, 2001).

**PNCC.** 1 ex. el 3.IV (Ponç Feliu Latorre i Joan Carles Gimisó Conejero). (Martínez, 2001).

**PNAE.** 1 femella a la Rogera el 16.XI (Estació Ornitològica Aiguamolls de l'Empordà). (Martínez, 2001).

**PNAE.** 2 femelles a la Rogera entre el 17.XI (Ramon Servitjé Peix) i el 21.XI (Jaume Campderròs Jordà). (Martínez, 2001).

**PNAE.** 2 femelles a la gola del Fluvià el 17.XI (Jordi Martí Aledo i Sílvia Guitart Rigall). (Martínez, 2001).

**PNAE.** 1 femella a la Rogera del 21.XI al 23.XI (Jaume Campderròs, Jordi Martí Aledo, Manel Barrios Rubio i Marc Bertran Fàbregas). (Martínez, 2001).

**PNAE.** 1 ex. entre el 4.XII (Carmelo López Abad) i el 14.XII (Manel Barrios Rubio i Marc Bertran Fàbregas). (Martínez, 2001).

2000

**PNAE.** 4 exs. el 13.I (Marc Majem Bofill i Pedro Torres Expósito). (Aymí i Herrando, 2003).

**PNAE.** 1 ex. davant la platja de can Comes el 16.I (Carmelo López Abad). (Aymí i Herrando, 2003).

**PNAE.** 1 ex. a la Massona el 31.III (Carmelo López Abad). (Aymí i Herrando, 2003).

**PNAE.** 1 ex. el 15.IV (Jordi Vázquez de Luca). (Aymí i Herrando, 2003).

2001

**PNAE.** 1 femella a la badia de Roses el 7.I (Manel Barrios Rubio). (Aymí i Herrando, 2005).

**PNCC.** 1 femella a cala Jóncols el 25.XI (Ponç Feliu Latorre, Mercè Sánchez Frou, Esteve Gener i Victòria Riera Aragó). (Aymí i Herrando, 2005).

2003

**PNAE.** 1 femella a la Rogera el 16.I (Jordi Martí Aledo i Teresa Montràs Janer);). (Sales, 2006).

**PNAE.** 1 femella entre el 30.III (Ferran González Prat, Jaume Orta Sagalàs i Joan Ignasi Gil) i l'11.IV (Jordi Martí Aledo, Sergi Sales Asensio i Teresa Montràs Janer). (Sales, 2006).

**PNCC.** 1 ex. a cala Montjoi el 24.XII (Ponç Feliu Latorre, Íngrid Barceló i Yanes, Jordi Muñoz i Farigola i Kelly Brookes). (Sales, 2006).

2004

**PNAE.** 1 femella a la Massona i 1 mascle a la Rogera el 20.XI (Óscar Cabeza i Míriam Rueda). (Sales, 2006).

**PNAE.** 1 mascle a la gola del riu Fluvià el 13.XII; probablement el mateix de la citació anterior (Jordi Martí Aledo i Mireia Jiménez Monegal). (Sales, 2006).

2005

**PNAE.** 2 exs. entre cap Norfeu i Roses, el 20.XI (Jordi Sala Parra) (Sales, 2006).

**PNAE.** 2 exs. davant els Brancs, el 20.XI. (Ponç Feliu Latorre, Aleix Comas Herrera i Oriol Clarabuch Vicent) (Sales, 2006).

2007

**PNAE.** 1 ex. a la badia de Roses, el 12.I (Jordi Martí Aledo, Teresa Montràs Janer, Madhav Singh Devi i Josep Maria Dacosta); cens d'ocells aquàtics hivernants. (Estrada i Anton, 2007).

**PNCC.** 1 femella aturada a la badia de Portlligat el 25.XI (Xavier Idígora Planas i Jaione Echarte). (Estrada i Anton, 2007)

2008

**PNAE.** 1 ex. el 14.I a la badia de Roses, (Jordi Martí Aledo); cens d'ocells aquàtics hivernants. (Anton, 2009).

**PNAE.** 1 femella a la platja de Sant Martí d'Empúries el 19.XI (Jordi Martí Aledo i Teresa Montràs Janer); primera citació postnupcial. (Anton, 2009).

**PNCC.** 2 exs. a Punta Falconera el 8.XII (Gerard Carrión i Laura Barceló); única citació de l'any. (Anton, 2009).

2009

**PNCC.** 1 ex. al Far de s'Arenella seguint un vaixell de pesca que anava cap a port el 6.I (Salvador Oliu Agustí, Pau Calero i Enric Capalleras Fàbregas). (Feliu, 2010a)

**PNCC:** 1 ex. al cens d'hivernants del 10.I al 17.I (Ponç Feliu Latorre i altres) (Feliu, 2010a).

**PNAE.** 1 ex. 1r hivern/femella, el 7.XI a la platja de can Comes, (Àlex Ollé Torner, Jorge García). (Montràs, Ollé i Roca, 2009).

2010

**PNAE.** 1 femella des de la platja, davant la Massona, el 2.I (Hubert Mas Pueyo) (ICO, 2009-2020).

2011

**PNCC.** 1 ex. a Cadaqués, l'1.IV (Martí Franch, Marcel Gil Velasco, Manolo García). (ICO, 2009-2020).

**L'Escala.** 1 ex. el 10.XII (Carles Martorell Gendra). (ICO, 2009-2020).

2013

**PNCC.** 1 femella a Badia de Montjoi, Roses, el 12.I (Ponç Feliu Latorre, Oriol Clarabuch). (ICO, 2009-2020).

**L'Escala.** 1 ex. a Sant Martí d'Empúries, el 12.X (Santiago Guallar Rivero). (ICO, 2009-2020).

**PNCC.** 1 ex. a Guifreu, el 8.XII (Ponç Feliu Latorre). (ICO, 2009-2020).

2015

**PNCC.** 1 ex. a Llançà, l'1.XII (David Stabile, Pau Calero) al 5.XII (Ponç Feliu Latorre). (ICO, 2009-2020).

**PNAE.** 1 ex. a la gola del Fluvià, el 12.XII (Ramon Aguilar). (ICO, 2009-2020).

**Roses.** 1 ex. a Santa Margarida, el 19.XII (Miguel Á. Lucena). (ICO, 2009-2020).

2016

**PNCC.** 1 femella a Cadaqués, el 6.I (Gemma Hurtado, Marc Rovira). (ICO, 2009-2020).

**PNCC.** 1 ex. a Llançà, del 26.I (Joan Ventura Linares) al 2.III (Pau Calero). (ICO, 2009-2020).

**PNCC.** 1 ex. al Club Med, del 28.V (Oriol Josep, Alba Colomer i Albert Rosado). (ICO, 2009-2020).

**PNCC.** 1 femella al mar, davant el Pla de Tudela, el 5.VI (Joan Calero). (Birding Empordà, 2020).

2017

**PNCC.** 1 femella a Llançà, del 18.II al 4.III (Mike May). (ICO, 2009-2020).

2018

**PNCC.** 1 ex. a Llançà, el 16.XI (David Stabile). (ICO, 2009-2020).

**PNCC.** 2 exs. a Colera, el l'1.XII (Pau Calero). (ICO, 2009-2020).

**PNCC.** 2 exs. a Guifreu, el 9.XII (Ponç Feliu Latorre). (ICO, 2009-2020).

2019

**PNAE.** 1 ex. L'1.I (Pau Oliveres Peñarroya, Christian Boutrouille, Joan Vidal Nogué, Jozef Leestmans). (ICO, 2009-2020).

**PNCC.** 2 exs. a Cadaqués, el 19.I (Ponç Feliu Latorre). (ICO, 2009-2020).

**PNCC.** 3 exs. a la punta del Cap de Creus, el 25.II (Pau Garcia Campderròs). (ICO, 2009-2020).

**PNCC.** 2 exs. a la punta del Cap de Creus, l'1.XI (Andreu Duclau). (ICO, 2009-2020).

**L'Escala.** 1 ex., el 7.XII (Albert Soteras). (ICO, 2009-2020).

**PNAE.** 1 ex. a la Rogera, el 7.XII (Ferran Pujol). (ICO, 2009-2020).

**PNAE.** 1 ex. a la badia de Roses, el 18.XII (Jordi Martí-Aledo). (Birding Empordà, 2020).

2020

**PNAE.** 1 ex. a la badia de Roses, el 12.XI (Oriol Clarabuch). (ICO, 2009-2020).

**Sant Pere Pescador.** 1 ex. a la badia de Roses, el 12.XI (Antoni Abad). (ICO, 2009-2020).

## BAIX EMPORDÀ

1988

**Calonge.** 1 femella a l'aiguabarreig de la riera de Calonge els dies 12.XI i 13.XI. (Pere Pons Ferran). (Alvarez, 1999)

1992

**Castell - Platja d'Aro.** 1 femella a ses Rodones el 19.I. (Pere Pons Ferran). (Alvarez, 1999)

1996

**Castell - Platja d'Aro.** Alguns exemplars al davant del camí de ronda de S'Agaró el gener de 1996 (Daniel Valverde Bussot). (Alvarez, 1999)

**Palamós.** 3 ex. observats al mar el 17.XII (Ponç Feliu Latorre). (Copete, 1998).

1997

**Torroella de Montgrí.** 1 femella volant pel mar davant la bassa del Frare Ramon el 9.XII (Albert Burgas Riera i Daniel Burgas Riera). (Copete, 2000).

1999

**Badia del Ter.** 1 femella el 23.XI (Daniel Burgas Riera). (Martínez, 2001).

**Badia del Ter.** 1 ex. el 25.XII (Albert Burgas Riera i Daniel Burgas Riera). (Martínez, 2001).

2000

**Badia del Ter** 1 ex. el 3.II (Daniel Burgas Riera). (Aymí i Herrando, 2003).

**Castell - Platja d'Aro.** 1 femella a la cala de la Conca el 31.XII (Carlos Alvarez Cros i Manuel Alvarez Cros). (Aymí i Herrando, 2003).

2003

**Torroella de Montgrí.** 1 mascle davant la gola del Ter el 24.I (Daniel Burgas Riera, Mireia Jiménez Monegal i Teresa Montràs Janer). (Sales, 2006)

2007

**Palamós.** 4 ex. observats al mar front la punta del Molí, amb direcció NE, el 19.III (Domingo, M. A., com. pers).

2009

**Badia del Ter.** 1 ex. el 7.XI (Julio Pérez Cañestro). (Montràs, Ollé i Roca, 2009).

2010

**Castell - Platja d'Aro.** 3 exs. tipus femella a s'Agaró l'11.XII. (Miquel Angel Fuentes Rosúa). (ICO, 2009-2020).

2014

**Torroella de Montgrí.** 1 femella juvenil del 4.XII al 15.XII (Albert Burgas Riera). (ICO, 2009-2020).

2015

**Torroella de Montgrí.** 2 exs. a la gola del Ter, el 30.XI (Albert Burgas Riera). (ICO, 2009-2020).

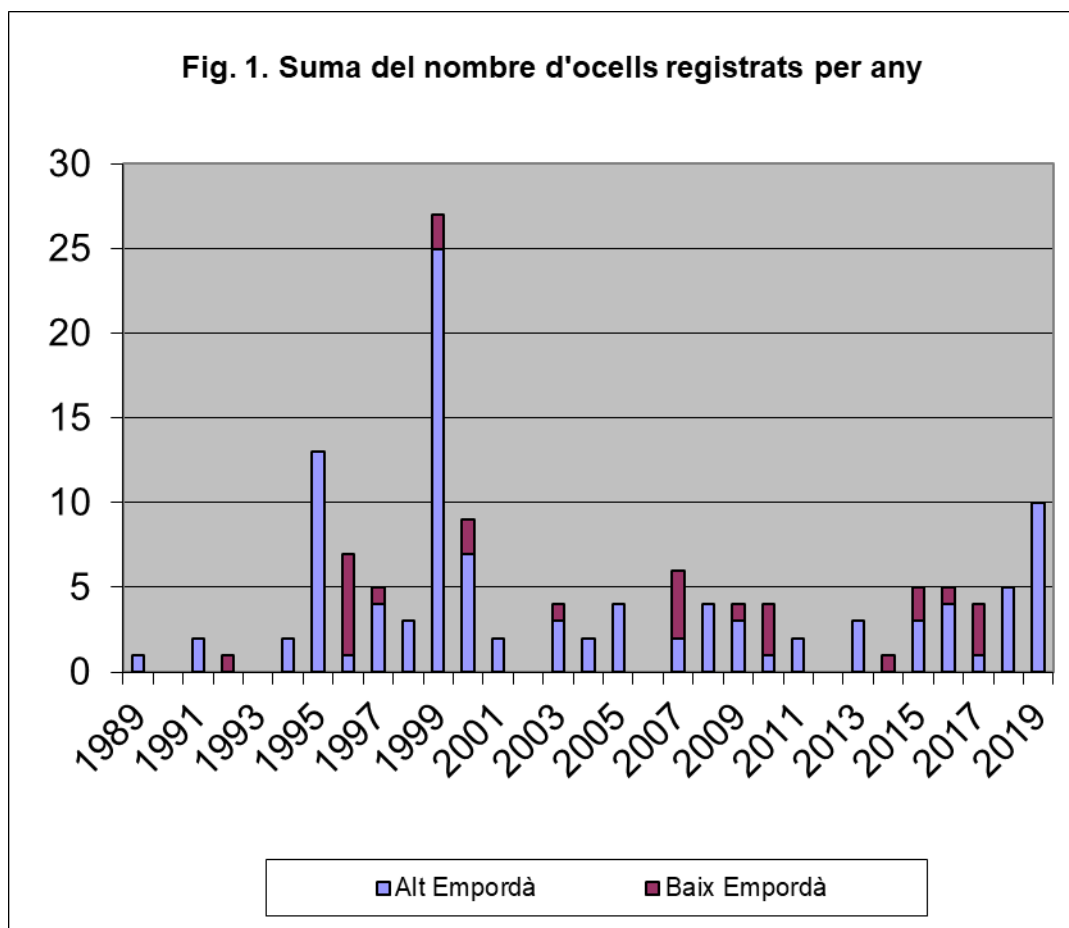
2016

**Pals.** 1 ex. a les basses d'en Coll, el 12.XI (Santi Guallar, Sergi Fernández, Josep Bujons). (ICO, 2009-2020).

2017

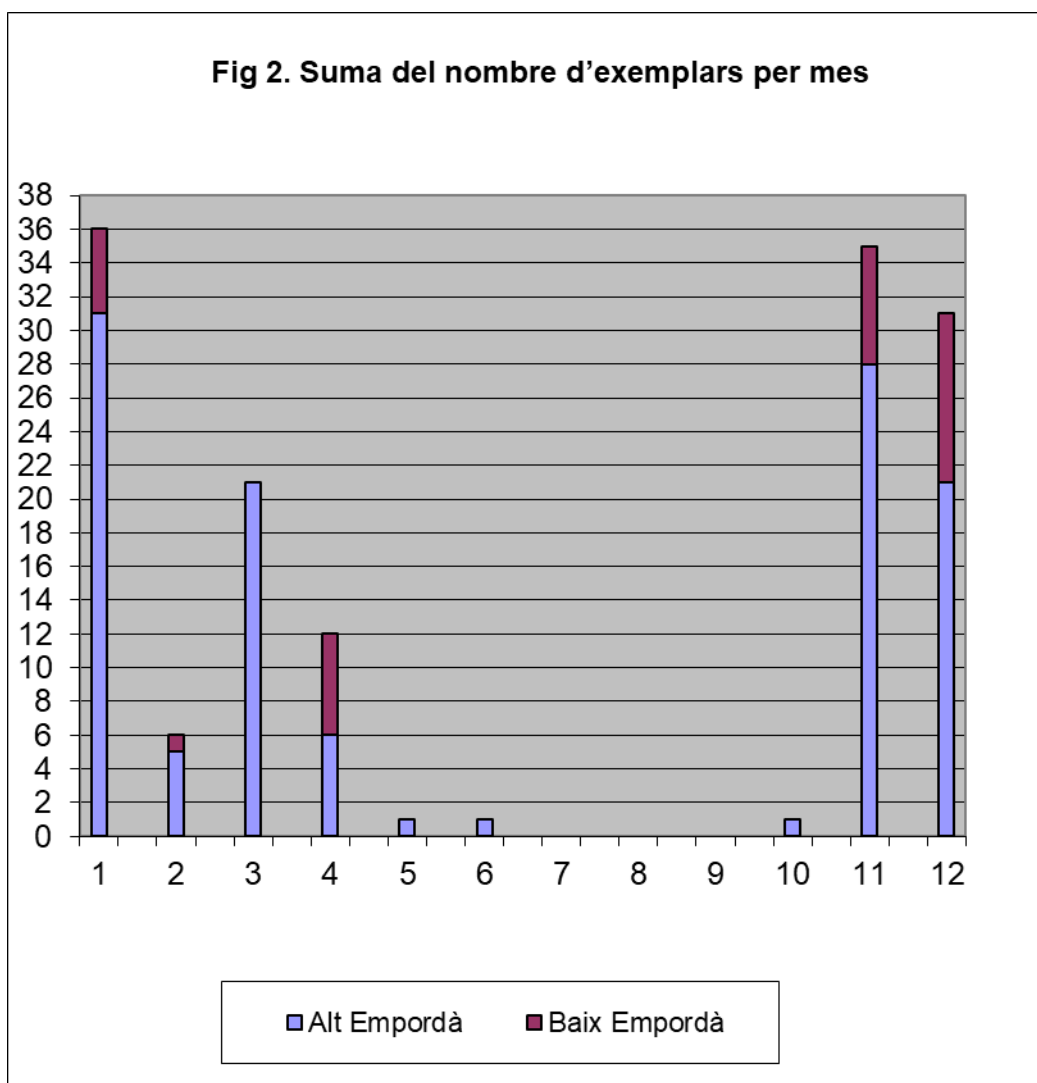
**Palamós – Castell-Platja d'Aro.** 2 mascles adults del 15.IV (Jordi Vives, Josep Ma Prat, Josep Vives Soler) al 18.IV (Joan Goy. (ICO, 2009-2020).

**Torroella de Montgrí.** 1 femella a la Pletera, el 27.XI (Albert Burgas Riera). (ICO, 2009-2020).



El conjunt de dades recollides confirma la fenologia, l'abundància, la distribució i la regularitat conegudes (Ferrer, Martínez i Muntaner, 1986). Es tracta d'un hivernant estricte. Les primeres arribades es poden produir ja a mitjans d'octubre, encara que no és fins al novembre que

comencen a sovintejar les citacions. Les observacions primaverals més tardanes no ultrapassen l'abril, tot i que es compte amb sengles observacions de maig i juny. Cal remarcar però, l'escassetesa de citacions durant el mes de febrer, mentre que Ferrer, Martínez i Muntaner, (1986) descriuen una disminució gradual del nombre d'observacions de gener a abril als Països Catalans. És una espècie escassa, ja que la majoria de citacions corresponen a ocells solitaris o petits grups. Les excepcions a aquesta afirmació són: un grup de 14 exemplars en pas front el Cap de Creus i un grup de 9 hivernant a la badia de Roses. A partir d'aquí, els grups més nombrosos corresponen a observacions d'un estol de nombre indeterminat, dos de quatre exemplars i tres de tres. Pel que fa a la regularitat, s'ha citat els darrers quinze hiverns a l'Alt Empordà, mentre que al Baix Empordà, durant aquests quinze hiverns, només s'ha observat en vuit. Per tant, es pot afirmar que és regular al nord de les nostres comarques i més escàs i irregular al sud. Per últim comentar que, si s'analitza la distribució de sexes de les citacions en les que s'ha registrat aquesta característica, resulta que de 26 exemplars, només 2 eren mascles adults, la qual cosa coincideix amb les apreciacions de Ferrer, Martínez i Muntaner (1986) pel conjunt dels Països Catalans.



## **AGRAÏMENTS**

Es vol agrair a tots els observadors les citacions realitzades i registrades ja que sense el seu esforç no s'hauria pogut elaborar aquest recull. També a Carlos Sánchez per cedir la foto que il·lustra aquest document.

## **REFERÈNCIES BIBLIOGRÀFIQUES**

Alvarez-Cros, C. (coord.). 2010. Anuari ornitològic de la vall del Ridaura (Costa Brava), 1999 - 2008. Àncora, Suplement del núm.: 3.143. Associació Cultural Bitàcola, Sant Feliu de Guíxols. [www.ocellsvallridaura.comxa.com/Anuaris/Anuari\\_vall\\_Ridaura\\_1999\\_2008.pdf](http://www.ocellsvallridaura.comxa.com/Anuaris/Anuari_vall_Ridaura_1999_2008.pdf)

Anton, M. (ed.). 2009. Anuari d'Ornitologia de Catalunya 2008. Barcelona, Institut Català d'Ornitologia.

APNAE. 1993a. Darrers censos d'ocells al Parc Natural. APNAE (El Bruel), 1. Castelló d'Empúries, APNAE.

Aymí, R & Herrando, S. (eds.). 2003. Anuari d'Ornitologia de Catalunya 2000. Barcelona, Institut Català d'Ornitologia.

Aymí, R & Herrando, S. (eds.). 2005. Anuari d'Ornitologia de Catalunya 2001. Barcelona, Institut Català d'Ornitologia.

Burgas, A., Burgas, D. 2004. Papers del Montgrí, 23. Aiguamolls del Ter. Els Ocells. Torroella de Montgrí, Can Quintana Museu de la Mediterrània.

Copete, J. L. (ed.). 1998. Anuari d'ornitologia de Catalunya.1996. Barcelona, Grup Català d'Anellament.

Copete, J. L. (ed.). 2000. Anuari d'Ornitologia de Catalunya.1997. Barcelona, Grup Català d'Anellament.

Del Hoyo, J., Elliot, A., Sargatal, J. 1992. Handboock of the Birds of the World. Vol 1 Ostrich to Ducks. Barcelona, Lynx edicions.

Estrada, J. & Anton, M. (eds.). 2007. Anuari d'Ornitologia de Catalunya 2006. Barcelona, Institut Català d'Ornitologia.

Feliu, P. (ed.). 2010a. Anuari ornitològic del Parc Natural de cap de Creus Resum any 2009. Girona, Serpa. [http://www.comiteempordanes.org/Anuaris/AnuarisPNCC/Anuari\\_PNCC\\_09.pdf](http://www.comiteempordanes.org/Anuaris/AnuarisPNCC/Anuari_PNCC_09.pdf)

Feliu, P. 2010b. Anuari ornitològic del Parc Natural de cap de Creus 1950-2000. El Port de la Selva, Parc Natural del Cap de Creus, Departament de Medi Ambient i Habitatge, Generalitat de Catalunya, Monestir de St. Pere de Rodes - Palau de l'Abat. [http://www.comiteempordanes.org/Anuaris/AnuarisPNCC/Anuari\\_PNCC\\_50\\_00.pdf](http://www.comiteempordanes.org/Anuaris/AnuarisPNCC/Anuari_PNCC_50_00.pdf)

Ferrer, X., Martínez-Vilalta, A. 1981. Inventaris d'aus aquàtiques de Catalunya dels mesos de gener de 1977, 1979 i 1980. Butlletí de la Institució Catalana d'Història Natural, 47. Barcelona, Institució Catalana d'Història Natural.

Ferrer, X., Martínez, A. & Muntaner, J. (ed.). 1986. Ocells. a Història Natural dels Països Catalans. Vol. 12. Barcelona. Enciclopèdia Catalana.



Fortià, R. 1986 Avifauna de les zones humides. Revista de Girona 115. Girona, Diputació de Girona.

ICO. 2009-2020. Ornitho.cat. Barcelona, ICO. <http://www.ornitho.cat>

Martí, J. 1996. Crònica ornitològica. El Bruel, 15. Castelló d'Empúries, APNAE.

Martí, J., Sargatal, J. 1996. Censos d'aus hivernants. PNAE - Temporada 95-96. El Bruel 15. Castelló d'Empúries. APNAE.

Martí, J., Streich, E. 1995. Crònica ornitològica. El Bruel, 11. Castelló d'Empúries, APNAE.

Martí, J., Streich, E., Sargatal, J. 1995. Llistat d'ocells P.N.A.E. (I). El Bruel 13. Castelló d'Empúries, APNAE.

Martínez Vilalta, A. (ed.). 2001. Anuari d'Ornitologia de Catalunya.1998. Barcelona, Grup Català d'Anellament.

Martínez Vilalta, A. (ed.). 2002. Anuari d'Ornitologia de Catalunya.1999. Barcelona, Institut Català d'Ornitologia.

Montràs, T., Ollé, À., Roca, A. 2009. Ocells de l'Empordà. [www.frontera.cat](http://www.frontera.cat).

Sales, S. (ed.) 2006. Anuari d'Ornitologia de Catalunya. 2002-2005. Barcelona, Institut Català d'Ornitologia..

Sargatal, J., del Hoyo, J. 1989. Els ocells del Parc Natural dels Aiguamolls de l'Empordà. Barcelona, Lynx.

Sargatal, J., Llinàs, R. 1978. Els ocells de l'Empordà. Figueres. Centre Excursionista Empordanès.

Vayreda, E. 1883. Fauna Ornitològica de la Província de Gerona. Girona, Paciano Torres.

Wetlands International, 2010. Censos de aves acuáticas invernantes. Aiguamolls de l'Empordà, 1984-1989. [http://www.wetlands.org/reports/ris/3ES018es\\_anexo2.pdf](http://www.wetlands.org/reports/ris/3ES018es_anexo2.pdf)