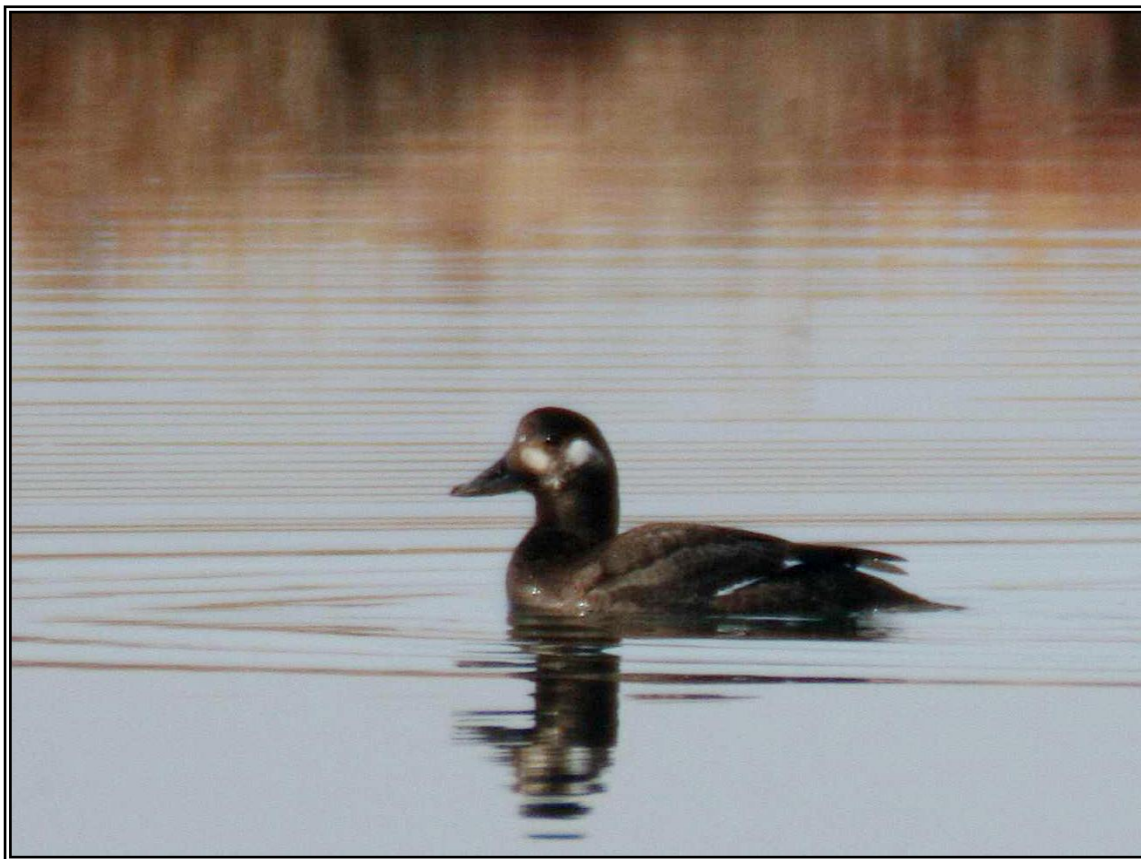


Recull de citacions d'ànecs negre (*Melanitta nigra*) i fosc (*Melanitta fusca*) a l'Empordà. V2.

Comitè Avifaunístic Empordanès (CAE): Carlos Alvarez-Cros, Joan Budó Ricart, Gerard Dalmau Bonet, Miguel Ángel Fuentes Rosúa, Joan Ventura Linares.

Citació recomanada: Alvarez-Cros, C. 2019. Recull de citacions d'ànecs negre (*Melanitta nigra*) i fosc (*Melanitta fusca*) a l'Empordà. V2. Comitè Avifaunístic Empordanès.



Ànec fosc (*Melanitta fusca*) femella. © Àlex Ollé.

A la costa catalana, l'estatus actual definit per aquestes dues espècies al Servidor d'informació ornitològica de Catalunya (SIOC), de l'Institut Català d'Ornitologia (ICO), és el següent:

Ànec negre. << Migrador i hivernant regular al litoral, però localitzat, especialment a les zones humides com el delta de l'Ebre, delta del Llobregat i badia de Roses.>> (Servidor d'informació ornitològica de Catalunya, 2009a)

Ànec fosc. << Migrador i hivernant molt escàs, però darrerament regular a les zones on també ho és l'ànec negre. La seva presència varia molt segons l'èxit de la reproducció als quaters de cria nòrdics, i de la cruessa dels hiverns, que porta més exemplars cap al sud.>> (Servidor d'informació ornitològica de Catalunya, 2009b)

Aquestes dues espècies d'ànecs marins, de presència hivernal a casa nostra, sovint comparteixen hàbitat i costums. A l'Empordà els agrada les aigües de badies amples i sorrenques i per això, la immensa majoria de les observacions es concentren a la badia de Roses. De fet, al Baix Empordà, les citacions concretes d'aquestes dues espècies són molt escasses. La resta, són referències poc concretes a la presència hivernal de l'ànec negre a la platja de Pals (Fortià, 1986) o les Illes Medes (Fortià, 1999) o d'ambdues espècies a la badia del Ter (Burgas i Burgas, 2004).

A finals del segle XIX, Vayreda (1883) definia l'estatus d'ambdós ànecs a les costes gironines com hivernants regulars encara que escassos essent més rar l'ànec negre. En canvi, a finals del segle XX, començament del XXI, sembla que la bibliografia indica un cert canvi de situació, almenys a l'Alt Empordà. Així, mentre que Sargatal i del Hoyo, (1989) continuen considerant l'ànec negre un hivernant irregular i escàs front al més regular i abundant ànec fosc, uns anys més tard, Martí, Streich i Sargatal (1995) defineixen la situació de les dues espècies al PNAE com migradores i hivernants escasses però afegeixen el qualificatiu de regular a l'ànec negre i d'irregular a l'ànec fosc. Aquesta mateixa opinió es manté a un article més recent de la Revista de Girona (Borràs, Espigulé, Martí-Aledo, 2006).

LLISTAT DE CITACIONS

Les citacions, que van fins al 30/05/19, estan agrupades per comarca i ordenades cronològicament per hiverns. S'hi especifica el lloc, el nombre d'exemplars observats i la data. Segueix, entre parèntesi els noms dels autors i/o, també entre parèntesi, la referència bibliogràfica. Les citacions d'ànec fosc homologades pel CAE, es presenten en lletra de color blau.

ÀNEC NEGRE (*Melanitta nigra*)

ALT EMPORDÀ

Hivern 1958-1959

L'Escala. 2 ex., el 2.XI; es captura 1 mascle (Masoliver, M.). (Balcells i col., 1960).

1961

Port de Roses. Al mes d'agost es captura un exemplar (Sala, J.). (Maluquer, 1964).

Hivern 1984-1985

PNAE. Gener, 310 exs. (Wetlands International, 2009)

Hivern 1987-1988

PNAE. Una femella front la Rogera, el 28.XII (Alvarez, C.). (ICO, 2009 - 2019).

PNAE. Gener, 1 ex. (Wetlands International, 2009)

Hivern 1988-1989

PNAE. 24 exs. front la Rogera, el 27.XII (Alvarez, C. obs. pers.).
 PNAE. 9 exs. front la Rogera, del 2.I al 28.I (Alvarez, C. obs. pers., Wetlands International, 2009).
 PNCC 1 ex. entre Roses i Punta Falconera el 15.I (Feliu, P. *in letteris*).
 PNAE. 3 exs. front la Rogera, de l'11.III al 18.III (Alvarez, C.). (ICO, 2009 - 2019).

Hivern 1991-1992

PNAE. 66 exs., el desembre (APNAE, 1993a).
 PNAE. 22 exs., el gener (APNAE, 1993a).
 PNAE. 11 exs., el febrer (APNAE, 1993a).

Hivern 1992-1993

PNAE. 6 ex., el gener (APNAE, 1993b).

Hivern 1993-1994

Platja PNAE molts exs., el 6.XII (Comas, A., com. pers.)
 PNAE. 16 exs., el desembre (Streich, Sargatal i EOPNAE, 1994).
 Badia de Roses. Citat el 20.II (Martí, 1994).
 Platja PNAE 20 exs., el 20.II (Comas, A., com. pers.)
 PNAE. 12 exs., el febrer (Streich, Sargatal i EOPNAE, 1994).

Hivern 1994-1995

PNAE. 9 exs., el gener (Streich i Sargatal, 1995).

Hivern 1995-1996

PNAE. Observat a la platja de Castelló durant el novembre i el desembre, amb un màxim de 25 exs. el 7.XII (Barrios, M., Bertran, M.). (Martí, 1996).
 PNAE. 6 exs., el desembre (Martí i Sargatal, 1995).
 PNAE. 1 ex. a la platja de la Rogera el 17.III; última citació primaveral. (Larruy, X., Lozano, A., Somoza, A.). (Copete, 1998).

Hivern 1996-1997

PNAE. 1 ex. a la platja de Castelló, el 29.IX; primera citació postnupcial. (Faria, P., Gordinho, L., Noivo, C.). (Martí, 1997).
 PNAE. 1 ex. a la platja de Castelló, el 19.XI (Martí-Aledo, J.). (Copete, 1998).
 PNAE 12 exs. a la platja de Castelló, el 19.I (Barrios, M.). (Copete, 2000).

Hivern 1999-2000

Badia de Roses. 1 ex., entre el 14.XI (Campderròs, J., Mármol, F., Mármol, F.) i el 28.XI (Capalleras, E., Bertran, M., Burgas, D.). (Martínez, 2002).
 Badia de Roses. 3 exs., el 8.XII (Feliu, P., Comas, A., Llobet, T., Roig, P.). (Martínez, 2002).
 Badia de Roses. 1 ex., l'11.XII (López, C.). (Martínez, 2002).
 Badia de Roses. 8 exs., entre el 21.I (Gámez, X., César, E.) (Abad, A., Fernández, J. C., JMCC, Martínez, J. M., Armendares, M.) i el 13.II (Capalleras, E., Barrios, M.). (Aymí i Herrando, 2003).
 Badia de Roses. 10 exs., el 19.II (López, C.). (Aymí i Herrando, 2003).
 Badia de Roses. 2-3 exs., el 19.III (Schielzeth, H.). (Aymí i Herrando, 2003).

Hivern 2000-2001

Badia de Roses 4 exs., el 19.XI (Minobis, R., Montràs, T.). (Aymí i Herrando, 2003).
 Badia de Roses 3 exs., el 4.I (Feliu, P.). (Aymí i Herrando, 2005).

Hivern 2001-2002

Port de Roses. 1 femella, el 15.XII (Alemany, A.). (Aymí i Herrando, 2005).
 PNAE. 1 ex., el 12.I; cens d'ocells aquàtics hivernants (PAEA). (Sales, 2006).

Hivern 2002-2003

PNAE. 2 ex., entre el 6.I i el 12.I (Alvarez *et al.*, 2009)

Badia de Roses. 2 exs. davant la platja de Sant Pere Pescador, el 2.II (Clarabuch, O., Alonso, A., Llevaria, C., Martí-Aledo, J.). (La Calàbria, 2003a).

Badia de Roses. 4 exs. davant la platja de Can Comes, entre el 25.III (Montràs, T.) i el 30.III (Orta, J., Gracia, J., Folch, A. i González, F.). (La Calàbria, 2003b).

PNAE. 2 femelles davant la Rogera, l'11.IV; darrera citació prenupcial (Martí-Aledo, J., Sales, S. i Montràs, T.). (Sales, 2006).

Hivern 2003-2004

Badia de Roses. 2 exs. davant can Comes, el 4.IV; darrera citació prenupcial (López, C.). (Sales, 2006).

Hivern 2004-2005

PNAE. 1 ex., entre el 10.I i el 14.I (Alvarez *et al.*, 2009).

PNAE. 1 ex., de l'11.II al 9.III (Estació Ornitològica Aiguamolls de l'Empordà). (ICO, 2009 - 2019).

PNAE. 1 ex., el 30.IV; darrera citació prenupcial. (Feliu, P., Comas, A., Renom, P.). (Sales, 2006)

Hivern 2005-2006

Badia de Roses. 10 exs., l'11.I; cens ocells aquàtics hivernants. (Martí-Aledo, J.). (Sales, 2006).

Badia de Roses. 2 femelles davant la platja de can Comes, el 17.I (Martí-Aledo, J.). (Sales, 2006).

Badia de Roses. 1 femella, el 8.IV (Burgas, D. i Martí-Aledo, J.). (Sales, 2006).

Hivern 2007-2008

PNAE. 7 ex., el gener (Alvarez *et al.*, 2008b)

Hivern 2008-2009

Badia de Roses. Mínim 7 exs. davant la platja de Can Comes, el 5.I (Ollé, A.). (Ollé, 2009).

Badia de Roses. 7 exs. el 14.I (Martí-Aledo, J.). (Ollé, 2009).

Hivern 2009-2010

Sant Pere Pescador i altres zones del PNAE. 5 exs., del 4.XII al 9.II, almenys 1 (Hurtado, G., Rovira, M., Valverde, D., Ventura, J. i altres). (ICO, 2009 - 2019).

Roses. 2 exs. a cap Norfeu, el 9.I (Ramoneda, J.). (ICO, 2009 - 2019).

Cadaqués. 1 ex. a la Punta de la Figuera, el 16.I (Clarabuch, O., Feliu, P., Alonso, T., Lucena, M. À.). (ICO, 2009 - 2019).

Hivern 2011-2012

Roses. 1 ex. a Santa Margarida, el 15.XI (Bujons, J., Ventura, J.). (ICO, 2009 - 2019).

PNAE. 1 ex., del 16.XI al 17.XI (Clarabuch, O., Bujons, J. Illa, M., Ramoneda, J., Comellas, J., Fernández, S.) . (ICO, 2009 - 2019).

Badia del Port de la Selva. 1 ex., el 12.III (Bertran, M.) . (ICO, 2009 - 2019).

Hivern 2012-2013

PNAE i altres localitats. De 3 a 6 exs., del 2.XII al 20.I (Saguer, G., Vall-Llosera, M., Calleja, J. i altres) . (ICO, 2009 - 2019).

Sant Pere Pescador. 21 exs. el 27.I (Calleja, J.) . (ICO, 2009 - 2019).

Hivern 2013-2014

PNAE i altres localitats. De 3 a 7 exs., del 7.XII al 2.I (Aguilar, R. i altres) . (ICO, 2009 - 2019).

Hivern 2014-2015

PNAE i altres localitats. 1 ex., del 14.XII al 17.XII (Delgado, E., Saguer, G., Casadevall, M., De Jesús, G. i altres) . (ICO, 2009 - 2019).

Hivern 2015-2016

PNAE. 3 exs., el 16.III (Ollé, À.) . (ICO, 2009 - 2019).

PNAE. 1 ex., l'1.IV (Oliveras, J.) . (ICO, 2009 - 2019).

PNAE. 1 ex., del 5.VI al 16.VI (Saguer, G.) . (ICO, 2009 - 2019).

Hivern 2018-2019

PNCC. 8 exs. en vol front la punta del Cap de Creus, el 2.XI (Feliu, P.) . (ICO, 2009 - 2019).
PNAE. 4 exs., el 7.XII (Valverde, D., Leestmans, J.) . (ICO, 2009 - 2019).

BAIX EMPORDÀ

Hivern 1998-1999

Castell Platja d'Aro. 1 ex. front el Port d'Aro, en data indeterminada del X (Massana, À.).
(Alvarez, 2005 - 2019).

Hivern 2001-2002

Baix Ter. 1 ex. aturat dins la gola del Ter, el 16.XI (Burgas, D.). (Aymí i Herrando, 2005).
Palamós. 1 ex. a la cala s'Alguer, el 25.XII (Cama, A.). (Aymí i Herrando, 2005).

Hivern 2006-2007

Begur. 1 ex. davant de sa Tuna, el 17.II (Burgas, A.). (Sales, 2006).

Hivern 2009-2010

Badia de Palamós. 15 exs., el 9.I (Bohigas, J.). (ICO, 2009 - 2019).
Pals. 5 exs., el 20.I (Camps, J.). (ICO, 2009 - 2019).

Hivern 2011-2012

Torroella de Montgrí. 1 ex. l'1.III (Bujons, J., Ventura, J.). (ICO, 2009 - 2019).

Hivern 2012-2013

Palamós. 2 exs., el 13.I (Feliu, P.). (ICO, 2009 - 2019).

Hivern 2015-2016

Torroella de Montgrí. 3 exs., el 20.XII (Dalmau, G.) . (ICO, 2009 - 2019).

Hivern 2016-2017

Torroella de Montgrí. 1 ex., el 8.XII (Tolrà, A.) . (ICO, 2009 - 2019).

Hivern 2018-2019

L'Escala. 1 ex., el 25.XI (Burgas, A.) . (ICO, 2009 - 2019).

ÀNEC FOSC (*Melanitta fusca*)

ALT EMPORDÀ

Hivern 1957-1958

Badia de Roses. 4 ex., dels que es captura 1 mascle, del 15.XII al 29.XII (Masoliver, M.).
(Balcells, E y col., 1960).

Hivern 1975-1976

PNAE. Mínim de 3 exemplars durant l'hivern. (Sargatal i Llinàs, 1978).

Hivern 1979-1980

Badia de Roses. 6 exs., del 10.I al 20.I (Ferrer, Martínez-Vilalta, 1981).

Hivern 1980-1981

PNAE. 45 exs., el gener (Sargatal i del Hoyo, 1989).

Hivern 1985-1986

PNAE. 22 exs., el gener (Sargatal i del Hoyo, 1989).

Hivern 1988-1989.

Badia de Roses. 13 exs., entre el 27.XII i el 25.III (Alvarez, C., Alvarez, M.). Hi ha fotografies. Citació CAE 17. (Alvarez *et al.*, 2007a).

PNAE. 28 exs., el gener (Sargatal i del Hoyo, 1989, Wetlands International, 2009).

Hivern 1989-1990

Badia de Roses. 1 ex., el 14.I. (Alvarez *et al.*, 2007b).

Hivern 1990-1991

Badia de Roses. 5 exs. front la Massona, el 27.XII (Feliu, P. i Puig, X.). Citació CAE 55. (Alvarez *et al.*, 2007b). Almenys 4 es van observar fins el 4.II (Alvarez, C., Estació Ornitològica Aiguamolls de l'Empordà). (ICO, 2009 - 2019).

Hivern 1991-1992

PNAE. 3 exs., el XII. (APNAE, 1993a)

Badia de Roses. 15 exs. front el càmping del Matà, el 21.XII (Feliu, P., Domènech, A., Bonmatí, E., Gelada, X., Bartomeu, J., Balliu, N., Ribera, N., Batlle, C., Riera, M., Pèlach, R. i altres). Citació CAE 62. (Alvarez *et al.*, 2007b).

Badia de Roses. 7 mascles i 20 femelles o joves, el 18.I (Garcia, G., Calvo, S.). (De Juana, 1993).

PNAE. 7 exs., el gener (APNAE, 1993a).

Hivern 1994-1995

PNAE. 1 ex., el gener (Streich i Sargatal, 1995).

Platja PNAE 9 exs., l'11.II (Comas, A., com. pers.)

PNAE. 9 exs., el 12.II (Armada, R., Iranzo, M., Vazquez, A, /SEO-Calidris). (De Juana, 1995).

PNAE. 7 exs.: 2 mascles adults, 1 femella adulta i 4 joves de l'any, el 25.II (Armada, R., Iranzo, M., Vazquez, A, /SEO-Calidris). (De Juana, 1995).

PNAE. 1 ex., el març (Streich i Sargatal, 1995).

Hivern 1995-1996

PNAE. Observat en nombre inferior a 4 exs. a la platja de Castelló entre el 27.XI (Martí, J.) i l'11.III (Martí, J. i Rosell, T.). (Martí, 1995).

PNAE. 1 femella a la platja de Castelló d'Empúries, el 18.II. (Larruy, X., Somoza, A., Lahoz, J. A.). (Copete, 1998).

PNAE. 1 ex. a la platja de Castelló d'Empúries, el 19.II (Martí, J.). (Copete, 1998).

PNAE. 4-6 exs.: 1-2 mascles i 3-4 femelles, a la platja de Castelló d'Empúries, de l'11.III al 17.III (. (Larruy, X., Somoza, A., Lahoz, J. A., Gálvez, M.). (Copete, 1998; ICO, 2009 - 2019).

Hivern 1996-1997

PNAE. 1 ex. a la platja de Castelló d'Empúries, del 23.IX al 29.IX (Faria, P., Gordinho, L., Noivo, C.). (Copete, 1998; ICO, 2009 - 2019).

PNAE. 3 exs. a la platja de Castelló d'Empúries, el 23.XII (Feliu, P.). (Copete, 1998).

Hivern 1997-1998

Roses. 6 exs. a cala Montjoi, el 22.XI (Minobis, R.). (Copete, 2000).

Hivern 1998-1999

Badia de Roses. 1 femella enmig d'un estol d'*Anas crecca*, el 20.XI (Gálvez, M., Sales, S.). (Martínez, 2001).

Badia de Roses. 1 ex., el 8.I (Martí, J.). (Martínez, 2002).

Hivern 1999-2000

Badia de Roses. Observacions entre el 8.XII i el 4.I, amb un màxim de 14 exs. el 14.XII (Feliu, P., Comas, A., Llobet, T., Roig, J. i altres). (Martínez, 2002; ICO, 2009 - 2019).

Badia de Roses. Observacions regulars entre el 2.I (Mármol, F., Mármol, F., Campderròs, J., Claramunt, J.) i el 4.III (López, C.), amb màxims de 8 exs. el 4.I (Guasch, F., Capalleras, E., , Torrent, O., Bayer, X.), el 30.I (Carboneras, C.) i el 2.II (Camps, J.), i de 9 exs. el 25.II (Martí, J., Minobis, R.) i el 4.III (López, C.). (Aymí i Herrando, 2003)

Hivern 2001-2002

Badia de Roses. 2 exs., el 22.XII (PAEA). (Aymí i Herrando, 2005).

Hivern 2002-2003

Badia de Roses. 1 ex., el 19.I (Feliu, P., Morales, J., Budó, J., Clarabuch, O., Comas, A., Sánchez-Frou, M., Perxacs, H., Mariné, R., Saavedra, D., Masmitjà, S., Garrigós, S., Garrigós, M., Morales, O., Pujolar, M. A., Feo, C., Pérez de Gregorio, M. A., Astor, R., Alonso, A., Feliu, C., Mas, H., Trabalón, F. i altres). Citació CAE 86. (Alvarez *et al.* 2007b).

PNAE. 1ex. a la platja de Sant Pere Pescador, el 21.I (Alvarez *et al.* 2007b).

Badia de Roses. 1 ex. davant la platja de Castelló, entre el 29.I (Martí-Aledo, J., Clarabuch, O.) i el 2.II (Montràs, T.)(Macià, F. J.) (La Calàbria, 2003a).

Badia de Roses. 2 exs. davant la platja de Can Comes, entre el 24.III (Salaverri, L. J., Martí-Aledo, J.) i el 30.III (Orta, J., Gratacòs, J.). (La Calàbria, 2003b).

Badia de Roses. 1 mascle i 2 femelles, el 4.IV (Orta, J.); darrera citació prenupcial. (Sales, 2006).

Hivern 2007-2008

Badia de Roses. Diverses observacions a la platja de can Comes: 7-8 exs. el 16.XII (Dalmau, G.), 10 exs. el 26.XII (Feliu, P., Pinhassi, J., Sánchez-Frou, M.). (Anton, 2008).

PNAE. 1 femella a la Rogera, el 16.XII (García, J.). (Anton, 2008).

Roses. 1 femella adulta o 2n hivern al Grau de Santa Margarita, del 28.XII al 3.I (Ollé, A., Martí-Aledo, J.). Hi ha fotografies. Citació CAE 101. (Alvarez *et al.* 2008a).

Sant Pere Pescador. 1 femella de 1r hivern a l'illa de Caramany i desembocadura del Fluvià, del 18.I al 21.I. Exemplar diferent del de la citació anterior, distingit per diferències de coloració del plomatge. (Ollé, A.). Hi ha fotografies. Citació CAE 104. (Alvarez *et al.* 2008a).

Hivern 2008-2009

Badia de Roses. 15 exs. a la platja de can Comes, el 9.XI (López, C.). (Ollé, 2009).

Hivern 2009-2010

Badia de Roses. 1 ex., del 9.I al 16.I (Baena, O. i altres). (ICO, 2009 - 2019).

Roses. 1 ex. al cap Norfeu, el 9.I (Ramoneda, J.). (ICO, 2009 - 2019).

Cadaqués. 2 exs. a la punta de la Figuera, el 9.I (Clarabuch, O., Feliu, P., Alonso, T., Lucena, M. À.). (ICO, 2009 - 2019).

Hivern 2012-2013

Sant Pere Pescador. 2 exs., del 9.I a l'1.II (Vives, J. i altres). (ICO, 2009 - 2019). Citació CAE 144. (Alvarez *et al.* 2014).

Hivern 2013-2014

Sant Pere Pescador i PNAE. 2 exs., del 5.XII al 24.II (Aguilar, R. i altres). (ICO, 2009 - 2019). Citació CAE 151. (Alvarez *et al.* 2014).

Hivern 2015-2016

PNAE i Sant Pere Pescador. 1 ex., del 24.I al 25.I (Vives, J. i altres). (ICO, 2009 - 2019). Citació CAE 174. (Alvarez *et al.* 2018).

Hivern 2016-2017

Sant Pere Pescador i PNAE. 1 ex., del 21.XII al 7.I (Martí, J. i altres). (Birding Empordà, 2016-2019; ICO, 2009 - 2019).

Sant Pere Pescador i PNAE. 2 exs., del 23.I al 30.I (Goy, J. i altres). (ICO, 2009 - 2019; Birding Empordà, 2016-2019).

Sant Pere Pescador i PNAE4 exs., el 25.I (Bosch, J., Goy, J.). (ICO, 2009 - 2019).

Hivern 2018-2019

PNAE i Sant Pere Pescador. 1 ex., de l'11.XII al 2.I (Clarabuch, O., Burgas, A., Illa, M., Trabalon, F., Calderon, R., Ventura, J. i altres). (Birding Empordà, 2016-2019; ICO, 2009 - 2019).

BAIX EMPORDÀ

Hivern 1998-1999

Torroella de Montgrí. 1 ex., l'1.II (Ventura, J.). (ICO, 2009 - 2019).

Hivern 2005-2006

Palamós. 1 femella a la platja, davant del Museu de pescadors, el 26.XI (Ollé, A.). Citació CAE 8. (Alvarez *et al.* 2007a).

Hivern 2011-2012

Gualta i Torroella de Montgrí. 1 ex., del 28.II al 5.III (Prat, J. i altres). (ICO, 2009 - 2019). Citació CAE 140. (Alvarez *et al.* 2013).

Hivern 2012-2013

Torroella de Montgrí. 2 exs. al mas Pinell, el 30.XI (Ollé, À, Dalmau, G., Burgas, A.). (ICO, 2009 - 2019).

Apart de les citacions específiques n'hi ha una en la que no es determina l'espècie:

Melanitta sp.

ALT EMPORDÀ

Hivern 1992-1993

PNAE. 2 exs. el novembre. (APNAE. 1993b)

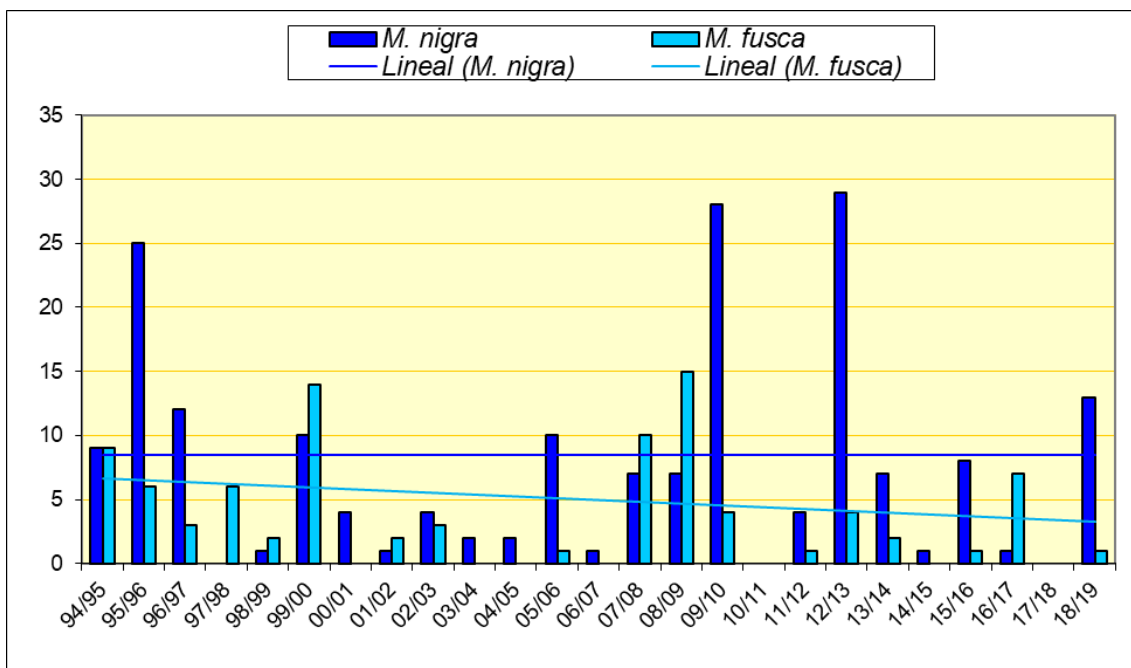
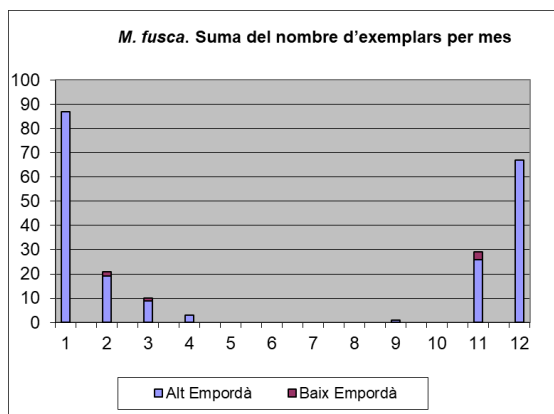
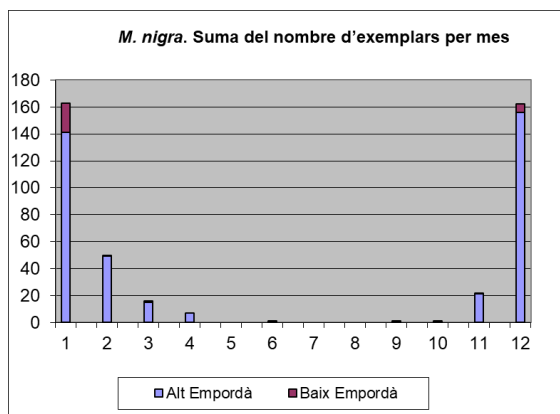


Fig.1 Nombre màxim d'exemplars per hivern observats a les costes empordaneses.

De les dades del present recull es pot concloure que, actualment, ambdues espècies són hivernants escasses. Presenten uns efectius anuals similars que, en els darrers deu hiverns, no superen els 30 exemplars en el cas de l'ànec negre i els 10 en el cas de l'ànec fosc. Pel que fa a la tendència, el nombre d'efectius hivernants de l'ànec negre s'ha mantingut durant aquests últims 25 hiverns, mentre que les xifres de l'ànec fosc ha anat disminuint de manera lenta però significativa. Quan a la regularitat, ho és una mica més l'ànec negre, amb citacions en 22 dels darrers 25 hiverns, mentre que de l'ànec fosc només es compta amb citacions en 18 dels darrers 25 hiverns. També cal destacar que d'aquests set hiverns sense observacions d'ànec fosc, tres corresponen a hiverns de la darrera dècada.



La fenologia hivernal d'ambdues espècies és molt similar i es pot dir que la presència s'estén des de novembre a abril. De tota manera, la de l'ànec fosc és quasi un mes més curta a la primavera ja només compta amb una única citació de primers d'abril, front les quatre d'ànec negre que s'allarguen fins a finals d'aquest mes. Ambdues espècies presenten màxims als mesos de desembre i gener i compten amb sengles observacions d'individus solitaris la segona quinzena de setembre, curiosament, del mateix any: el 1996. De l'ànec negre es coneix, a més, una excepcional citació de mitjans de juny de 2016 i una captura manual al mes d'agost de 1961, però es tractava d'un exemplar malalt o esgotat.

AGRAÏMENTS

Volem agrair a tots els observadors les citacions realitzades i registrades, ja que sense el seu esforç no s'hauria pogut portar a terme aquest recull.

REFERÈNCIES BIBLIOGRÀFIQUES

Alvarez, C. 2005-2019. Actualització del catàleg d'Els ocells de la vall del Ridaura.

<http://ocellvallridaura.000webhostapp.com/Ocells/pagina1.html#melanittanigra>

Alvarez, C., Barriocanal, C., Budó, J., Burgas, A., Capalleras, E., Feliu, P., Ollé, A. 2008a. 3r informe d'homologació de citacions del Comitè Avifaunístic Empordanès. Comitè Avifaunístic Empordanès.

www.comiteempordanes.org/Homologacions/3r_Informe_homologacio.pdf

Alvarez, C., Barriocanal, C., Budó, J., Burgas, A., Capalleras, E., Ollé, A. 2008b. Cens hivernal d'aus aquàtiques i marines de les comarques empordaneses, any 2008. Comitè Avifaunístic Empordanès.

www.comiteempordanes.org/Censos/Cens_aquatiques_2008.pdf

Alvarez, C., Barriocanal, C., Budó, J., Burgas, A., Capalleras, E., Ollé, A. 2009. Censos d'ocells aquàtics hivernants i marins a l'Empordà de 1999 a 2006. Comitè Avifaunístic Empordanès.

www.comiteempordanes.org/Censos/Censos_hivernals_Emporda_1999_2006.pdf

Alvarez, C., Betran, M., Budó, J., Burgas, A., Fuentes, M. A., Dalmau, G., Ollé, A., Ventura, J. 2013. 7è Informe d'homologació de citacions del Comitè Avifaunístic Empordanès. Comitè Avifaunístic Empordanès.

www.comiteempordanes.org/Homologacions/7e_Informe_homologacio.pdf

Alvarez, C., Betran, M., Budó, J., Fuentes, M. A., Dalmau, G., Ventura, J. 2014. 8è Informe d'homologació de citacions del Comitè Avifaunístic Empordanès. Comitè Avifaunístic Empordanès.

www.comiteempordanes.org/Homologacions/8e_Informe_homologacio.pdf

Alvarez, C., Budó, J., Dalmau, G., Fuentes, M. A., Ventura, J. 2018. 10è Informe d'homologació de citacions del Comitè Avifaunístic Empordanès. Comitè Avifaunístic Empordanès.

www.comiteempordanes.org/Homologacions/10e_Informe_homologacio.pdf

Alvarez, C., Burgas, A., Capalleras, E., Feliu, P., Martí-Aledo, J., Ollé, A. 2007a. 1r Informe d'homologació de citacions del Comitè Avifaunístic Empordanès. Comitè Avifaunístic Empordanès.

www.comiteempordanes.org/Homologacions/1r_Informe_homologacio.pdf

Alvarez, C., Burgas, A., Capalleras, E., Feliu, P., Ollé, A. 2007b. 2n Informe d'homologació de citacions del Comitè Avifaunístic Empordanès. Comitè Avifaunístic Empordanès.

www.comiteempordanes.org/Homologacions/2n_Informe_homologacio.pdf

Anton, M. (ed.). 2008. Anuari d'Ornitologia de Catalunya 2007. Barcelona, Institut Català d'Ornitologia.

APNAE. 1993a. Darrers censos d'ocells al Parc Natural. APNAE (El Bruel), 1. Castelló d'Empúries, APNAE.

APNAE. 1993b. Darrers censos d'ocells al Parc Natural. El Bruel, 2. Castelló d'Empúries, APNAE.

- Aymí, R & Herrando, S. (eds.). 2003. Anuari d'Ornitologia de Catalunya 2000. Barcelona, Institut Català d'Ornitologia.
- Aymí, R & Herrando, S. (eds.). 2005. Anuari d'Ornitologia de Catalunya 2001. Barcelona, Institut Català d'Ornitologia.
- Balcells, E y col. 1960. Sobre épocas de migración y transhumancia de aves en el NE. Español. Ardeola 6. Madrid, SEO.
- Birding Empordà. 2016-2019. Noticiari ornitològic de les comarques de l'Empordà. www.birdingemporda.com
- Borràs, B., Espigulé, J. Martí-Aledo, J. 2006. La fauna del vessant mediterrani del Pirineu. Revista de Girona 236. Girona, Diputació de Girona.
- Burgas, A., Burgas, D. 2004. Papers del Montgrí, 23. Aiguamolls del Ter. Els Ocells. Torroella de Montgrí, Can Quintana Museu de la Mediterrània.
- Copete, J. L. (ed.). 1998. Anuari d'ornitologia de Catalunya.1996. Barcelona, Grup Català d'Anellament.
- Copete, J. L. (ed.). 2000. Anuari d'Ornitologia de Catalunya.1997. Barcelona, Grup Català d'Anellament.
- De Juana, E. 1993. Noticiario Ornitológico. Ardeola 40 (1). Madrid, SEO.
- De Juana, E. 1995. Noticiario ornitológico. Ardeola 42 (2). Madrid, SEO.
- Estrada, J. & Anton, M. (eds.). 2007. Anuari d'Ornitologia de Catalunya 2006. Barcelona, Institut Català d'Ornitologia.
- Ferrer, X., Martínez-Vilalta, A. 1981. Inventaris d'aus aquàtiques de Catalunya dels mesos de gener de 1977, 1979 i 1980. Butlletí de la Institució Catalana d'Història Natural, 47. Barcelona, Institució Catalana d'Història Natural.
- Fortià, R. 1986 Avifauna de les zones humides. Revista de Girona 115. Girona, Diputació de Girona.
- Fortià, R. 1999. Papers del Montgrí, 16. Estudis científics a les Illes Medes. Els ocells de les Illes Medes. Torroella de Montgrí, Can Quintana Museu de la Mediterrània.
- ICO. 2009-2019. Portal Ornitho.cat. <https://www.ornitho.cat>
- La Calàbria. 2003a. núm. 57. <http://www.didal.com/clients/iaeden/clb/clb057.html>
- La Calàbria. 2003b. núm. 65. <http://www.didal.com/clients/iaeden/clb/clb065.html>
- Maluquer, S. 1964. Sección breve (notas). Ardeola 9. Madrid, SEO.
- Martí, J. 1994. Curset de cap de setmana d'ocells hivernants. El Bruel 6. Castelló d'Empúries. APNAE.
- Martí, J. 1996. Crònica ornitològica. El Bruel, 15. Castelló d'Empúries, APNAE.
- Martí, J. 1997. Crònica ornitològica. El Bruel, 18. Castelló d'Empúries, APNAE.
- Martí, J., Sargatal, J. 1996. Censos d'aus hivernants. PNAE - Temporada 95-96. El Bruel 15. Castelló d'Empúries. APNAE.

Martí, J., Streich, E., Sargatal, J. 1995. Llistat d'ocells P.N.A.E. (I). El Bruel 13. Castelló d'Empúries, APNAE.

Martí-Aledo, J., Montràs, T. & Ollé, A. (eds.) 2008. Ornitho Empordà. http://www.ornithoemporda.cat/html/rareses/rareses_09.htm

Martínez Vilalta, A. (ed.). 2001. Anuari d'Ornitologia de Catalunya.1998. Barcelona, Grup Català d'Anellament.

Martínez Vilalta, A. (ed.). 2002. Anuari d'Ornitologia de Catalunya.1999. Barcelona, Institut Català d'Ornitologia.

Ollé, A. (coord.). 2009. Anuari d'Ornitologia Empordanès. 2008. CAE. http://www.comiteempordanes.org/Anuaris/Anuari_Emporda_2008.pdf

Sales, S. (ed.) 2006. Anuari d'Ornitologia de Catalunya. 2002-2005. Barcelona, Institut Català d'Ornitologia..

Sargatal, J., del Hoyo, J. 1989. Els ocells del Parc Natural dels Aiguamolls de l'Empordà. Barcelona, Lynx.

Sargatal, J., Llinàs, R. 1978. Els ocells de l'Empordà. Figueres. Centre Excursionista Empordanès.

Servidor d'informació ornitològica de Catalunya (SIOC). 2009a. Ànec negre. Barcelona, Institut Català d'Ornitologia (ICO). <http://www.sioc.cat/fitxa.php?sci=0&sp=MELNIG>

Servidor d'informació ornitològica de Catalunya (SIOC). 2009b. Ànec fosc. Barcelona, Institut Català d'Ornitologia (ICO). <http://www.sioc.cat/fitxa.php?sci=0&sp=MELFUS>

Streich, E., Sargatal, J. 1995. Cens d'aus aquàtiques hivernants 1994-1995. El Bruel, 11. Castelló d'Empúries. APNAE.

Streich, E., Sargatal, J. i Estació ornitològica dels Aiguamolls de l'Empordà. 1994. Cens d'aus aquàtiques hivernants 1993-1994. El Bruel 6. Castelló d'Empúries. APNAE.

Vayreda, E. 1883. Fauna Ornitològica de la Província de Gerona. Girona, Paciano Torres.

Wetlands International, 2009. *Censos de aves acuáticas invernantes. Aiguamolls de l'Empordà, 1984-1989.* http://www.wetlands.org/reports/ris/3ES018es_anexo2.pdf