

**Recull de citacions de gavina capblanca (*Larus genei*) a l'Empordà.**

Carlos Alvarez-Cros



Gavina capblanca (*Larus genei*). PNAE, 22/05/2010

© Aleix Comas Herrera

**Comitè Avifaunístic Empordanès (CAE): Carlos Alvarez Cros, Marc Bertran Fàbregas, Joan Budó Ricart, Albert Burgas Riera, Albert Campsolinas Juanola, Àlex Ollé Torner, Joan Ventura Linares.**

Citació recomanada: Alvarez-Cros, C. 2011. Recull de citacions de gavina capblanca (*Larus genei*) a l'Empordà. Comitè Avifaunístic Empordanès.

La gavina capblanca és una espècie de distribució euroturquestana, pròpia dels mars Mediterrani, Caspi, Negre y el golf d'Aràbia. Estén la seva àrea de cria fins a l'Àsia Menor i l'Orient Mitjà per l'Est, i a les costes de Mauritània i el Senegal per l'Oest. Els nuclis reproductors presenten una distribució força fragmentada, sobre tot al Mediterrani occidental, on és escassa. Les principals colònies de cria estan ubicades a Ucraïna, Rússia i Turquia. Les seves poblacions mostren importants oscil·lacions numèriques en l'espai i el temps.

El nucli reproductor més proper a l'Empordà se situa al Languedoc-Roussillon i a la Camarga. Es començà a establir a primers dels anys setanta i, després d'una fase de creixement exponencial, la població francesa ha anat minvant des de 2002; al 2007 s'estimava entre 650 i 800 parelles. La principal àrea d'hivernada d'aquestes gavines franceses és la costa de Tunísia. (BIOTOPE i altres, 2007).

A la península ibèrica cria a Andalusia, la Comunitat Valenciana i Catalunya (delta de l'Ebre). Al delta es va descobrir la cria d'unes poques parelles el 1975. A partir d'aquí, el nombre es va incrementar fins arribar a un màxim de 622 parelles el 2002. De llavors ençà, aquest nombre també ha mostrat una tendència decreixent fins les 242 parelles del 2007 (Bertolero i altres, 2008). No se sap amb certesa on passa l'hivern el gruix de les gavines deltatiques tot i que uns pocs centenars romanen al delta durant l'estació freda. A la resta del territori català, és un visitant molt escàs o ocasional i només es considera regular durant el període migratori al sector de l'Empordà (ICO, 2010b).

La primera citació a les nostres comarques data de la tardor de 1964 (Leroux, 1965) i, durant bastants anys, va ser l'única registrada. Sargatal i Llinàs (1978), encara esmentaven aquesta referència com a única coneguda i definien l'estatus de la gavina capblanca a l'Empordà com a rara, amb presència hivernal i en pas.

A l'Alt Empordà, a finals de la dècada dels vuitanta, Sargatal i del Hoyo (1989) comentaven un discret increment de citacions al PNAE, que atribuïen a l'augment poblacional experimentat a la colònia del delta de l'Ebre. Aquestes citacions es produïen sobre tot a la primavera (abril), durant la dispersió postnupcial (juliol a novembre) i, més rarament, a l'hivern. Més recentment, l'estatus al PNAE era definit com migrant primaveral i postnupcial molt escàs (Martí, Streich i Sargatal, 1995) i com a migrant regular (Borràs, Espigulé i Martí-Aledo, 2006). Al PNCC, és considerada una espècie escassa però regular, especialment en pas prenupcial (Feliu, 2010).

Al Baix Empordà, els germans Burgas (2004) n'han definit l'estatus com migradora ocasional al Baix Ter. A les costes de la vall del Ridaura és considerada com una migradora esporàdica (Alvarez-Cros, 2010).

## LLISTAT DE CITACIONS

Les citacions, que van fins al 31/12/10, estan agrupades per comarca i ordenades cronològicament. S'hi especifica el lloc, la data i el nombre d'exemplars observats. Segueix, entre parèntesi, la referència bibliogràfica.

### ALT EMPORDÀ

1964

**L'Escala.** 2 exs., el 5.X (Leroux, 1965).

1984

**PNAE.** Citada a l'hivern. (Sargatal i del Hoyo, 1989).

1987

**PNAE.** 3 exs. el 10.V a la Rogera. (Gosalvez, Serra i Velasco, 1994).

1988

**PNAE.** 1 ex. el 31.III a la Rogera (Alvarez, com. pers.).

1989

**PNAE.** 1 ex. l'1.V a la Rogera (Alvarez, com. pers.).

1994

**PNAE.** Diverses observacions entre el 5.IV i el 13.VI, amb una màxima de 7 exemplars aquest darrer dia a l'estany d'en Túries (Martí, 1994).

**PNAE.** 3 exs. a la Rogera, l'1.VIII (Martí i Streich, 1994).

**PNAE.** 1 ex. a l'estany del Cortalet, el 10.VIII (Martí i Streich, 1994).

1995

**PNAE.** 3 exs. a la Rubina, el 7.IV. (Martí i Streich, 1995a).

**PNAE.** 4 exs. a platja de Castelló, el 23.IV (Martí i Streich, 1995a).

**PNAE.** 2 exs. al riu Fluvià, el 24.V (Martí i Streich, 1995a).

**PNAE.** Algunes observacions entre l'1.VII i el 15.X, amb un màxim de 3 exemplars el 6.IX a la Rogera (Martí i Streich, 1995b).

1997

**PNAE.** 3 exs. a la platja de Castelló i, més tard, a la platja de la Muga Vella el 6.IV (Copete, 2000).

**PNCC.** 2 exs. en pas el 10.V (Copete, 2000).

1998

**PNAE.** 3 exs. a l'estany Europa el 3.VI (Martínez, 2001).

**PNAE.** 1 ex. a la platja de Castelló el 4.VI (Martínez, 2001).

**PNAE.** 1 ex. a l'estany d'en Túries el 15.VII (Martínez, 2001).

**PNAE.** 1 ex. a la platja de Castelló el 8.VIII (Martínez, 2001).

1999

**PNAE.** 2 exs. a l'estany Europa el 21.IV (Martínez, 2002).

**PNAE.** 1 ex. el 30.IV (Martínez, 2002).

**PNCC.** 1 ex. en pas per la punta del cap de Creus el 15.V (Martínez, 2002).

2000

**PNAE.** 1 ex. a la platja de can Comes el 16.III (Aymí i Herrando, 2003).

**PNAE.** 1 ex. als estanys del Matà el 4.V (Aymí i Herrando, 2003).

**PNAE.** 2 exs. a l'estany Europa el 6.V (Aymí i Herrando, 2003).

**PNAE.** 7 exs. als estanys del Matà el 16.V (Aymí i Herrando, 2003).

**PNAE.** 1 ex. als estanys del Matà el 28.V (Aymí i Herrando, 2003).

**PNAE.** 4 exs. a l'estany Europa el 15.VI (Aymí i Herrando, 2003).

**PNAE.** 2 exs. als estanys del Matà el 21.VI (Aymí i Herrando, 2003).

**PNAE.** 1 ex. a la RN2 el 30.VI (Aymí i Herrando, 2003).

**PNCC.** 1 ex. en pas pel cap Norfeu el 10.IX (Aymí i Herrando, 2003).

2001

**PNAE.** 2 exs. a la platja de can Comes el 5.III; primera citación en pas prenupcial (Aymí i Herrando, 2005).

**PNCC.** 1 ex. en pas cap al sud per la punta del cap de Creus el 18.III (Aymí i Herrando, 2005).

**PNAE.** 1 ex. als estanys del Matà l'1.IV (Feliu, 2001).

**PNAE.** 1 ex. a l'estanyol de la platja de Castelló – Rogera el 13.IV (Feliu, 2001).

**PNAE.** 2 exs. als estanys del Matà el 20.IV (Feliu, 2001).

**PNAE.** 3 exs. als estanys del Matà el 25.IV; xifra màxima en pas prenupcial (Aymí i Herrando, 2005).

**PNAE.** 2 exs. als estanys del Matà el 20.V; darrera citación en pas prenupcial (Aymí i Herrando, 2005).

**PNAE.** 2 exs. a la Rogera el 31.VII (Aymí i Herrando, 2005).

**PNAE.** 1 ex. a la Rogera el 2.VIII (Aymí i Herrando, 2005).

**PNAE.** 1 ex. a l'estany Europa el 7.VIII (Aymí i Herrando, 2005).

**PNAE.** 1 ex. a la Rogera el 31.VIII (Aymí i Herrando, 2005).

2002

**PNAE.** 1 ex. adult a l'estany del Cortalet el 15.VII; primera citació postnupcial (Sales, 2006).

**PNAE.** 1 ex. juvenil a la Rogera el 29.VIII; primera citació postnupcial (Sales, 2006).

2003

**PNCC.** 1 ex. en pas cap al N davant la punta del cap de Creus el 12.V (Sales, 2006).

2004

**PNAE.** 1 ex. a la Rogera el 16.II; primera citació prenupcial (Sales, 2006).

**PNAE.** 1 ex. de 1r hivern a la depuradora d'Empuriabrava el 6.X; darrera citació postnupcial (Sales, 2006).

2005

**PNCC.** 1 ex. en pas per la punta del cap de Creus el 8.III, única citació de l'any; primera citació prenupcial (Sales, 2006).

**PNAE.** 2 exs. a l'estany del Cortalet el 23.III; primera citació prenupcial (Sales, 2006).

2006

**PNCC.** 1 ex. al cap Ras el 21.I (Estrada i Anton, 2007).

**PNAE.** 1 ex. a la Rovina el 19.III (Estrada i Anton, 2007).

**PNAE.** 1 ex. a la Rogera el 24.III (Estrada i Anton, 2007).

**PNAE.** 3 exs. a l'estany d'en Pericus el 28.IV (Estrada i Anton, 2007).

**PNCC.** 1 ex. davant punta Falconera el 30.IV (Estrada i Anton, 2007).

**PNAE.** 5 exs. als estanys del Matà el 5.VI (Estrada i Anton, 2007).

**PNAE.** 1 ex. als estanys del Matà el 21.VI (Estrada i Anton, 2007).

**PNAE.** 1 ex. a la Rogera el 26.VI (Estrada i Anton, 2007).

**PNAE.** 1 ex. a les cel·les de l'estany Europa el 27.VII (Estrada i Anton, 2007).

**PNAE.** 1 ex. a la Rogera el 9.VIII (Estrada i Anton, 2007).

2007

**PNAE.** 1 adult a l'estany del Matà el 28.III (Ollé i Barriocanal, 2008).

**PNAE.** 2 exs. a l'estany d'en Pericus l'11.IV (PNAE, 2007).

**PNAE.** 2 exs. a l'estany del Matà el 8.VII (Ollé i Barriocanal, 2008).

**PNCC.** 1 adult a cala Montjoi el 15.VIII, únic registre de l'any al Parc (Anton, 2008).

2008

**PNAE.** 1 ex. a l'estany Europa el 29.III; primera citació prenupcial (Anton, 2009).

**PNAE.** 6 exs. a l'estany del Matà el 21.V i el 12.VI; màxim anual (Anton, 2009).

**PNAE.** 1 ex. a l'estany del Cortalet el 4.VII; darrera citació prenupcial (Anton, 2009).

**PNAE.** 1 juvenil a l'estany del Cortalet el 19.VIII; primera citació postnupcial (Anton, 2009).

**PNAE.** 1 juvenil a la Massona el 7.IX; darrera citació postnupcial (Anton, 2009).

2009

**PNCC.** 1 ex. el 4.IV, entre cap Norfeu i la punta del cap de Creus (Feliu, 2010a).

**Roses.** Observada en nombre indeterminat al mar (ICO, 2010a).

**PNCC.** 1 adult migrant al nord de la Massa d'Oros, el 7.IV (Feliu, 2010a).

**PNAE.** 5 exs. a l'estany del Matà el 10.IV (ICO, 2010a).

**PNCC.** 1 ex. a la punta del cap de Creus, el 6.VI (ICO, 2010a).

2010

**PNAE.** 1 ex. adult als estanys del Matà el 6.III; primera citació prenupcial (Montràs, Ollé i Roca,

**PNCC.** 1 ex. a la punta del cap de Creus, el 13.III (Montràs, Ollé i Roca, 2010).

**PNAE.** 6 exs. a la Rubina el 9.IV (ICO, 2010).

**PNAE.** 1 ex. a la platja de can Comes el 22.V (ICO, 2010).

**PNAE.** 1 ex. juvenil a la Massona el 29.VII (Montràs, Ollé i Roca, 2010).

**BAIX EMPORDÀ**

1988

**Sant Feliu de Guíxols.** 4 exs. davant de les Sofreres, el 4.IV (Alvarez, 1999).

1997

**Costa del Baix Empordà.** 3 exs. adults a 2 milles al NE de les illes Formigues, el 6.IV (Copete, 2000).

**Baix Ter.** 1 ex. de primer hivern a la bassa del Frare Ramon el 3.IV i el 4.IV (Copete, 2000).

2000

**Baix Ter.** 2 exs. a la gola del Ter el 15.IV (Aymí i Herrando, 2003).

2003

**Pals.** 1 ex. adult als arrossars el 8.XI; darrera citació postnupcial. (Sales, 2006).

2006

**Calonge.** 6 adults a la platja des Monestrí, el 26.IV (Domingo, com. pers.).

2007

**Palamós.** 4 adults en pas cap al nord a la punta dels Canyers, el 14.IV (Ollé i Barriocanal, 2008).

**Palamós.** 1 adult a la punta del Molí, el 16.IV (Domingo, com. pers.).

**Palamós.** 4 adults en pas a la punta del Molí, el 21.IV (Ollé i Barriocanal, 2008).

**Palamós.** 1 adult a la punta del Molí, el 25.IV (Domingo, com. pers.).

2008

**Palamós.** 1 adult en pas cap al NE, a la punta del Molí, l'1.IV (Domingo, com. pers.).

2009

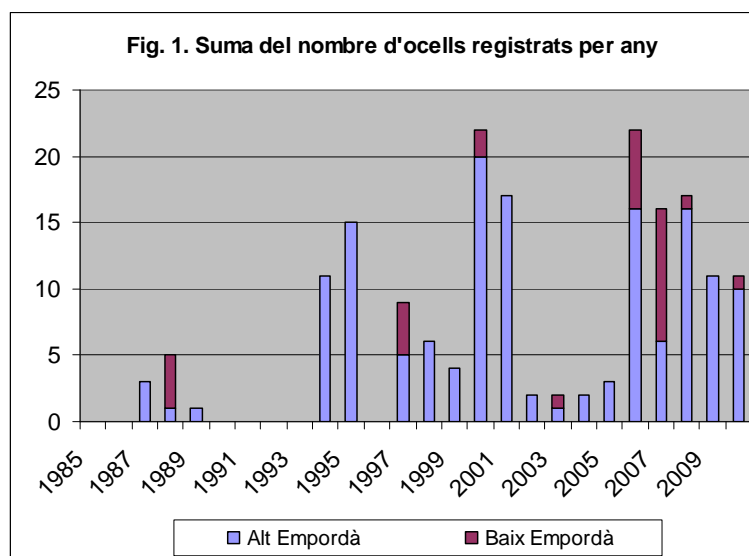
**Begur.** 1 ex. a la punta des Plom, el 4.IX (ICO, 2010a).

**Baix Ter.** 1 ex. de primer hivern a la bassa del Fra Ramon el 19.IX (Pérez, com. pers.).

2010

**Baix Ter.** 1 ex. adult a la platja del mas Pinell, del 22.X al 24.X (Montràs, Ollé i Roca, 2010).

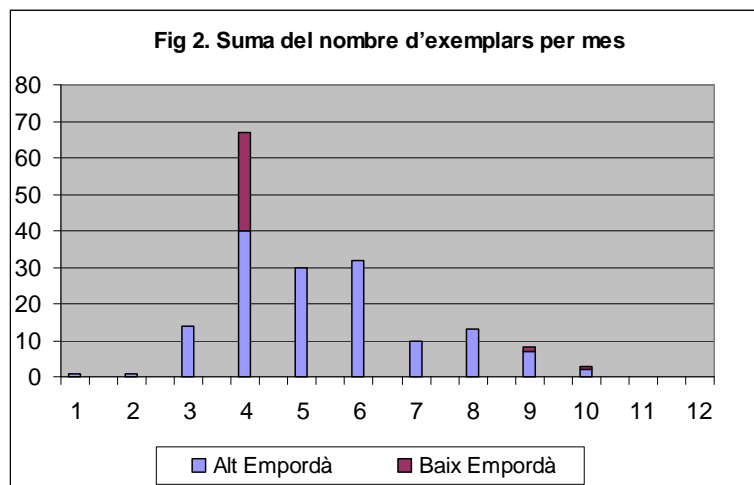
Llevat d'una observació del 1964, les primeres citacions de gavines capblanques a les comarques empordaneses tenen lloc a la dècada dels vuitanta. De llavors ençà, el nombre d'observacions s'ha incrementat de manera discreta i irregular, sense seguir una clara tendència progressiva (Fig. 1). S'ha de matisar però, que alguns anys el nombre de citacions publicades està molt resumit (Anuari d'Ornitologia de Catalunya, 2002 – 2005) i que no he trobat quasi cap citació



publicada abans de l'aparició del primer número de la revista de l'APNAE, El Bruel, al 1993. En tot cas, no sembla desencertat pensar que la presència d'aquesta espècie a les nostres costes estigui directament relacionada amb l'evolució de les colònies de cria més properes, del SE de

França i el delta de l'Ebre. Es tracta d'una espècie escassa ja que no hi ha cap citació que superi els 7 exemplars ni cap any en que el nombre total d'ocells detectats arribi als 25. Darrerament mostra una presència regular, ja que hi ha citacions de 14 dels darrers 15 anys.

El gruix de dades recollides es concentra al mes d'abril i, amb menor grau, al juny i al maig. Mentre que es rarifica a l'estiu (juliol – setembre), als mesos freds (octubre – febrer) és extremadament rara (Fig. 2). De fet, no hi ha cap citació empordanesa als censos d'aquàtiques hivernants.



Malgrat que el nombre de citacions sembla indicar que és més habitual a l'Alt Empordà que al Baix

Empordà, s'ha de tenir en compte que la gran diferència dels graus d'intensitat de prospecció marina que es dona entre les dues comarques constitueix un clar factor de biaix. De fet, quan una única persona ha portat a terme un esforç continuat (2006 – 2008) de prospecció marina al Baix Empordà (zona de Palamós), les citacions s'han produït.

En resum, a les comarques empordaneses, la gavina capblanca és una espècie de presència escassa però regular a la costa durant la primavera, molt rara a l'estiu i excepcional a l'hivern.

## **AGRAÏMENTS**

Vull agrair a tots els observadors les citacions realitzades i registrades, ja que sense el seu esforç no s'hauria pogut portar a terme aquest recull. També a Aleix Comas per haver cedit la imatge que il·lustra el text.

## **REFERÈNCIES BIBLIOGRÀFIQUES**

Alvarez, C. 1999. Els ocells de la vall del Ridaura. Sant Feliu de Guíxols, Ajuntament de Sant Feliu de Guíxols.

Alvarez-Cros, C. (coord.). 2010. Anuari ornitològic de la vall del Ridaura (Costa Brava), 1999 - 2008. Àncora, Suplement del núm.: 3.143. Associació Cultural Bitàcola, Sant Feliu de Guíxols. [www.ocellsvallridaura.comxa.com/Anuaris/Anuari\\_vall\\_Ridaura\\_1999\\_2008.pdf](http://www.ocellsvallridaura.comxa.com/Anuaris/Anuari_vall_Ridaura_1999_2008.pdf)

Anton, M. (ed.) 2008. Anuari d'ornitologia de Catalunya.2007. Barcelona, Institut Català d'Ornitologia. [www.ornitologia.org/publicacions/anuari4.htm](http://www.ornitologia.org/publicacions/anuari4.htm)

Anton, M. (ed.). 2009. Anuari d'Ornitologia de Catalunya. 2008. Barcelona, Institut Català d'Ornitologia. [www.ornitologia.org/publicacions/anuari4.htm](http://www.ornitologia.org/publicacions/anuari4.htm)

Aymí, R. i Herrando, S. (eds.). 2003. Anuari d'ornitologia de Catalunya. 2000. Barcelona, Institut Català d'Ornitologia. [www.ornitologia.org/publicacions/anuari4.htm](http://www.ornitologia.org/publicacions/anuari4.htm)

- Aymí, R. & Herrando, S. (eds.). 2005. Anuari d'ornitologia de Catalunya. 2001. Barcelona, Institut Català d'Ornitologia. [www.ornitologia.org/publicacions/anuari4.htm](http://www.ornitologia.org/publicacions/anuari4.htm)
- Bertolero, A., Martínez-Abraín, A., Molina, B., Oro, D., Tavecchia, G., Mouriño, J., Genovart, M. 2008. Gaviotas cabecinegra, picofina, de Audouin y tridáctila, y gavión atlántico en España. Población en 2007 y método de censo. Madrid, SEO/BirdLife. [www.seo.org/media/docs/22gaviesc07.pdf](http://www.seo.org/media/docs/22gaviesc07.pdf)
- BIOTOPE, CEN-LR, Tour du Valat, Pôle Relais Lagunes méditerranéennes. 2007. Catalogue régional des mesures de gestion des habitats et des espèces d'intérêt communautaire – Type lagunes littorales. DIREN LR. [www.languedoc-roussillon.ecologie.gouv.fr/milieux/2007-09-18%20Referentiel\\_gestion\\_lagunes\\_DIREN\\_LR.pdf](http://www.languedoc-roussillon.ecologie.gouv.fr/milieux/2007-09-18%20Referentiel_gestion_lagunes_DIREN_LR.pdf)
- Borràs, B., Espigulé, J., Martí-Aledo, J.. 2006. La fauna del vessant mediterrani del Pirineu. Revista de Girona vol 236. Girona, Diputació de Girona.
- Burgas, A., Burgas, D. 2004. Papers del Montgrí, 23. Aiguamolls del Ter. Els Ocells. Torroella de Montgrí, Can Quintana Museu de la Mediterrània.
- Copete, J. L. (ed.). 2000. Anuari d'ornitologia de Catalunya.1997. Barcelona, Grup Català d'Anellament.
- Estrada, J. i Anton, M. (eds.). 2007. Anuari d'ornitologia de Catalunya. 2006. Barcelona, Institut Català d'Ornitologia. [www.ornitologia.org/publicacions/anuari4.htm](http://www.ornitologia.org/publicacions/anuari4.htm)
- Feliu, P. 2001. Crònica ornitològica. El Buel, 35. Castelló d'Empúries, APNAE.
- Feliu, P. (ed.). 2010. Anuari ornitològic del Parc Natural de cap de Creus Resum any 2009. [www.comiteempordanes.org/Anuaris/AnuarisPNCC/Anuari\\_PNCC\\_09.pdf](http://www.comiteempordanes.org/Anuaris/AnuarisPNCC/Anuari_PNCC_09.pdf)
- Gosálbez, J., Serra, J., Velasco, E. 1994. Els sistemes naturals dels aiguamolls de l'Empordà. Barcelona, Institució Catalana d'Història Natural.
- ICO. 2010a. Barcelona. Institut Català d'Ornitologia. [www.ornitho.cat](http://www.ornitho.cat)
- ICO. 2010b. SIOC. Barcelona. Institut Català d'Ornitologia. [www.sioc.cat/fitxa.php?sci=0&sp=LARGEN](http://www.sioc.cat/fitxa.php?sci=0&sp=LARGEN)
- Leroux, D. 1965. Sección Breve (Notas). Ardeola, vol. 10. Madrid, SEO.
- Martí, J. 1994. Crònica ornitològica. El Buel, 7. Castelló d'Empúries, APNAE.
- Martí, J., Streich, E. 1994. Crònica ornitològica. El Buel, 9. Castelló d'Empúries, APNAE.
- Martí, J., Streich, E. 1995a. Crònica ornitològica. El Buel, 12. Castelló d'Empúries, APNAE.
- Martí, J., Streich, E. 1995b. Crònica ornitològica. El Buel, 14. Castelló d'Empúries, APNAE.
- Martí, J., Streich, E., Sargatal, J. 1995. Llistat d'ocells P.N.A.E. (I). El Buel 13. Castelló d'Empúries, APNAE.
- Martínez, A. (ed.). 2001. Anuari d'ornitologia de Catalunya.1998. Barcelona, Grup Català d'Anellament. [www.ornitologia.org/publicacions/anuari4.htm](http://www.ornitologia.org/publicacions/anuari4.htm)
- Martínez, A. (ed.). 2002. Anuari d'ornitologia de Catalunya.1999. Barcelona, Institut Català d'Ornitologia. [www.ornitologia.org/publicacions/anuari4.htm](http://www.ornitologia.org/publicacions/anuari4.htm)
- Montràs, T., Ollé, À., Roca, A. 2010 Els ocells de l'Empordà. [www.frontera.cat](http://www.frontera.cat)
- Ollé, A. i Barriocanal, C. (coord.). 2008. Anuari d'Ornitologia Empordanès. 2007. CAE.

[www.comiteempordanes.org/Anuaris/Anuari\\_Emporda\\_2007.pdf](http://www.comiteempordanes.org/Anuaris/Anuari_Emporda_2007.pdf)

Parc Natural dels Aiguamolls de l'Empordà. 2007. Noticiari ornitològic del PNAE (del 6 al 13 d'abril de 2007). Castelló d'Empúries, Generalitat de Catalunya, Departament de Medi Ambient i Habitatge. Direcció General de Medi Natural. Parc Natural dels Aiguamolls de l'Empordà. [http://mediambient.gencat.net/Images/43\\_126392.pdf](http://mediambient.gencat.net/Images/43_126392.pdf)

Sales, S. (ed.) 2006. Anuari d'Ornitologia de Catalunya. 2002-2005. Barcelona, Institut Català d'Ornitologia. [www.ornitologia.org/publicacions/anuari4.htm](http://www.ornitologia.org/publicacions/anuari4.htm)

Sargatal, J., del Hoyo, J. 1989. Els ocells del Parc Natural dels Aiguamolls de l'Empordà. Barcelona, Lynx.

Sargatal, J., Llinàs, R. 1978. Els ocells de l'Empordà. Figueres. Centre Excursionista Empordanès.