

La gavina cendrosa (*Larus canus*) a les comarques empordaneses, 1977 – 2017

Carlos Alvarez-Cros



1r hivern de *Larus canus* a la desembocadura del Ridaura (Castell-Platja d'Aro) 03/02/07.

© Carlos Alvarez-Cros

Comitè Avifaunístic Empordanès (CAE): Carlos Alvarez Cros, Joan Budó Ricard, Gerard Dalmau Bonet, Miguel Ángel Fuentes Rosúa, Joan Ventura Linares.

Citació recomanada: Alvarez-Cros, C. (2018). La gavina cendrosa (*Larus canus*) a les comarques empordaneses, 1977 – 2017. Comitè Avifaunístic Empordanès.

Aquest document ve a actualitzar l'antic Recull de dades d'observacions de gavina cendrosa (*Larus canus*) a les comarques empordaneses, 1977– 2007 (Alvarez i altres, 2007), tenint en compte les noves dades produïdes a les comarques empordaneses fins al 2017. Els nous resultats obtinguts per la incorporació de les noves dades han fet variar poc els d'una dècada abans i, en tot cas, els complementen i completen, donant una visió més acurada de com és la presència d'aquesta espècie a les nostres comarques.

Les primeres notícies d'aquesta espècie a les comarques litorals gironines provenen de finals del segle XIX (Vayreda, 1883). En aquells moments, i sense donar dades concretes, Vayreda considerà aquesta espècie com comuna a la costa a la tardor i l'hivern.

Actualment, a Catalunya, la gavina cendrosa és considerada com una espècie migrant i hivernant rara, encara que regular, a la costa i accidental a l'interior (ICO/SIOC).

A les comarques empordaneses, la majoria d'observacions es produeixen al mar o en aigües continentals situades, pràcticament, a la línia de costa. N'hi ha però, algunes fetes una mica més a l'interior, a basses properes al litoral (Pedret, Vilaüt, del Dofí) i, fins i tot, algunes observacions a l'abocador de Solius, a uns 6 km de la costa en línia recta.

Entre 1963 i 1965, diferents grups d'aficionats anglesos a l'ornitologia passaren les seves vacances a la Costa Brava i les seves observacions foren agrupades, resumides i publicades a la revista *Ardeola* (Wallace i Sage, 1968 i Wallace i Sage, 1969). En aquests articles es fa referència a l'observació de gavines cendroses, sense donar massa detalls (Taula 1). En tot cas, sobta que s'hagués observat un estol de deu exemplars quan, de llavors ençà, els grups més nombrosos observats a l'Empordà han estat un de dinou, un de nou i un de vuit. També sorprèn que algunes observacions haguessin estat fetes entre el 24/07 i el 14/08/1965 mentre que, posteriorment, durant els mesos d'estiu només hi ha una observació al juny, una altra al juliol i cap a l'agost, essent la més primerenca del pas postnupcial del 12/09/99. Per tot això, aquestes dades s'han considerat, com a mínim, amb prevenció.

Taula 1

| DIA | MES | ANY | LLOC | NÚM. | OBSERVACIONS |
|---------|---------|------|------------------------------|------|---|
| 01 a 19 | 09 | 1963 | Llafranc, Roses , L'Estartit | =<10 | Citat cada any. Un grup de 10 exemplars |
| 04 a 19 | 09 | 1964 | Llansà a Sant Pere Pescador | =<10 | Citat cada any. Un grup de 10 exemplars |
| 24 - 14 | 07 - 08 | 1965 | Llansà a L'Escala | =<10 | Citat cada any. Un grup de 10 exemplars |

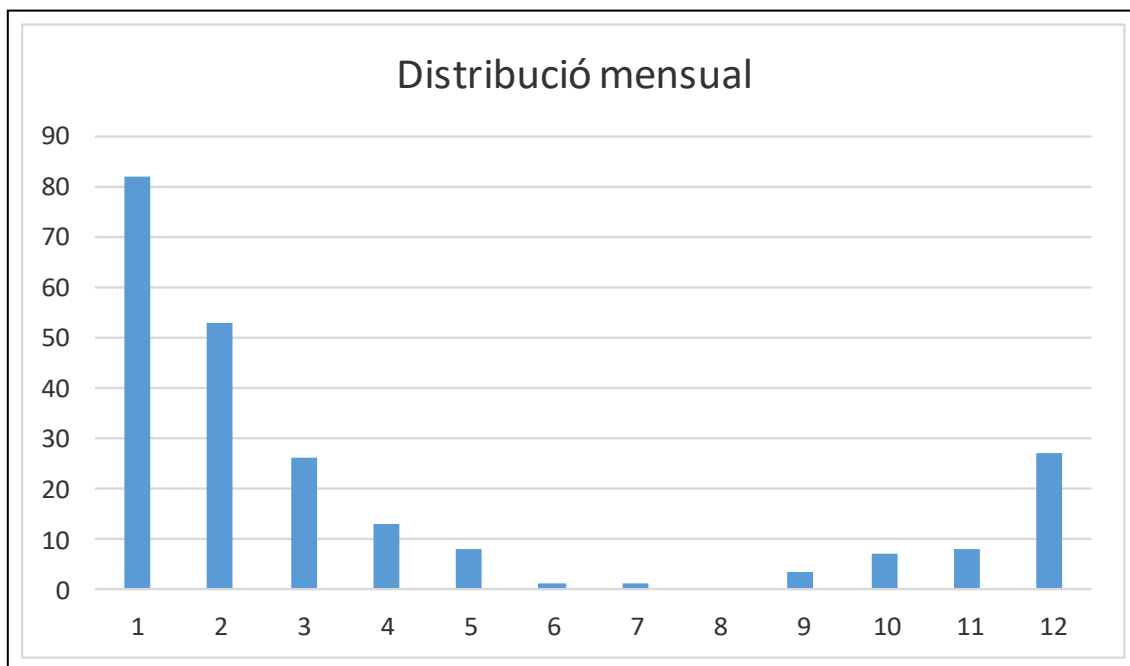
Des de les esmentades citacions recollides per Wallace i Sage no conec cap més registre empordanès fins 1977 i les citacions de llavors fins a final de 2017 són les que es tracten en aquest document.

Mentre que a la Unió Europea dels 25, l'espècie no s'ha recuperat de la davallada moderada dels seus efectius reproductors, soferta en el període 1990-2000 (European Commission, 2009), a l'Empordà les observacions han augmentat de manera significativa a les darreres dècades. De tota manera, els factors decisius d'aquest augment han estat l'increment de la prospecció, el major grau de preparació dels observadors de les nostres comarques i la facilitat de la comunicació de les observacions que ha suposat la popularització de les eines informàtiques. De fet, des de 1997 aquesta espècie ha estat detectada cada any a les comarques empordaneses, mentre que les dues anteriors dècades això no havia estat així.

Durant aquests 40 anys, a les comarques empordaneses ha estat citada tots els mesos de l'any excepte a l'agost.

El mes amb més exemplars observats a les comarques empordaneses és el gener seguit de febrer i desembre i març, dades que coincideixen plenament amb les trobades per a tot Catalunya durant la realització dels treballs de l'Atlas dels ocells de Catalunya a l'hivern 2006-2009 (Alvarez-Cros, 2011). És evident doncs, el caràcter eminentment hivernant de l'espècie a les comarques empordaneses amb alguns molt rars divagants estivals.

Pel que fa a l'abundància a les nostres comarques, es tracta d'una espècie força escassa ja que el nombre de citacions per any es mou entre un i vint-i-sis. La majoria d'observacions (88%) corresponen a individus solitaris i la resta a grups molt petits, com ja s'ha comentat. De fet, només un 3.5% de les citacions corresponen a grups de més de tres exemplars. En tot cas,



també s'ha de tenir en compte la dificultat de separació de les possibles observacions dels mateixos individus, per la qual cosa el nombre d'exemplars que es podria desprendre d'aquestes xifres pot ser que representés una realitat un tant sobrevalorada.

Per edats, descartant les observacions en que no s'ha datat els exemplars observats, dominen els ocells de menys d'un any d'edat (primers hiverns i primers estius) amb un 68% dels ocells, seguits en nombre pels adults amb un 23% dels efectius i dels ocells en el seu segon any de vida (segons hiverns) amb un 9% dels exemplars. Tot i que també s'ha de tenir en compte que alguns dels individus considerats adults podrien correspondre a segons hiverns. Aquestes xifres concorden força amb les trobades per tot el territori català durant la realització de l'Atlas dels ocells de Catalunya a l'hivern 2006-2009 (Alvarez-Cros, 2011).

AGRAIMENTS

Vull expressar el meu agraïment a tots els observadors que han realitzat i registrat les observacions, ja que sense el seu esforç no s'hauria pogut portar a terme aquest document.

REFERÈNCIES BIBLIOGRÀFIQUES

- ALVAREZ, C. *Actualització del Catàleg dels Ocells de la vall del Ridaura*. <http://ocellsvallridaura.comxa.com/>
- ALVAREZ, C. (1999) *Els Ocells de la vall del Ridaura*. Sant Feliu de Guíxols. Ajuntament de Sant Feliu de Guíxols.
- ALVAREZ-CROS, C. (2011). Gavina cendrosa *Larus canus*. In HERRANDO, S., BROTONS, L., ESTRADA, J., GUALLAR, S. i ANTON, M. (eds.) (2011). *Atlas dels ocells de Catalunya a l'hivern 2006-2009*. Barcelona: Institut Català d'Ornitologia / Lynx Edicions.
- ALVAREZ, C., BURGAS, A., CAPALLERAS, E., FELIU, P., OLLÉ, A. (2007). Recull de dades d'observacions de gavina cendrosa (*Larus canus*) a les comarques empordaneses, 1977– 2007. Comitè Avifaunístic Empordanès.
- ANTON, M. (ed.). (2009). *Anuari d'Ornitologia de Catalunya. 2008*. Barcelona: Institut Català d'Ornitologia.

- AYMÍ, R. & HERRANDO, S. (eds.) (2003) *Anuari d'ornitologia de Catalunya. 2000*. Barcelona, Institut Català d'Ornitologia.
- AYMÍ, R. & HERRANDO, S. (eds.) (2005) *Anuari d'ornitologia de Catalunya. 2001*. Barcelona, Institut Català d'Ornitologia.
- CARRERA, E., FERRER, X., MARTÍNEZ-VILALTA, A., MUNTANER, J. (1981) *Invernada de Láridos en el litoral mediterráneo catalán y levantino*. Ardeola 28: 035-050.
- CLARABUCH, O. (ed.). (2011). *Anuari d'Ornitologia de Catalunya. 2009*. Barcelona: Institut Català d'Ornitologia.
- CLAVELL, J. (2002) *Catàleg dels ocells dels Països Catalans*. Bellaterra, Lynx.
- COPETE, J. L. (ed.) (1998) *Anuari d'ornitologia de Catalunya.1996*. Barcelona, Grup Català d'Anellament.
- COPETE, J. L. (ed.) (2000) *Anuari d'ornitologia de Catalunya.1997*. Barcelona, Grup Català d'Anellament.
- EIGENHUIS, K. J. (1985) *Noticiero ornitológico*. Ardeola 32(2): 417.
- ESTACIÓ ORNITOLÒGICA DEL PARC NATURAL DELS AIGUAMOLLS DE L'EMPORDÀ (2000). *Noticari ornitològic*. <http://www.castellodempuries.net/catala/aigua/home.htm>
- ESTRADA, J. & ANTON, M. (eds.) (2007) *Anuari d'ornitologia de Catalunya. 2006*. Barcelona, Institut Català d'Ornitologia.
- EUROPEAN COMMISSION. (2009). *European Union Management Plan 2009 -2011*. Common Gull *Larus canus*. Luxembourg, Office for Official Publications of the European Communities.
<http://ec.europa.eu/environment/nature/conservation/wildbirds/hunting/docs/Common%20Gull%20EU-MP.pdf>
- FERRER, X., MARTÍNEZ, A. & MUNTANER, J. (eds.) (1986) *Ocells. A Història Natural dels Països Catalans*. Vol. 12. Barcelona. Enciclopèdia Catalana.
- GUTIÉRREZ, R. (ed.) (2001). *Cens Internacional d'ocells aquàtics i marins hivernants a Catalunya de Gener de 2001*. Departament de Medi Ambient i Habitatge. Generalitat de Catalunya.
http://mediambient.gencat.cat/web/.content/home/ambits_dactuacio/patrimoni_natural/fau_na_salvatge_autoctona/cens_hivernal_ocells/censos/documents/censcat2001.pdf
- GUTIÉRREZ, R. (ed.) (2005). *Cens Internacional d'ocells aquàtics i marins hivernants a Catalunya de Gener de 2005*. Departament de Medi Ambient i Habitatge. Generalitat de Catalunya.
http://mediambient.gencat.cat/web/.content/home/ambits_dactuacio/patrimoni_natural/fau_na_salvatge_autoctona/cens_hivernal_ocells/censos/documents/censcat2005.pdf
- GUTIÉRREZ, R. (ed.) (2006). *Cens Internacional d'ocells aquàtics i marins hivernants a Catalunya de Gener de 2003*. Departament de Medi Ambient i Habitatge. Generalitat de Catalunya.
http://mediambient.gencat.cat/web/.content/home/ambits_dactuacio/patrimoni_natural/fau_na_salvatge_autoctona/cens_hivernal_ocells/censos/documents/censcat2003.pdf
- GUTIÉRREZ, R. (ed.) (2007). *Cens Internacional d'ocells aquàtics i marins hivernants a Catalunya de Gener de 2006*. Departament de Medi Ambient i Habitatge. Generalitat de Catalunya.

http://mediambient.gencat.cat/web/.content/home/ambits_dactuacio/patrimoni_natural/fauna_salvatge_autoctona/cens_hivernal_ocells/censos/documents/censcat2006.pdf

- GUTIÉRREZ, R. (ed.) (2009). *Cens Internacional d'ocells aquàtics i marins hivernants a Catalunya de Gener de 2009*. Departament de Medi Ambient i Habitatge. Generalitat de Catalunya.
http://mediambient.gencat.cat/web/.content/home/ambits_dactuacio/patrimoni_natural/fauna_salvatge_autoctona/cens_hivernal_ocells/censos/documents/censcat2009.pdf
- GUTIÉRREZ, R. (ed.) (2010). *Cens Internacional d'ocells aquàtics i marins hivernants a Catalunya de Gener de 2010*. Departament d'Agricultura, Ramaderia, Pesca, Alimentació i Medi Natural. Generalitat de Catalunya.
http://mediambient.gencat.cat/web/.content/home/ambits_dactuacio/patrimoni_natural/fauna_salvatge_autoctona/cens_hivernal_ocells/censos/documents/censcat2010.pdf
- GUTIÉRREZ, R., GARCÍA-MARTÍ, C., SALES, S. (eds.) (2011). *Cens Internacional d'ocells aquàtics i marins hivernants a Catalunya de Gener de 2011*. Departament d'Agricultura, Ramaderia, Pesca, Alimentació i Medi Natural. Generalitat de Catalunya.
http://mediambient.gencat.cat/web/.content/home/ambits_dactuacio/patrimoni_natural/fauna_salvatge_autoctona/cens_hivernal_ocells/censos/documents/censcat2011.pdf
- FELIU, P. *Naturmania* (2006). Missatge núm.: 4345
- FELIU, P. *Naturmania* (2007). Missatge núm.: 5605
- FRONTERA.CAT <http://www.frontera.cat>
- ICO/SIOC: servidor d'informació ornitològica de Catalunya. ICO, Barcelona. <http://www.sioc.cat>
- MALUQUER, J. (1973) *Els ocells de les terres catalanes*. Barcelona, Barcino.
- MARTÍ-ALEDO, J., MONTRÀS, T. (ed.) (2007) *Ornitho Empordà*. <http://www.ornitho-emporda.cat>
- MARTÍ-ALEDO, J., OLLÉ, À. *Birding Empordà*. <http://www.birdingemporda.com/>
- MARTÍNEZ, A. (ed.) (2001) *Anuari d'ornitologia de Catalunya.1998*. Barcelona, Grup Català d'Anellament.
- MARTÍNEZ, A. (ed.) (2002) *Anuari d'ornitologia de Catalunya.1999*. Barcelona, Institut Català d'Ornitologia.
- SALES, S. (ed.). (2006). *Anuari d'Ornitologia de Catalunya. 2002-2005*. Barcelona, Institut Català d'Ornitologia.
- SARGATAL, J., DEL HOYO, J. (1989) *Els ocells del Parc Natural dels Aiguamolls de l'Empordà*. Barcelona, Lynx.
- SARGATAL, J., LLINÀS, R. (1978) *Els ocells de l'Empordà*. Figueres. Centre Excursionista Empordanès.
- VAYREDA, E. (1883). *Fauna Ornitològica de la Província de Gerona*. Girona, Paciano Torres.
- WALLACE, D. I. M. & SAGE, B. L. (1969) *Las aves de la Costa Brava, Cataluña*. Ardeola, vol.13 fascículo 2. Madrid, SEO.
- WALLACE, D. I. M. & SAGE, B. L. (1968) *Las aves de la Costa Brava, Cataluña (Conclusión)*. Ardeola vol. 14 fascículo 1. Madrid, SEO.