

Recull de citacions de gavina menuda (*Hydrocoloeus minutus*) a l'Empordà.

Carlos Alvarez-Cros



Gavina menuda (*Hydrocoloeus minutus*), 08/01/06, Castell-Platja d'Aro

© Carlos Alvarez Cros

Comitè Avifaunístic Empordanès (CAE): Carlos Alvarez Cros, Marc Bertran Fàbregas, Joan Budó Ricart, Albert Burgas Riera, Albert Campsolinas Juanola, Àlex Ollé Torner, Joan Ventura Linares.

Citació recomanada: Alvarez-Cros, C. 2011. Recull de citacions de gavina menuda (*Hydrocoloeus minutus*) a l'Empordà. Comitè Avifaunístic Empordanès.

La gavina menuda és una espècie d'àmplia distribució. La seva àrea de nidificació s'estén d'Oest a Est, principalment, des de la península Escandinava i Rússia fins a l'oest de Sibèria i també a l'est de Sibèria. Ha arribat a colonitzar la zona dels Grans Llacs del nord d'Amèrica. A l'hivern es distribueix per les costes atlàntiques europees, les del Mediterrani, les dels mars Caspi i Negre i les orientals dels Estats Units d'Amèrica. La població de l'est siberià passa l'hivern al litoral del mar de la Xina (Malling Olsen, Larsson, 2003).

La seva població sembla que a anat en augment, almenys, des de 1970 (BirdLife International, 2004).

A Catalunya, la gavina menuda és considerada una espècie regular al litoral, més nombrosa mar endins, però no abundant. Present durant els passos migratoris sobre tot el prenupcial, en el qual pot presentar-se, localment, en concentracions importants. A l'hivern és escassa i variable. Ocasional a l'interior (ICO, 2010c). Durant la seva estada a les nostres costes, sol mostrar hàbits subpelàgics, fet que dificulta la detecció des de la costa. Per tant, probablement, el nombre d'observacions i la quantitat d'ocells observats poden no reflectir fidelment el vertader estatus d'aquesta espècie a casa nostra (Ferrer, Martínez i Muntaner, 1986). Aquest fet també dificulta avaluar l'evolució de l'espècie a les nostres comarques. Addicionalment, s'ha de tenir en compte l'important increment, tant quantitatiu com qualitatiu, que ha experimentat darrerament la prospecció ornitològica al nostre país, així com la proliferació de mitjans on comunicar les observacions (anuaris, butlletins, webs, bases de dades, etc.). Malgrat això, també s'ha de comentar que, en no tractar-se d'una espècie rara o particularment escassa, el registre de citacions no és ni ha estat exhaustiu i, en no poques ocasions, s'ha resumit molt. Tenint present aquestes premisses, s'exposa un repàs històric resumit de la bibliografia sobre l'estatus d'aquesta espècie a l'Empordà.

Al segle XIX, Vayreda (1883) deia que apareixia de manera accidental i sense regularitat a la costa gironina, sobre tot associada a episodis de mal temps hivernal.

A finals dels anys setanta, Sargatal i Llinàs (1978) la definien com una espècie migradora i hivernant, escassa però regular a l'Empordà.

Al PNAE, entre finals dels anys vuitanta i mitjans del noranta, diversos autors (Sargatal i del Hoyo, 1989; Martí, Streich i Sargatal, 1995) coincidien en que es tractava d'una espècie moderadament abundant com a migrant primaveral i postnupcial i molt escassa i irregular com hivernant i com estiuejant (no nidificant). Al PNCC, és considerada una espècie migradora escassa però regular, sobre tot des de finals de març a maig. Els darrers anys no s'ha registrat dades hivernals (Feliu, 2010a).

Al Baix Empordà, entre mitjans dels anys vuitanta i els primers anys del nou segle, se la considerava com a migrant escassa però regular al nord de la comarca (Fortià, 1986; Burgas i Burgas, 2004), i com migradora i hivernant irregular i molt escassa al sud (Alvarez-Cros, 2010).

LLISTAT DE CITACIONS

Les citacions, que van fins al 31/12/10, estan agrupades per comarca i ordenades cronològicament. S'hi especifica el lloc, la data i el nombre d'exemplars observats. Segueix, entre parèntesi, la referència bibliogràfica.

ALT EMPORDÀ

1959

Colera. 1 ex. anellat com a juvenil a Letònia el 16/07/58, és recuperat el 08/01/1959 (ICO, 2010b).

1960

Desembocadura del Fluvià. 1 ex. el 16.V. (Wallace i Sage, 1969)

1978

Badia de Roses. 2 exs. juvenils el 31.XII. (Carrera i altres, 1981).

1981

PNAE. 3 exs. al gener; xifra màxima registrada fins el 1989. (Sargatal i del Hoyo, 1989).

1988

PNCC. 6 exs. a 7 milles nàutiques a l'est del cap Norfeu el 18.III. (Feliu, 2010b).

PNCC. 14 exs. a 10 milles nàutiques al nord-est del cap de Creus el 25.III. (Feliu, 2010b).

PNAE. 1 ex. adult entre Port Fluvià i la Rogera, el 31.III. (Alvarez, com. pers.).

PNCC. 70 exs. a 11 milles nàutiques al nord-est del cap de Creus el 15.IV. (Feliu, 2010b).

1989

PNCC. 2 exs. a la punta del cap de Creus el 4.III. (Feliu, 2010b).

PNCC. 25 exs. a la punta del cap de Creus el 8.IV. (Feliu, 2010b).

PNAE. 2 exs. joves al Matà, el 20.V. (Alvarez, com. pers.).

1990

PNAE. 1 ex. al Cortalet el 18.II. (Alvarez, com. pers.)

PNAE. 2 exs. adults al Cortalet, el 30.IV. (Alvarez, com. pers.).

PNAE. 1 ex. adult al Cortalet, el 18.V. (Alvarez, com. pers.).

1992

PNAE. 2 exs. al gener. (APNAE, 1993).

1994

PNAE. Observada el 23.II. (Martí, 1994).

1995

PNAE. Observada el 3.III. (Martí i Streich, 1995).

1996

PNAE. D'1 a 3 exs. als prats de Vilaüt, entre el 12 i el 25.I. (Copete, 1998).

PNAE. Observacions primaverals i estivals al Cortalet, entre el 4.V i el 21.VII, amb un màxim de 4 exs. el 4.V. (Copete, 1998).

Roses. 1 primer hivern a la marina de Sta. Margarita el 21.XI. (Copete, 1998).

1997

Cap de Creus. 6 exs. en pas el 22.III. (Copete, 2000).

PNAE. 5 exs. en pas a la platja de Castelló, el 6.IV. (Copete, 2000).

PNAE. 2 exs. en pas als estanys del Matà, el 22.IV. (Copete, 2000).

- PNAE.** 1 ex. en pas a l'estany del Cortalet, el 28.IV. (Copete, 2000).
PNAE. 1 ex. en pas a la RN, el 2.V. (Copete, 2000).
PNAE. 1 ex. en pas a les closes del Cortalet, el 6.V. (Copete, 2000).
PNAE. 2 exs. en pas a l'estany del Cortalet, entre el 2.V i el 7.V. (Copete, 2000).
PNAE. 1 ex. hivernant a l'estany del Cortalet, a partir del 4.XI. (Copete, 2000).

1998

- PNAE.** 1 ex. de 2n hivern present a la RN2 entre el 4.XI.1997 i el 10.II. (Martínez, 2001).
PNAE. 1 ex. a l'estany del Cortalet el 5.III.. (Martínez, 2001).
PNAE. 1 ex. a la platja de Castelló el 22.V. (Martínez, 2001).
PNAE. 1 ex. a la Rogera el 9.VIII. (Martínez, 2001).
PNAE. 1 ex. a l'estany Europa el 28.XII. (Martínez, 2001).

1999

- PNAE.** 4-5 exs. a l'estany Europa entre el 2.I i el 9.I. (Martínez, 2002).
PNAE. 2 exs. el 23.I. (Martínez, 2002).
PNAE. 1 ex. a la RN2 el 30.I. (Martínez, 2002).
PNCC. 14 exs. a la punta del cap de Creus el 13.III.(Feliu, 2010b).
PNCC. 28 exs. a la punta del cap de Creus el 20.III.(Feliu, 2010b).
PNAE. 1 ex. a l'estany Europa el 21.III. (Martínez, 2002).
PNCC. 2 exs. a la punta del cap de Creus el 27.III.(Feliu, 2010b).
PNCC. 13 exs. a la punta del cap de Creus el 17.IV.(Feliu, 2010b).
PNCC. 3 exs. a la punta del cap de Creus el 24.IV.(Feliu, 2010b).
PNAE. 2 exs. a la RN2 el 2.V. (Martínez, 2002).
PNAE. 1 immatur estiuejant a l'estany Europa entre el 13.V i el 26.VI. (Martínez, 2002).
PNAE. 1 adult als estanys del Matà el 15.VI. (Martínez, 2002).
PNAE. 1 ex. a la RN2 el 6.XI. (Martínez, 2002).
Badia de Roses. 1 ex. el 22.XII; citació hivernal. (Martínez, 2002).

2000

- PNAE.** 1 ex. a la platja de can Comes el 19.II. (Aymí i Herrando, 2003).
Costa de l'Alt Empordà. Min. 67 exs. adults comptabilitzats entre el cap Norfeu i l'Escala el 27.II. (Aymí i Herrando, 2003).
PNCC. Min. 50 exs. aturats davant el cap Norfeu els dies 22.IV i 23.IV. (Aymí i Herrando, 2003).
PNAE. 1 ex. a l'estany del Cortalet el 10.V. (Aymí i Herrando, 2003).
PNAE. 1 ex. a l'estany del Cortalet el 4.VII. (Aymí i Herrando, 2003).
PNAE. 1 ex. a l'estany Europa el 25.VIII. (Feliu, 2000).
PNAE. 3 exs. a l'estany Europa el 9.IX. (Feliu, 2000).
PNAE. 3 adults tacats de carburant a la closa Tancada el 26.XII. (Aymí i Herrando, 2003).

2001

- Badia de Roses.** 3 exs. el 20.I. (Aymí i Herrando, 2005).
Badia de Roses. Observacions continuades a Roses, el Matà i la Rubina d'alguns exemplars joves al llarg de gener i febrer. (Feliu, 2001a).
PNAE. 1 ex. als estanys del Matà el 5.II.. (Aymí i Herrando, 2005).
Roses-PNAE. 1 ex. adult, del 8.II a Roses, a l'1.III al Matà. (Feliu, 2001a).
PNAE. 1 ex. als estanys del Matà el 20.IV. (Feliu, 2001b).
Badia de Roses. 21 exs. el 21.IV. (Aymí i Herrando, 2005).
PNAE. 27 exs. a la platja de Sant Pere Pescador el 21.IV. (Aymí i Herrando, 2005).
Badia de Roses. 1 ex. el 29.XII. (Aymí i Herrando, 2005).

2002

- PNCC.** 1 ex. aturat a la platja del Port de la Selva el 14.IV. (Feliu, 2007a).
L'Escala. Més de 6.000 exs. al mar a Sant Martí d'Empúries el 26.IV. (Sales, 2006).
PNCC. 2 exs. joves a poques milles del cap Norfeu el 12.V. (Feliu, 2007a).
PNAE. 12 exs. al Matà el 5.VII. (Sales, 2006).
PNAE. 5 exs. a la depuradora d'Empúriabrava, el 30.VII (IAEDEN, 2002a)
PNAE. 3 exs. a la depuradora d'Empúriabrava, el 3.VIII (IAEDEN, 2002a)
PNAE. 7 exs. a la depuradora d'Empúriabrava, el 8.VIII (IAEDEN, 2002b)
PNAE. 5 exs. a la depuradora d'Empúriabrava, el 18.VIII (IAEDEN, 2002c)

- PNAE.** 1 ex. a l'estany Europa, el 18.VIII (IAEDEN, 2002c)
PNAE. 2 exs. a la depuradora d'Empúriabrava, el 3.IX (IAEDEN, 2002d)
PNAE. 4 exs. a la depuradora d'Empúriabrava, el 7.IX (IAEDEN, 2002d)
PNAE. 2 exs. a la depuradora d'Empúriabrava, del 10.IX al 15.IX (IAEDEN, 2002e)
PNAE. 3 exs. a la depuradora d'Empúriabrava, el 17.IX (IAEDEN, 2002f)
PNAE. 4 exs. a la depuradora d'Empúriabrava, el 21.IX (IAEDEN, 2002f)
PNAE. 3 exs. a la depuradora d'Empúriabrava, el 25.IX i el 26.IX (IAEDEN, 2002g)
PNAE. 2 exs. a la depuradora d'Empúriabrava, el 29.IX (IAEDEN, 2002g)
PNAE. 3 exs. a la depuradora d'Empúriabrava, el 2.X (IAEDEN, 2002h)
PNAE. 1 2n. hivern a la depuradora d'Empúriabrava, el 17.X (IAEDEN, 2002i)
PNAE. Min. 2 exs. davant la gola del Fluvià el 26.XI. (IAEDEN, 2002j)

2003

- Roses.** 1 ex. al port el 20.II. (Sales, 2006).
PNAE. 2 exs. a l'estany del Cortalet, el 26.II (IAEDEN, 2003b)
PNAE. 7 exs. als estanys del Matà, el 6.III (IAEDEN, 2003c)
Badia de Roses. 37 exs. davant la platja de Sant Pere , el 12.III (IAEDEN, 2003d)
PNAE. 9 exs. als estanys del Matà, l'11.III (IAEDEN, 2003d)
PNAE. 13 exs. als estanys del Matà, el 13.III (IAEDEN, 2003d)
PNAE. 7 exs. als estanys del Matà, el 16.III (IAEDEN, 2003d)
PNAE. 10 exs. als estanys del Matà, el 17.III (IAEDEN, 2003e)
PNCC. 2 exs. davant la punta del cap de Creus el 24.III. (Sales, 2006).
Badia de Roses. 15 exs. davant la platja de Can Comes , el 24.III (IAEDEN, 2003f)
PNAE. 45 exs. (màxim setmanal) als estanys del Matà, el 29.III (IAEDEN, 2003f)
PNAE. 19 exs. als estanys del Matà, el 31.III (IAEDEN, 2003g)
PNAE. 9 exs. a l'estany del Cortalet, el 4.IV (IAEDEN, 2003g)
PNAE. 5 exs. als estanys del Matà, del 7.IV al 13.IV (IAEDEN, 2003h)
PNAE. 5 exs. als estanys del Matà, del 16.IV al 19.IV (IAEDEN, 2003i)
PNAE. 1 ex. al Matà, del 19.IV al 20.IV (ICO,2010a).

2004

- PNAE.** 2 exs. el 13.I; cens d'ocells aquàtics hivernants. (Sales, 2006).
PNAE. 1 ex. de 1r estiu als estanys del Matà el 19.V. (Sales, 2006).

2005

- PNAE.** 1 ex. a la bassa de la Massona el 23.III. (Sales, 2006).
PNCC. 2 exs. davant de la punta del cap de Creus el 30.III. (Feliu, 2007).

2006

- Badia de Roses.** 1 ex. de 1er hivern a les platges de Roses el 29.I i el 30.I. (Ollé, 2007).
PNCC. Un mínim de 350 exs. alimentant-se al mar davant la punta del cap de Creus el 14.IV. (Estrada i Anton, 2007).
PNCC. 5 exs. adults a l'est de Cap Norfeu el 22.IV. (Feliu, 2007b).
PNAE. 1 ex. adult als estanys del Matà entre el 7.V i el 19.V. (Ollé, 2007).
PNAE. 2 exs. a la depuradora d'Empúriabrava l'11.V. (Ollé, 2007).
PNAE. 1 ex. de 2on any a l'estany Europa el 13.V. (Ollé, 2007).
PNAE. 1 ex. de 1er estiu als estanys del Matà entre el 19.V i el 23.V. (Ollé, 2007).
PNAE. 1 ex. a la depuradora d'Empúriabrava entre l'1.VI i el 6.VI. (Ollé, 2007).

2007

- PNAE.** 1 ex. als estanys del Matà el 29.I. (Ollé i Barriocanal, 2008).
PNCC. 6 exs. . davant la punta del cap de Creus el 16.IV. (Anton, 2008).
PNAE. 1 ex. a la Massona el 23.IV. (Ollé i Barriocanal, 2008).
PNAE. 1 ex. als estanys del Matà el 21.IX. (Ollé i Barriocanal, 2008).

2008

- PNAE.** 1 ex. a l'estany del Cortalet del 22.II. (Anton, 2009).
PNCC. 1 ex. a 5 milles nàutiques de Cap de Creus el 13.IV. (Feliu, 2009).
PNCC. 7 exs. a l'est de Cap Norfeu el 19.IV. (Feliu, 2009).
PNCC. Més de 200 exs. davant de cap Norfeu el 19.IV. (Anton, 2009).

- PNCC.** 3 exs. a l'est de Cap Norfeu el 20.IV. (Feliu, 2009).
PNCC. 40 exs. a 5 milles nàutiques de cap de Creus el 23.IV. (Anton, 2009).
PNCC. 4 exs. a 3 milles nàutiques a l'est de Norfeu el 26.IV. (Feliu, 2009).
PNCC. 2 exs. en pas per la punta de Cap de Creus el 14.V. (Feliu, 2009).
PNAE. 1 ex. adult al Matà, el 18.V. (ICO,2010a).
PNAE. 1 ex. als estanys del Matà el 15.VI.. (Anton, 2009).

2009

- PNCC.** 468 exs. a la punta de Cap de Creus el 8.III. (Feliu, 2010a).
PNCC. 2 exs. a la punta de Cap de Creus el 14.III. (Feliu, 2010a).
PNAE. 8 exs. al Matà, el 27.III. (Montràs, Ollé i Roca, 2010).
PNAE. 2 exs. a l'aguait de les Gantes, el 28.III. (ICO,2010a).
Roses. 1 ex. al mar, el 4.IV. (ICO,2010a).
PNCC. 450 exs. al litoral entre Cap Norfeu i la punta Cap de Creus el 4.IV. (Feliu, 2010a).
PNCC. 40 exs. a la punta de Cap de Creus el 4.IV. (Feliu, 2010a).
PNAE. 1 ex. al Cortalet, el 7.IV. (ICO,2010a).
PNCC. 1400 exs. a Llançà el 7.IV. (Feliu, 2010a).
PNAE. 2 exs. al Matà, el 8.IV. (ICO,2010a).
PNCC. 24 ex. en pas al Club Med el 9.IV. (Feliu, 2010a).
PNAE. 1 ex. a l'aguait del Gall Marí, el 10.IV. (ICO,2010a).
PNAE. 1 ex. al Matà, l'11.IV. (ICO,2010a).
Pedret i Marzà. 2 exs. l'11.IV. (ICO,2010a).
PNCC. Uns 200 exs. a la punta de Cap de Creus, l'11.IV. (Feliu, 2010a).
PNAE. 1 ex. al Cortalet, el 14.IV. (ICO,2010a).
PNCC. Uns 20 exs. a la punta de Cap de Creus el 18.IV. (Feliu, 2010a).
PNCC. Centenars el 18.IV. (Feliu, 2010a).
PNAE. 1 ex. al Matà, el 24.IV. (ICO,2010a).
PNCC. 6 exs. a l'est de Cap Norfeu el 25.IV. (Feliu, 2010a).
PNCC. 1 ex. adult a la punta de Cap de Creus el 9.V. (Feliu, 2010a).
PNCC. 2 exs. a 7 milles a l'est de Cap de Creus el 28.X. (Feliu, 2010a).
PNCC. 6 exs. adults en plomatge hivernal, a la punta de Cap de Creus el 12.XII. (Feliu, 2010a).

2010

- PNCC.** 1 ex. al mar, a Llançà, el 27.III. (ICO, 2010a).
PNCC. 24 exs. a la punta de Cap de Creus el 8.IV. (ICO, 2010a).
PNCC. 281 exs. a la punta de Cap de Creus el 10.IV. (ICO, 2010a).
PNAE. 1 ex. l'estany Europa, el 27.IV. (ICO,2010a).
PNCC. 281 exs. a la punta de Cap de Creus l'1.V. (ICO, 2010a).
PNAE. 2 exs. a la Massona, l'1.V. (Montràs, Ollé i Roca,2010).
PNAE. 1 ex. a les cel·les de l'estay Europa, l'1.V. (Montràs, Ollé i Roca,2010).
PNAE. 1 ex. al riu Muga, l'1.V. (Montràs, Ollé i Roca,2010).
PNCC. 4 exs. a la punta de Cap de Creus el 9.V. (ICO, 2010a).
PNCC. 1 ex. adult a la punta de Cap de Creus el 6.XI. (ICO, 2010a).

BAIX EMPORDÀ

1960

- Torroella de Montgrí.** 1 ex. de primer estiu a l'Estartit, del 15.V al 23.V. (Wallace i Sage, 1969)

1988

- Sant Feliu de Guíxols.** 1 ex. davant el port, el 5.XI. (Alvarez, 1999).

1992

- Castell-Platja d'Aro.** 1 ex. de 1r. hivern a la bassa del Dofí, el 5.IV. (Alvarez, 1999).

1997

- Costa del Baix Empordà.** Grup de 15 exs. a 4 milles al SE de Palamós, l'1.III. (Copete, 2000).
Costa del Baix Empordà. Grup de 30 exs. a 41°50N, 03°19E, el 2.III. (Copete, 2000).

Costa del Baix Empordà. Grup de 150 exs. a 2 milles a l'est del cap de Sant Sebastià, el 2.III. (Copete, 2000).

Costa del Baix Empordà. 4 exs. a 8 milles a l'E de Palamós, el 9.III. (Copete, 2000).

Costa del Baix Empordà. Grup de 80 exs. a 1 milla a l'est del cap de les illes Formigues, el 16.III. (Copete, 2000).

Costa del Baix Empordà. 286 exs. (grup de 60 exs.; grup d'uns 200 exs.) entre 5 i 13 milles a l'E de Palamós, el 22.III. (Copete, 2000).

Torroella de Montgrí. 3 exs. adults a la gola del Ter, el 3.IV. (Copete, 2000).

Costa del Baix Empordà. 4 - 5 exs. entre 1 i 2 milles a l'est del cap de les illes Formigues, el 6.IV. (Copete, 2000).

Torroella de Montgrí. 1 ex. adult a la bassa del Frare Ramon, el 10.IV. (Copete, 2000).

Costa del Baix Empordà. 5 exs. entre 12 i 18 milles a l'est de Palamós, el 21.IX. (Copete, 2000).

1998

Costa del Baix Empordà. Un mínim de 200 exs. – un 50% d'aus de 1r any –, entre Palamós i les illes Formigues, el 29.III. (Martínez, 2001).

1999

Baix Ter. 2 exs. petrolejats a la Moixina el 3.I i 1 ex. el 5.I. (Martínez, 2002).

Baix Ter. 1 ex. a la gola del Ter el 7.I. (Martínez, 2002).

Sant Feliu de Guíxols. 1 ex. davant la punta d'en Bosch, el 3.I. (Martínez, 2002).

Palamós. 1 ex. l'11.IX. (Martínez, 2002).

Palamós. 2 exs. a 15 milles a l'E de Palamós el 16.X. (Martínez, 2002).

2000

Palamós. 1 ex. a 11 milles a l'E de Palamós l'11.III. (Aymí i Herrando, 2003).

Baix Ter. 1 ex. als arrossars de Fontanilles l'1.V. (Aymí i Herrando, 2003).

2001

Palamós. 20 exs. a unes 8 milles a l'est de Palamós el 13.IV. (Aymí i Herrando, 2005).

Baix Ter. 1 ex. de 1r hivern als arrossars del molí de Pals el 15.XII. (Aymí i Herrando, 2005).

2002

Castell-Platja d'Aro. 1 ex. a l'aiguabarreig del Ridaura el 5.V. (Sales, 2006).

2003

Pals – Baix Ter. 1 ex. el 8.I. (IAEDEN, 2003a).

Pals – Baix Ter. 1 adult a la gola del Ter el 28.II (IAEDEN, 2003b)

2005

Castell-Platja d'Aro.

1 ex. de 1r hivern a la desembocadura del Ridaura entre el 4.XII i el 6.XII. (Sales, 2006).

2006

Castell-Platja d'Aro. 1 adult a la desembocadura del Ridaura del 8.I al 14.I. (Estrada i Anton, 2007).

Palamós. 1 adult front la platja de Castell, l'11.IX (Domingo, com. pers.)

2008

Palamós. 1.487 exs. en pas davant la punta de Canyers el 5.IV. (Anton, 2009).

2010

Castell-Platja d'Aro. 1 ex. adult als estanys de les Escoles, del 26.III al 28.III. (Alvarez, 2011).

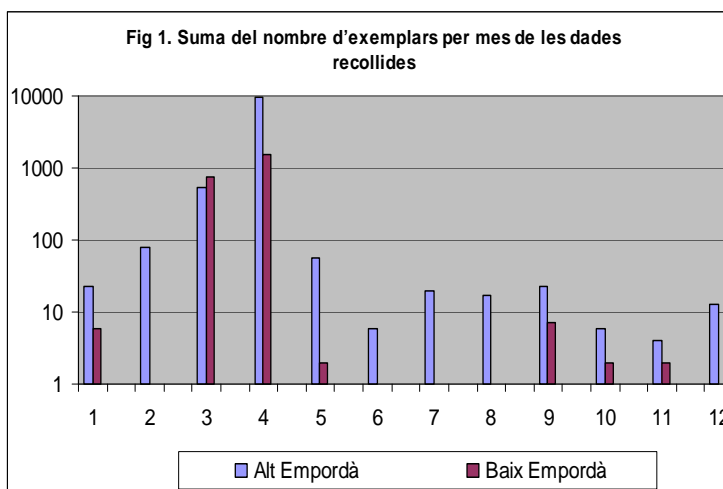
Begur. 1 ex. a la punta des Plom, el 10.IV. (ICO, 2010a).

Baix Ter. 1 ex. juvenil a la platja de mas Pinell, el 24.X. (Montràs, Ollé i Roca, 2010).

Absolutament totes les observacions empordaneses s'han fet a la costa o mar endins. Les excepcions són, a la bassa del Dofí de Castell d'Aro o a la de Pedret, a pocs quilòmetres en línia recta del mar.

Malgrat que ja hi ha algunes citacions a finals de la dècada dels 80, no és fins el 1997 que es comença a observar aquesta espècie en quantitats de dues xifres o més de manera regular, sempre durant el pas prenupcial, als mesos de març i abril. Com en altres punts del litoral català, de vegades s'observa estols nombrosíssims, que poden superar àmpliament el miler d'exemplars. També és a partir de 1997 que es multipliquen les citacions publicades. Dit això, hem de tenir en compte el ja esmentat increment de la prospecció ornitològica i que 1997 és l'any del segon anuari ornitològic català. Aquests podrien ser, doncs, motius importants per explicar l'increment del nombre de citacions i, per tant, d'exemplars observats. En tot cas, tampoc sembla desencertat pensar que s'hagi pogut produir un veritable augment de la presència d'aquesta gavina a les nostres costes, paral·lel a l'increment poblacional a les seves àrees de cria.

A la figura 1 s'ha representat, per mesos, la suma del nombre estimat d'exemplars observats corresponents a les dades recollides. S'ha emprat una escala logarítmica per tal d'amortir l'efecte distorsionador dels grans grups d'exemplars especialment nombrosos durant els mesos de març i, sobre tot, abril.



El gràfic mostra perfectament que l'espècie és abundant a les nostres comarques durant el pas de primavera.

En haver recollit dades d'uns 120 ocells en disset dels darrers vint hiverns (desembre – febrer), es pot concloure que és una hivernant escassa, encara que regular. A l'estiu i durant el pas de tardor és rara i irregular, ja que, en el període juny – novembre, només s'ha recollit dades d'onze dels darrers vint anys, amb un nombre total estimat de 88 ocells, 57 dels quals concentrats en un sol any, el 2002.

En referència a la distribució a les nostres comarques, les dades obtingudes suggereixen una major presència de l'espècie a l'Alt Empordà que al Baix. De tota manera, s'ha de matissar que les importants diferències d'esforç de prospecció que hi ha entre les dues comarques pot esbiaixar de manera substancial aquesta percepció .

Pel que fa a la procedència dels ocells que ens visiten, només es compta amb una única recuperació d'un ocell anellat al golf de Riga, a Letònia (ICO, 2010b).

AGRAÏMENTS

Vull agrair a tots els observadors les citacions realitzades i registrades, ja que sense el seu esforç no s'hauria pogut portar a terme aquest recull. I a l'ICO per facilitar les dades de les recuperacions, a Catalunya, d'ocells anellats.

REFERÈNCIES BIBLIOGRÀFIQUES

Alvarez, C. 1999. Els ocells de la vall del Ridaura. Sant Feliu de Guíxols, Ajuntament de Sant Feliu de Guíxols.

Alvarez-Cros, C. (coord.). 2010. Anuari ornitològic de la vall del Ridaura (Costa Brava), 1999 - 2008. Àncora, Suplement del núm.: 3.143. Associació Cultural Bitàcola, Sant Feliu de Guíxols. www.ocellsvallridaura.comxa.com/Anuaris/Anuari_vall_Ridaura_1999_2008.pdf

Alvarez-Cros, C. (ed.). 2011. Anuari ornitològic de la vall del Ridaura (Costa Brava), 2010. www.ocellsvallridaura.comxa.com/Anuaris/Anuari_vall_Ridaura_2010.pdf

Anton, M. (ed.) 2008. Anuari d'ornitologia de Catalunya.2007. Barcelona, Institut Català d'Ornitologia. www.ornitologia.org/publicacions/anuari4.htm

Anton, M. (ed.). 2009. Anuari d'Ornitologia de Catalunya. 2008. Barcelona, Institut Català d'Ornitologia. www.ornitologia.org/publicacions/anuari4.htm

APNAE. 1993. Darrers censos d'ocells al Parc Natural. El Bruel, 2. Castelló d'Empúries, APNAE.

Aymí, R. i Herrando, S. (eds.). 2003. Anuari d'ornitologia de Catalunya. 2000. Barcelona, Institut Català d'Ornitologia. www.ornitologia.org/publicacions/anuari4.htm

Aymí, R. & Herrando, S. (eds.). 2005. Anuari d'ornitologia de Catalunya. 2001. Barcelona, Institut Català d'Ornitologia. www.ornitologia.org/publicacions/anuari4.htm

BirdLife International. 2004. Birds in the European Union: a status assessment. Wageningen, The Netherlands: BirdLife International. http://www.birdlife.org/action/science/species/birds_in_europe/birds_in%20the_eu.pdf

Burgas, A., Burgas, D. 2004. Papers del Montgrí, 23. Aiguamolls del Ter. Els Ocells. Torroella de Montgrí, Can Quintana Museu de la Mediterrània.

Carrera, E., Ferrer, X., Martínez-Vilalta, A., Muntaner, J. 1981. Invernada de Láridos en el litoral mediterraneo catalán y levantino. Ardeola, núm. 28. Madrid, SEO.

Copete, J. L. (ed.). 1998. Anuari d'ornitologia de Catalunya.1996. Barcelona, Grup Català d'Anellament.

Copete, J. L. (ed.). 2000. Anuari d'ornitologia de Catalunya.1997. Barcelona, Grup Català d'Anellament.

Estrada, J. i Anton, M. (eds.). 2007. Anuari d'ornitologia de Catalunya. 2006. Barcelona, Institut Català d'Ornitologia. www.ornitologia.org/publicacions/anuari4.htm

Feliu, P. 2000. Crònica ornitològica. El Bruel, 32. Castelló d'Empúries, APNAE.

Feliu, P. 2001. Crònica ornitològica. El Bruel, 34. Castelló d'Empúries, APNAE.

Feliu, P. 2001. Crònica ornitològica. El Bruel, 35. Castelló d'Empúries, APNAE.

Feliu, P. 2007a. Anuari ornitològic del Parc Natural de cap de Creus 2001-2005. El Port de la Selva, Paratge Natural del Cap de Creus, Departament de Medi Ambient i Habitatge, Generalitat de Catalunya, Monestir de St Pere de Rodes - Palau de l'Abat. www.comiteempordanes.org/Anuaris/AnuarisPNCC/Anuari_PNCC_01_05.pdf

Feliu, P. 2007b. Anuari ornitològic del Parc Natural de cap de Creus Resum any 2006. www.comiteempordanes.org/Anuaris/AnuarisPNCC/Anuari_PNCC_06.pdf

Feliu, P. (ed.). 2009. Anuari ornitològic del Parc Natural de cap de Creus Resum any 2008. www.comiteempordanes.org/Anuaris/AnuarisPNCC/Anuari_PNCC_08.pdf

Feliu, P. (ed.). 2010a. Anuari ornitològic del Parc Natural de cap de Creus Resum any 2009. www.comiteempordanes.org/Anuaris/AnuarisPNCC/Anuari_PNCC_09.pdf

Feliu, P. 2010b. Anuari ornitològic del Parc Natural de cap de Creus 1950-2000. El Port de la Selva, Parc Natural del Cap de Creus, Departament de Medi Ambient i Habitatge, Generalitat de Catalunya, Monestir de St. Pere de Rodes - Palau de l'Abat. www.comiteempordanes.org/Anuaris/AnuarisPNCC/Anuari_PNCC_50_00.pdf

Fortià, R. 1986 Avifauna de les zones humides. Revista de Girona 115. Girona, Diputació de Girona.

Ferrer, X., Martínez-Vilalta, A. i Muntaner, J. (ed.). 1986. Ocells. A Història Natural dels Països Catalans. Vol. 12. Barcelona. Enciclopèdia Catalana.

IAEDEN. 2002a. La Calàbria núm. 31. www.didal.com/clients/iaeden/clb/clb031.html

IAEDEN. 2002b. La Calàbria núm. 32. www.didal.com/clients/iaeden/clb/clb032.html

IAEDEN. 2002c. La Calàbria núm. 33. www.didal.com/clients/iaeden/clb/clb033.html

IAEDEN. 2002d. La Calàbria núm. 36. www.didal.com/clients/iaeden/clb/clb036.html

IAEDEN. 2002e. La Calàbria núm. 37. www.didal.com/clients/iaeden/clb/clb037.html

IAEDEN. 2002f. La Calàbria núm. 38. www.didal.com/clients/iaeden/clb/clb038.html

IAEDEN. 2002g. La Calàbria núm. 39. www.didal.com/clients/iaeden/clb/clb039.html

IAEDEN. 2002h. La Calàbria núm. 40. www.didal.com/clients/iaeden/clb/clb040.html

IAEDEN. 2002i. La Calàbria núm. 42. www.didal.com/clients/iaeden/clb/clb042.html

IAEDEN. 2002j. La Calàbria núm. 48. www.didal.com/clients/iaeden/clb/clb048.html

IAEDEN. 2003a. La Calàbria núm. 54. www.didal.com/clients/iaeden/clb/clb054.html

IAEDEN. 2003b. La Calàbria núm. 61. www.didal.com/clients/iaeden/clb/clb061.html

IAEDEN. 2003c. La Calàbria núm. 62. www.didal.com/clients/iaeden/clb/clb062.html

IAEDEN. 2003d. La Calàbria núm. 63. www.didal.com/clients/iaeden/clb/clb063.html

IAEDEN. 2003e. La Calàbria núm. 64. www.didal.com/clients/iaeden/clb/clb064.html

IAEDEN. 2003f. La Calàbria núm. 65. www.didal.com/clients/iaeden/clb/clb065.html

IAEDEN. 2003g. La Calàbria núm. 66. www.didal.com/clients/iaeden/clb/clb066.html

IAEDEN. 2003h. La Calàbria núm. 67. www.didal.com/clients/iaeden/clb/clb067.html

IAEDEN. 2003i. La Calàbria núm. 68. www.didal.com/clients/iaeden/clb/clb068.html

ICO. 2010a. Barcelona. Institut Català d'Ornitologia. www.ornitho.cat

ICO. 2010b. Consulta recuperacions de *Hydrocoloeus minutus* a l'Alt Empordà i al Baix Empordà. Barcelona. Institut Català d'Ornitologia.

ICO. 2010c. SIOC. Barcelona. Institut Català d'Ornitologia.
www.sioc.cat/fitxa.php?sci=0&sp=LARMIN

Martí, J. 1994. Crònica ornitològica. El Bruel, 7. Castelló d'Empúries, APNAE.

Martí, J., Streich, E. 1995. Crònica ornitològica. El Bruel, 12. Castelló d'Empúries, APNAE.

Martí, J., Streich, E., Sargatal, J. 1995. Llistat d'ocells P.N.A.E. (I). El Bruel 13. Castelló d'Empúries, APNAE.

Martínez, A. (ed.). 2001. Anuari d'ornitologia de Catalunya.1998. Barcelona, Grup Català d'Anellament. www.ornitologia.org/publicacions/anuari4.htm

Martínez, A. (ed.). 2002. Anuari d'ornitologia de Catalunya.1999. Barcelona, Institut Català d'Ornitologia. www.ornitologia.org/publicacions/anuari4.htm

Malling Olsen, K., Larsson, H. 2003. *Gulls of Europe, Asia and North America*. London, Christopher Helm.

Montràs, T., Ollé, À., Roca, A. 2010. Ocells de l'Empordà. www.frontera.cat

Ollé, A. (coord.). 2007. Anuari d'ornitologia Empordanès 2006. CAE.
www.comiteempordanes.org/Anuaris/Anuari_Emporda_2006.pdf

Ollé, A. i Barriocanal, C. (coord.). 2008. Anuari d'Ornitologia Empordanès. 2007. CAE.
www.comiteempordanes.org/Anuaris/Anuari_Emporda_2007.pdf

Sales, S. (ed.) 2006. Anuari d'Ornitologia de Catalunya. 2002-2005. Barcelona, Institut Català d'Ornitologia. www.ornitologia.org/publicacions/anuari4.htm

Sargatal, J., del Hoyo, J. 1989. Els ocells del Parc Natural dels Aiguamolls de l'Empordà. Barcelona, Lynx.

Sargatal, J., Llinàs, R. 1978. Els ocells de l'Empordà. Figueres. Centre Excursionista Empordanès.

Vayreda, E. 1883. Fauna Ornitològica de la Província de Gerona. Girona, Paciano Torres.

Wallace, D. I. M. & Sage, B. L. 1969. Las aves de la Costa Brava, Cataluña. Ardeola vol. 13 fascículo 2. Madrid, SEO.