

Recull de citacions d'ocell de tempesta (*Hydrobates pelagicus*) a l'Empordà. V2.

Carlos Alvarez-Cros



Ocell de tempesta (*Hydrobates pelagicus*), 25/04/05

© Miguel Ángel Fuentes Rosúa

Comitè Avifaunístic Empordanès (CAE): Carlos Alvarez Cros, Joan Budó Ricart, Gerard Dalmau Bonet, Miguel Àngel Fuentes Rosúa, Joan Ventura Linares.

Citació recomanada: Alvarez-Cros, C. 2024. Recull de citacions d'ocell de tempesta (*Hydrobates pelagicus*) a l'Empordà. V2. Comitè Avifaunístic Empordanès.

L'ocell de tempesta és una espècie amb una àmplia àrea de distribució, que abraça Islàndia, les Illes Britàniques, l'oest de Noruega, França, la península Ibèrica, Canàries i diversos països de la conca mediterrània. Mentre que les poblacions atlàntiques pertanyen a la subespècie nominal, les mediterrànies pertanyen a la subespècie *H. p. melitensis* (del Hoyo, Elliott, Sargatal, 1992). La població occidental d'aquesta darrera es concentra a les Balears i a la zona central del litoral mediterrani espanyol.

Aquest ocell passa l'hivern lluny de les seves colònies de cria, sembla que a alta mar. Les colònies acostumen a estar ubicades a illes i illots i, més rarament, a la costa continental. Pel que fa a la constatació de la nidificació, s'ha de tenir en compte l'extraordinària mobilitat d'aquesta espècie, capaç de recórrer 200 quilòmetres en una nit (Cadiou *in* Gutiérrez, 2011). Aquest fet implica que la presència de l'espècie en època reproductora o la captura d'ocells amb placa incubatriu ben desenvolupada no constitueixen necessàriament indicis certs de cria a un determinat indret (Gutiérrez, 2013).

Antigament, les escasses observacions de què es disposava provenien de cadàvers que apareixien a les platges, després de fortes tempestes, fet que, probablement, li ha donat nom. Vayreda (1883) ja referia la condició d'ocell pelàgic de l'espècie i la seva afició a seguir les embarcacions de pesca. Aquest caràcter pelàgic, la seva mobilitat, la inaccessibilitat de les seves colònies de cria i el fet que només s'hi atansi a la nit, dificulta en gran mesura determinar l'estatus coma a reproductor de les seves poblacions en general i de la catalana en particular.

El primer indici de cria conegut a Catalunya va ser la captura d'un poll, encara incapaç de volar, prop del cap de Begur, al 1971 (Raventós *in* SEO, 1972). Aquesta troballa va fer suposar la cria regular a l'Empordà a diversos autors (Sargatal i Llinàs, 1978, Maluquer, 1981). En tot cas, per tal d'escatir-ne l'entrellat, als anys 1986 i 1987, Víctor Estrada (1988) va prospectar quatre zones, aparentment adients, del litoral català: cap de Creus, cap de Begur, illes Medes i Blanes. Es va registrar forats i esclètixes. A la nit es va parar xarxes amb reclams i es va fer escoltes i es va analitzar egagròpiles d'òliba. S'arribà a capturar 11 ocells: 1 a Blanes i 10 a les Medes, la meitat dels quals presentaven plaques incubatrius ben vascularitzades. Això el va portar a suposar que la Meda Gran podia acollir una població nidificant de 5 a 15 parelles.

Entre 2003 i 2008, Ricard Gutiérrez (2011) va realitzar un estudi més seriós i es va prospectar el cap de Creus, el litoral del Montgrí, les illes Medes i la costa del Garraf. Amb la col·laboració d'especialistes balears, es van escorcollar forats i esclètixes, es va prospectar el mar amb embarcacions fins a 8 milles nàutiques, es va parar xarxes amb reclam i es va instal·lar un centenar de caixes niu: 30 al cap de Creus i 70 a les illes Medes. Entre 2003 i 2007 es va anellar 31 ocells diferents i es va controlar ocells anellats a Balears, Múrcia i Sicília. Al 2005, algunes caixes de les Medes van presentar signes d'ocupació amb presència de plomes i un ou trencat, però no es va trobar cap senyal en anys posteriors. Aquest estudi va concloure que, almenys de manera ocasional, aquesta espècie es reproduïa a l'Empordà i que hi mantenia una presència regular.

Al 2008, de les 30 caixes niu instal·lades el 2006 a l'illa de l'Encalladora, al cap de Creus, se'n van arribar a recuperar 9, cap amb signes d'ocupació. El 5.XI es procedí a la col·locació de 30 de noves. (Feliu, 2008).

Aquests treballs varen trobar continuïtat a partir del 2009 a les illes Medes i, a part de la instal·lació de més caixes niu i la captura per anellament, es va posar en marxa un sistema de trampes fotogràfiques que constataren la presència regular de l'espècie a una zona amb molt de potencial (Gutiérrez, 2013).

Com a conclusió, actualment, l'ocell de tempesta, és considerat un estiu regular a les costes catalanes (especialment les empordaneses), entre març i octubre (Gutiérrez, Estrada i Guinart *in* Estrada i altres, 2004) amb una esporàdica presència hivernal (Gutiérrez i Guinart *in* Herrando i altres, 2011).

LLISTAT DE CITACIONS

Les citacions, que van fins al 31/12/14, estan agrupades per comarca i ordenades cronològicament. S'hi especifica el lloc, la data i el nombre d'exemplars observats. Segueix, entre parèntesi, la referència bibliogràfica.

En aquesta actualització, ja no s'han recollit les citacions concretes del període 2015-2023 (ICO, 2009-2023) perquè, en el seu anàlisi, s'ha vist que pràcticament no modificaven de manera substancial les conclusions obtingudes en el document original. El que sí s'ha fet és incloure-les en la realització de les noves gràfiques i en la interpretació dels resultats.

ALT EMPORDÀ

1956

Sant Pere Pescador. 2 exs. capturats a primers de novembre. (Palaus, 1957).

1991

PNCC. 8 exs. observats algunes milles mar enfora del litoral de Llançà el 2.VIII. (Feliu, 2010b).

PNCC. 1 ex. a cap Norfeu el 31.IX. (Feliu, 2010b).

1996

PNCC. 2 exs. a 20 milles nàutiques a l'est del cap de Creus el 5.VIII. (Feliu, 2010b).

1998

PNCC. 2 exs. a 2 milles nàutiques davant del cap Norfeu el 16.VIII. (Feliu, 2010b).

1999

PNCC. 1 ex. a 15 milles nàutiques al sud-est del cap Norfeu el 15.VIII (Feliu, 2010b).

Mar de Roses. 1 ex. a 15 milles al SE de Roses el 26.IX. (Martínez, 2002).

2000

PNCC. 1 ex. davant del cap Norfeu en vol cap al sud el 23.IV. (Feliu, 2010b).

2001

PNCC. 2 exs. en pas prenupcial cap al nord a la punta del cap de Creus el 14.V. (Feliu, 2007a).

2002

Mar de Roses. 6 exs. observats a la sortida en vaixell el 21.IV. (Sales, 2006).

PNCC. 2 exs. a poques milles nàutiques del cap Norfeu, el 12.V. (Feliu, 2007a).

2003

PNCC. 1 ex. seguint barques de ròssec, entre *Puffinus mauretanicus* i *Puffinus yelkouan*, davant de la punta del cap de Creus, l'11.II. (Feliu, 2007a).

PNCC. 1 ex. a la punta del cap de Creus el 22.IV. (IAEDEN, 2003).

Mar de Roses. 1 ex., el 27.IV. (IAEDEN, 2003).

2004.

Mar de Roses. 3 exs. mar endins, el 21.III. (Sales, 2006).

2005

Mar. 1 mascle adult tacat d'hidrocarburs entra a un pesquer a 60 milles nàutiques de Llançà, el 8.XII. (Gutiérrez i Guinart *in* Herrando i altres, 2011).

2006

PNCC. 14 exs. volant prop de la costa, darrera la Maça d'Oros, a la punta del cap de Creus el capvespre del 16.VII (Feliu, 2007b).

PNCC. 1 ex. a la punta del cap de Creus el 15.IX. (Feliu, 2007b).

2007

PNCC. 2 exs. a la punta de Cap de Creus el 27.IV. (Feliu, 2008).

PNCC. 1 ex. davant el Cap Norfeu i 1 ex. davant Punta Falconera el 28.IV. (Feliu, 2008).

PNCC. 3 exs. en pas davant la punta de Cap de Creus el 5.V. (Feliu, 2008).

PNCC. 1 ex.a 14 m.n. i 1 ex. a 9 milles nàutiques davant la punta de Cap de Creus el 10.V. (Feliu, 2008).

PNCC. 2 exs. en pas davant la punta de Cap de Creus el 7.VII. (Feliu, 2008).

PNCC. 1 ex. a 9 milles nàutiques davant la punta de Cap de Creus el 25.VII. (Feliu, 2008).

PNCC. 1 es. davant la punta de Cap de Creus el 4.VIII. (Feliu, 2008).

2008

PNCC. 1 ex. a l'est de Cap Norfeu el 20.IV. (Feliu, 2008).

PNCC. 5 exs. a 3 milles nàutiques a l'est de Cap de Creus el 7.V. (Feliu, 2008).

PNCC. 1 ex. en pas per la Punta de Cap de Creus el 14.V. (Feliu, 2008).

PNCC. 3 exs. a l'est de Cap de Creus el 20.V. (Feliu, 2008).

2009

PNCC. 1 ex. durant el cens d'aus marines a la Punta de Cap de Creus el 7.II. (Feliu, 2010a).

PNCC. 1 ex. a la Punta de Cap de Creus el 28.III. (Feliu, 2010a).

PNCC. 1 ex. a 6 milles nàutiques migrant cap al nord a la Punta de Cap de Creus el 4.IV. (Feliu, 2010a).

PNCC. 5 exs. el 2.V. (Feliu, 2010a).

PNCC. 1 ex. a 1.5 milles a l'est de Cap de Creus el 7.V. (Feliu, 2010a).

PNCC. 2 exs. aprop de l'illa de s'Encalladora el 10.V. (Feliu, 2010a).

PNCC. 5 exs. a 2 milles nàutiques a Massa d'Oros el 3.VI. (Feliu, 2010a).

PNCC. 4 exs. a la punta del Cap de Creus el 6.VI (PFLB).

PNCC. 1 ex. a l'est de Cap de Creus el 13.VI. (Feliu, 2010a).

PNCC. Un total de 20 exs. observats a l'est de Cap de Creus, al llarg de 6 dies de navegació entre el 15 i el 30.VI

2010

PNCC. 1 ex. durant la sortida en barca de la SEO per l'est de Cap Norfeu el dia 10.IV. (Feliu, 2011).

PNCC. Més de 3 exs. observat mar endins el 16.IV. (Feliu, 2011).

PNCC. Uns 8 exs. a la Punta del Cap de Creus el 18.IV. (Feliu, 2011).

PNCC. 2 exs. volant cap al nord a la Punta del Cap de Creus el 24.IV. (Feliu, 2011).

PNCC. 10 exs. mar endins a l'alçada de Cap de Creus el 24.IV. (Feliu, 2011).

PNCC. 1 ex. a l'est de Cap de Creus l'1.V. (Feliu, 2011).

PNCC. 1 ex. durant la sortida en barca de la SEO a l'est de Cap Norfeu el dia 8.V. (Feliu, 2011).

PNCC. 1 ex. a l'est de Cap Norfeu el 21.V. (Feliu, 2011).

PNCC. Alguns exs. a la zona del rec el 29.V. (Feliu, 2011).

PNCC. 3 exs. avistats a 6 milles nàutiques mar endins del Cap de Creus el 5.VI. (Feliu, 2011).

2011

PNCC. 1 ex. a l'est de Cap de Creus l'1.IV. (ICO, 2009-2023).

Mar de Roses. 4 exs. el 2.IV. (ICO, 2009-2023).

Mar de Roses. 4 exs. el 9.IV. (ICO, 2009-2023).

PNCC. 4 exs. a l'est de Cap de Creus, el 16.IV. (ICO, 2009-2023).

PNCC. 7 exs. a l'est de Cap de Creus, el 7.V. (ICO, 2009-2023).

PNCC. 5 exs. front la punta del Cap de Creus, el 8.V. (ICO, 2009-2023).

PNCC. 4 exs. a l'est de Cap de Creus, el 21.V. (ICO, 2009-2023).

Mar de Roses. 1 ex. el 22.V. (ICO, 2009-2023).

PNCC. 4 exs. a 12 milles nàutiques a l'est del Cap de Creus, el 10.VII. (ICO, 2009-2023).

PNCC. Uns 10 exs. a 12 milles nàutiques a l'est del Cap de Creus, el 16.VII. (ICO, 2009-2023).

Mar de Roses. 2 exs. front l'Almadrava, el 10.VIII. (ICO, 2009-2023).

- PNCC.** 8 exs. front la punta del Cap de Creus, el 3.IX. (ICO, 2009-2023).
PNCC. 4 exs. a algunes milles nàutiques a l'est del Cap de Creus, el 10.IX. (ICO, 2009-2023).
PNCC. 3 exs. front la punta del Cap de Creus, el 24.IX. (ICO, 2009-2023).
PNCC. 2 exs. a 2 milles nàutiques a l'est de Port Lligat, el 25.IX. (ICO, 2009-2023).
Mar de Roses. 1 ex. el 23.X. (ICO, 2009-2023).

2012

- PNCC.** Mínim de 3 exs. front la punta del Cap de Creus, el 5.V. (ICO, 2009-2023).
PNCC. 2 exs. front la punta del Cap de Creus, el 5.V. (ICO, 2009-2023).
PNCC. Mínim de 6 exs. front la punta del Cap de Creus, el 27.V. (ICO, 2009-2023).
PNCC. 1 ex. el 17.VI. (ICO, 2009-2023).
PNCC. 6 exs. front Port de la Selva, el 17.VI. (ICO, 2009-2023).

2013

- PNCC.** 5 exs. front la punta del Cap de Creus, el 3.IV. (ICO, 2009-2023).
PNCC. 3 exs. front la punta del Cap de Creus, l'1.V. (ICO, 2009-2023).
PNCC. 9 exs. al NE de l'Encalladora, el 3.VIII. (ICO, 2009-2023).
PNCC. 1 ex. el 7.VIII. (ICO, 2009-2023).
PNCC. 1 ex. el 7.IX. (ICO, 2009-2023).

2014

- PNCC.** 1 ex., el 15.IV. (ICO, 2009-2023).
PNCC. 2 exs., el 8.VI. (ICO, 2009-2023).
PNCC. 2 exs. front la punta del Cap de Creus, el 6.VIII. (ICO, 2009-2023).
PNCC. 3 exs. front la punta del Cap de Creus, el 28.VIII. (ICO, 2009-2023).
PNCC. 1 ex. front la punta del Cap de Creus, el 6.IX. (ICO, 2009-2023).

BAIX EMPORDÀ

1970.

- Escala – l'Estartit.** Grup de 4 – 5 exs., el 18.V. (Maluquer, 1981).

1971

- Begur.** 1 ex. que encara no vola és capturant nedant, l'1.VIII. (SEO, 1972).

1986

- Illes Medes.** 1 ex. capturat per anellament, la nit del 10 a l'11.V. (Estrada, 1988).
Illes Medes. 1 ex. capturat per anellament, la nit del 24 al 25.V. (Estrada, 1988).

1987

- Illes Medes.** 1 ex. capturat per anellament, la nit del 2 al 3.V. (Estrada, 1988).
Illes Medes. 3 exs. capturats per anellament, la nit del 5 al 6.VI. (Estrada, 1988).
Illes Medes. 2 exs. capturats per anellament, la nit del 6 al 7.VI. (Estrada, 1988).
Illes Medes. 2 exs. capturats per anellament, la nit del 27 al 28.VI. (Estrada, 1988).

1996

- Aigües de Palamós.** 1 ex. a 10 milles nàutiques a l'est de Palamós el 8.VI. (Copete, 1998).
Aigües de Palamós. 1 ex. en vol amb direcció est, a la badia de Palamós el 8.VI. (Copete, 1998).
Aigües de Palamós. 1 ex. en vol amb direcció est, a la badia de Palamós el 18.VI. (Copete, 1998).
Aigües de Palamós. 2 exs. a algunes milles nàutiques a l'est de Palamós el 13.VII. (Copete, 1998).
Aigües de L'Estartit. 6 exs. a 17 milles nàutiques al sud-est de L'Estartit el 19.VII. (Copete, 1998).

1997

- Aigües de Palamós.** 32 exs. entre 300 metres i 4 milles nàutiques a l'est de Palamós l'11.V. (Copete, 2000).

Aigües de Palamós. 7 exs. entre 9 i 14 milles nàutiques a l'est de Palamós l'11.V. (Copete, 2000).

Badia del Ter. 7 exs. l'11.V. (Copete, 2000).

Aigües de Palamós. 20 exs. a l'est de Palamós el 18.V. (Copete, 2000).

Aigües de Palamós. 9 exs. a 10 milles nàutiques al SE de Palamós el 25.V. (Copete, 2000).

1998

Aigües de Palamós. 7 observacions, amb un màxim de 3 exs. a 17 milles nàutiques de Palamós el 19.VII, entre aquesta mateixa data i el 31.X. (Martínez, 2001).

Castell-Platja d'Aro. 3 exs. a finals d'agost, a 15 milles nàutiques mar endins. (Alvarez-Cros, 2013).

Castell-Platja d'Aro. 10 a 12 exs. mar endins, el 15.XI. (Massana, A., com. pers.).

1999

Aigües de Palamós. 1 ex. a 9 milles nàutiques a l'est de Palamós el 15.V. (Martínez, 2002).

Aigües de Palamós. 1 ex. a 6 milles nàutiques de Palamós el 12.VI. (Martínez, 2002).

Aigües de Palamós. 1 ex. a 15 milles nàutiques de Palamós l'11.VII. (Martínez, 2002).

Aigües de Palamós. 5-6 exs. a 15 milles nàutiques a l'Est de Palamós, el 14.VIII. (Martínez, 2002).

Aigües de Palamós. 3 exs. entre 10 i 12 milles nàutiques de Palamós el 21.VIII. (Martínez, 2002).

Aigües de Palamós. 2 exs. entre 10 i 20 milles nàutiques de Palamós l'11.IX. (Martínez, 2002).

2000

Palamós. 9 exs. a 20 milles nàutiques al sud-est de Palamós el 16.IX. (Aymí, Herrando, 2003).

2003

Litoral del Montgrí. 1 ex. capturat per a anellament el 20.VI. (Gutiérrez, Estrada i Guinart *in* Estrada i altres, 2004).

Illes Medes. 2 exs. capturats per a anellament el 20.VI. (Gutiérrez, Estrada i Guinart *in* Estrada i altres, 2004).

2004

Illes Medes. 14 exs. capturats per a anellament amb l'ús de reclam la nit del 18.VI. (Sales, 2006).

2007

Pals. 2 exs. el 7.IV. (Anton, 2008).

Sant Feliu de Guíxols. 5 exs. al davant de la punta de Garbí el 22.IV. (Anton, 2008).

2008

Begur. 1 ex. en pas per davant cap sa Sal el 10.V. (Anton, 2009).

Begur. 1 ex. davant la punta d'es Plom, el 5.VII. (Anton, 2009).

Begur. 1 ex. davant la punta d'es Plom, el 4.X. (Anton, 2009).

2009

Parc Natural de les Illes Medes. 5 exs. capturats per a l'anellament del 12.VI al 23.VI. (Clarabuch, 2011).

Begur 1 ex. volant, costa amunt, davant la punta d'es Plom el 4.XI. (Clarabuch, 2011).

2010

Illes Medes. Mínim de 6 exs. les primeres setmanes de juny (Gutiérrez, 2012).

2011

Illes Medes. 2 exs. el 17.VIII. (ICO, 2009-2023).

2012

Mar de Mont-ras. 1 ex., el 28.II. (ICO, 2009-2023).

Mar de Palafrugell. Uns 4 exs., el 7.V. (ICO, 2009-2023).

Castell-Platja d'Aro. 1 ex. en vol costa amunt, front la desembocadura del Ridaura, el 16.VI. (Alvarez-Cros, 2013).

Illes Medes. 18 exs. capturats per a anellament amb l'ús de reclam la nit del 21 al 22.VI. (Gutiérrez, 2012).

2013

Mar de Torroella de Montgrí. 1 ex., el 14.IV. (ICO, 2009-2023).

Mar de Torroella de Montgrí. Mínim de 4 exs., el 12.V. (ICO, 2009-2023).

Aigües de Begur. Uns 15 exs. a 15 milles nàutiques de Begur el 26.V. (ICO, 2009-2023).

Mar de Torroella de Montgrí. Uns 12 exs., el 9.VI. (ICO, 2009-2023).

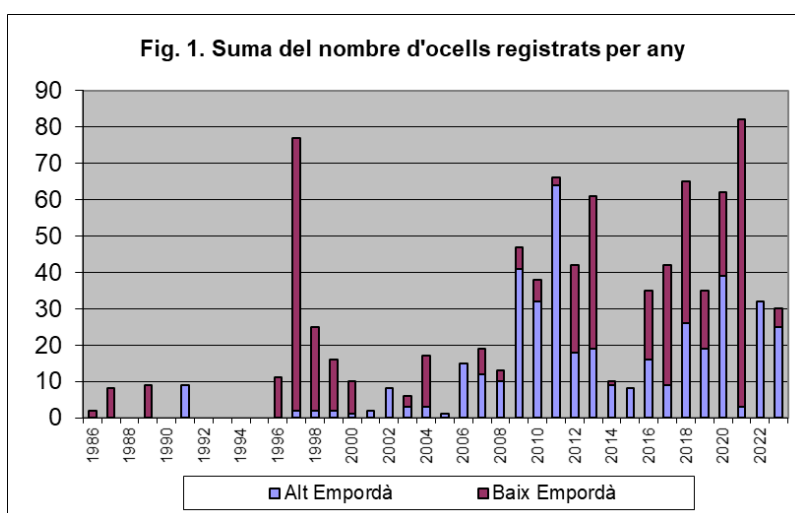
Aigües de Begur. 8 exs. el 14.VII. (ICO, 2009-2023).

Palamós. 2 exs. el 14.VII. (ICO, 2009-2023).

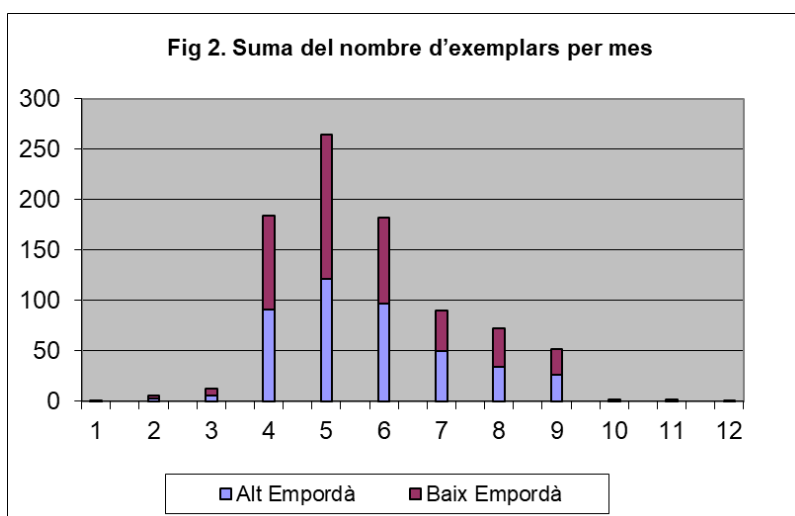
2014

Mar de Torroella de Montgrí. 1 ex., el 23.VI. (ICO, 2009-2023).

La figura 1 mostra una gran irregularitat pel que fa al nombre d'ocells observats per any, amb registres els darrers vint-i-vuit anys. És de suposar que aquesta irregularitat sigui un reflex del grau de prospecció més que una veritable variabilitat anual de les poblacions. També mostra que, durant uns anys, el gruix de les citacions es produïen al Baix Empordà, mentre que, posteriorment, són més nombroses les de l'Alt Empordà. L'explicació és que algun dels principals generadors d'observacions del Baix Empordà deixà de comunicar-les quan l'anuari ornitològic català es va deixar d'editar temporalment. A aquest fet s'hi afegeix que la major part de captures per anellament, s'ha fet al Baix Empordà.



Pel que fa a la fenologia, la figura 2 mostra amb claredat que l'ocell de tempesta és una espècie de caràcter migrador i estival, present a les aigües empordaneses, preferentment d'abril a setembre, amb els màxims al mes de maig. Com s'ha dit a la introducció, la presència de l'espècie en època reproductora o la captura d'ocells amb placa incubatriu ben desenvolupada no constitueixen necessàriament indicis



certs de cria a un determinat indret. Així, les Illes Medes podrien constituir una àrea d'alimentació d'ocells reproductors de les colònies de les costes valenciana i balear (Gutiérrez *in* Franch i altres, 2021).

A l'hivern és ocasional o, pràcticament, absent. De tota manera, s'ha de tenir en compte que durant els mesos freds, la prospecció des d'embarcació, lluny de la costa, és molt menor que en èpoques de meteorologia més amable.

AGRAÏMENTS

Vull agrair a tots els observadors l'esforç de registre de les seves citacions, i també a Miguel Ángel Fuentes Rosúa per haver cedit la fotografia que il·lustra el text.

REFERÈNCIES BIBLIOGRÀFIQUES

Alvarez-Cros, C. (ed.). 2013. Anuari ornitològic de la vall del Ridaura (Costa Brava), 2012. www.ocellsvallridaura.comxa.com/Anuaris/Anuari_vall_Ridaura_2012.pdf

Anton, M. (ed.). 2008. Anuari d'ornitologia de Catalunya. 2007. Barcelona, Institut Català d'Ornitologia.

Anton, M. (ed.). 2009. Anuari d'ornitologia de Catalunya. 2008. Barcelona, Institut Català d'Ornitologia.

Aymí, R i Herrando, S. (ed.). 2003. Anuari d'ornitologia de Catalunya. 2000. Barcelona, Institut Català d'Ornitologia.

Clarabuch, O. (ed.). 2011. Anuari d'Ornitologia de Catalunya. 2009. Barcelona: Institut Català d'Ornitologia.

Copete, J. L. (ed.). 1998. Anuari d'ornitologia de Catalunya.1996. Barcelona, Grup Català d'Anellament.

Copete, J. L. (ed.). 2000. Anuari d'ornitologia de Catalunya.1997. Barcelona, Grup Català d'Anellament.

del Hoyo, J., Elliott, A. i Sargatal, J. 1992. Hadbook of the Birds of the World. Vol.: 1. Barcelona. Lynx Edicions.

Estrada, J., Pedrocchi, V., Brotons, L., Herrando, S. (eds.). 2004. Atlas dels ocells nidificants de Catalunya 1999-2002. Barcelona. Institut Català d'Ornitologia (ICO)/Lynx Edicions.

Estrada, V. 1988. Nuevos datos sobre el estatus y distribución actual del paíño comun *Hydrobates pelagicus melitensis* en Cataluña (España). Ardeola vol. 35 fascículo 1. Madrid, SEO.

Feliu, P. 2007a. Anuari ornitològic del Parc Natural de cap de Creus 2001-2005. El Port de la Selva, Paratge Natural del Cap de Creus, Departament de Medi Ambient i Habitatge, Generalitat de Catalunya, Monestir de St Pere de Rodes - Palau de l'Abat. www.comiteempordanes.org/Anuaris/AnuarisPNCC/Anuari_PNCC_01_05.pdf

Feliu, P. 2007b. Anuari ornitològic del Parc Natural de cap de Creus Resum any 2006.

www.comiteempordanes.org/Anuaris/AnuarisPNCC/Anuari_PNCC_06.pdf

Feliu, P. (ed.). 2008. Anuari ornitològic del Parc Natural de cap de Creus Resum any 2007. www.comiteempordanes.org/Anuaris/AnuarisPNCC/Anuari_PNCC_07.pdf

Feliu, P. (ed.). 2009. Anuari ornitològic del Parc Natural de cap de Creus Resum any 2008. www.comiteempordanes.org/Anuaris/AnuarisPNCC/Anuari_PNCC_08.pdf

Feliu, P. (ed.). 2010a. Anuari ornitològic del Parc Natural de cap de Creus Resum any 2009. www.comiteempordanes.org/Anuaris/AnuarisPNCC/Anuari_PNCC_09.pdf

Feliu, P. 2010b. Anuari ornitològic del Parc Natural de cap de Creus 1950-2000. El Port de la Selva, Parc Natural del Cap de Creus, Departament de Medi Ambient i Habitatge, Generalitat de Catalunya, Monestir de St. Pere de Rodes - Palau de l'Abat. www.comiteempordanes.org/Anuaris/AnuarisPNCC/Anuari_PNCC_50_00.pdf

Feliu, P. (ed.). 2011. Anuari ornitològic del Parc Natural de cap de Creus Resum any 2010.

Gutiérrez, R. 2011. Programa de seguimiento de *Hydrobates pelagicus melitensis* e instal·lació de caxas-nido en Catalunya. (Eds.) 2011. Actas del 6º Congreso del GIAM y el Taller internacional sobre la Ecología de Paiños y Pardelas en el sur de Europa. Boletín del Grupo Ibérico de Aves Marinas, 34. Madrid, SEO/BirdLife. <http://www.seo.org/wp-content/uploads/2013/05/Bol-GIAM-n%C2%BA34-verano2011.pdf>

Gutiérrez, R. 2012. Ocells de tempesta mediterranis a Catalunya en l'època de cria. Birds in Spain Blog. <http://birdspain.blogspot.com/search/label/Hydrobates%20pelagicus%20melitensis>

Gutiérrez, R. 2021. Ocell de tempesta *Hydrobates pelagicus*. In Franch, M., Herrando, S., Anton, M., Villero, D., Brotons, L. 2021. Atlas dels ocells nidificants a Catalunya. Distribució i abundància 2015-2018 i canvi des de 1980. Institut Català d'Ornitologia / Cossetània edicions. Barcelona.

Herrando, S., Brotons, L., Estrada, J., Guallar, S., Anton, M. (eds.). 2011. Atlas dels ocells de Catalunya a l'hivern 2006-2009. Barcelona. Institut Català d'Ornitologia (ICO)/Lynx Edicions.

ICO. 2009-2023. Portal ornitho.cat. ICO, Barcelona. www.ornitho.cat

IAEDEN. 2003. La Calàbria núm. 69. www.didal.com/clients/iaeden/clb/clb069.html

Maluquer, J. 1981. Els ocells de les terres catalanes. 3ª edició, ampliada. Barcelona, Editorial Barcino Fundació Jaume I.

Martí, J., Streich, E., Sargatal, J. 1995. Llistat d'ocells P.N.A.E. (I). El Bruel 13. Castelló d'Empúries, APNAE.

Martínez, A. (ed.) 2001. Anuari d'ornitologia de Catalunya. 1998. Barcelona, Grup Català d'Anellament.

Martínez, A. (ed.) 2002. Anuari d'ornitologia de Catalunya. 1999. Barcelona, Grup Català d'Anellament.

Palaus, F. J. 1957. Algunas recientes citas de aves interesantes en Cataluña. Ardeola vol. 3, fascículo 2. Madrid, SEO.

Sales, S. (ed.). 2006. Anuari d'ornitologia de Catalunya. 2002-2005. Barcelona, Institut Català d'Ornitologia.

Sargatal, J., Llinàs, R. 1978. Els ocells de l'Empordà. Figueres. Centre Excursionista Empordanès.

SEO. 1972. Noticiario de la avifauna. Ardeola vol. 16 fascículo 1. Madrid, SEO.

Vayreda, E. 1883. Fauna Ornitológica de la Provincia de Gerona. Girona, Paciano Torres.