

Recull de citacions de verderola (*Emberiza citrinella*) a l'Empordà. V2.

Carlos Alvarez-Cros



Verderola (*Emberiza citrinella*)

© Fran Tralalon Carricondo

Comitè Avifaunístic Empordanès (CAE): Carlos Alvarez Cros, Joan Budó Ricart, Gerard Dalmau Bonet, Miguel Ángel Fuentes Rosúa, Joan Ventura Linares.

Citació recomanada: Alvarez-Cros, C. 2022. Recull de citacions de verderola (*Emberiza citrinella*) a l'Empordà. V2. Comitè Avifaunístic Empordanès.

A primers d'aquest segle, a la Unió Europea dels 25, la població nidificant de verderola s'estimava entre 10.000.000 i 20.000.000 parelles i havia sofert un descens moderat entre els anys 1990 i 2000 (BirdLife International. 2004).

A nivell català, és considerada una espècie resident a la Catalunya humida i als Prepirineus i Pirineus, que es presenta com a migrador i hivernant comú i regular a les comarques interiors properes a les de cria, mentre que és molt més escassa o rara al litoral (ICO, 2010c).

Vayreda (1883), que també coneixia aquest ocell amb el nom de verdosa ("bardosa"), escrivia que niava als boscos subpirinencs gironins i, a l'hivern, baixava a la plana, en bon nombre, barrejat amb pinsans. Un segle més tard, Sargatal i Llinàs (1978) en definien l'estatus empordanès com a migrador i hivernant poc freqüent, sense dades de nidificació.

Pel que fa a l'Alt Empordà, la situació referida per Sargatal i Llinàs és corroborada, posteriorment, per altres autors a l'Albera (Budó i Grabulosa i Fèlix, 1997), al PNCC (Feliu, 2008) i al PNAE (Del Hoyo i Sargatal, 1989; Martí, Streich, Sargatal, 1996). En tot cas, malgrat que durant els treballs de camp dels dos primers Atles dels ocells nidificants de Catalunya (Muntaner i altres, 1983; Estrada i altres, 2004), es detectà un reduït nucli reproductor, aparentment isolat i en regressió, al massís de les Salines, a l'extrem oriental de l'àrea de distribució catalana de l'espècie, al darrer Atlas de nidificants (Franch i altres, 2021) aquest nucli no s'ha tornat a detectar.

Al Baix Empordà és considerada una espècie migradora ocasional al Baix Ter (Burgas i Burgas, 2004) i molt rara a la vall del Ridaura (Alvarez-Cros, 2010)

LLISTAT DE CITACIONS

Les citacions, que van fins al 31/12/11, estan agrupades per comarca i ordenades cronològicament. S'hi especifica el lloc, la data i el nombre i sexe dels exemplars observats. Segueix, entre parèntesi, la referència bibliogràfica.

1959 - 1966

3 observacions, a l'Empordà sense especificar localitats, una a finals de maig i dues al setembre (Wallace i Sage, 1968)

ALT EMPORDÀ

1933

Roses. 1 ex. adult anellat a Breslau, Polònia, el 31/01/33, és recuperat a Roses, el 21/02/33 (ICO, 2010b).

1989

PNCC. 2 exs. a la punta del cap de Creus el 19.II (Feliu, 2010).

1991

PNCC. 1 ex. al cap Norfeu el 31.IX (Feliu, 2010).

1996

PNAE. 2 exs. a l'estany de Vilaüt el 18.II (Copete, 1998).

2002

PNAE. 4 exs. a l'estany de Vilaüt el 26.X (Sales, 2006).

PNAE. 1 ex. en vol per les Llaunes el 12.XI (IAEDEN, 2002).

2004

PNAE. 1 mascle anellat als Roncaires el 26.I (Sales, 2006).
PNAE. 1 mascle anellat als Roncaires el 3.III (Sales, 2006).
PNAE. 1 femella anellada als Roncaires el 4.III (Sales, 2006).
PNCC. 3 exs. a la punta del cap de Creus el 7.XII; interessant cita arran de mar. (Feliu, 2007a).

2005

PNAE. 1 ex. a l'estany Europa el 3.II (Sales, 2006).
PNCC. 2 exs., un adult i un jove, a cala Culip, el 24.IX; interessant cita, de nou ben a prop del mar. (Feliu, 2007a).

2006

Pedret i Marzà. 1 ex.a en un grup de gratapalles, el 19.II (Ollé, 2007).
L'Albera. 1 mascle a Sant Quirze de Colera, Rabós, el 4.IV (Estrada i Anton, 2007).
PNCC. 1 ex. femella a la Punta de Cap de Creus el 6.XI (Feliu, 2007b).
PNAE. 1 ex.a l'estany de Palau, el 27.XI (Ollé, 2007).
PNCC. 2 exs., mascle i femella al Pujolar el 13.XII (Feliu, 2007b).

2007

PNCC. 1 ex. prop del far del cap de Creus el 17.I (Anton, 2008).
PNAE. 2 mascles davant el Pallejà el 22.I (Ollé i Barriocanal, 2008).
PNAE. 4 exs. als arrossars de la Gallinera el 3.II (Ollé i Barriocanal, 2008).
Salines-Bassegoda. Una parella als prats de mas Sobirats, Maçanet de Cabrenys, el 16.VI; nou quadrat UTM 10x10 de cria possible (Anton, 2008).

2009

L'Albera. 1 mascle. Estany d'en Martí, Cantallops, el 4.I. (Montràs, Ollé i Roca, 2011)..
L'Albera. 1 ex. als prats de Mas Pils, el 7.I. (Montràs, Ollé i Roca, 2011)..
L'Albera. 1 ex. al Dolmen de la Cabana Arqueta, el 8.I (Montràs, Ollé i Roca, 2011)..
PNAE. 1 ex. als prats de can Comes, el 22.I. (Montràs, Ollé i Roca, 2011)..
PNAE. 1 ex. a la closa Salobrosa, el 4.II. (Montràs, Ollé i Roca, 2011)..
PNCC. 1 ex. a Sant Quirze de Colera el 8.III. (Montràs, Ollé i Roca, 2011)..

2010

L'Escala. 3 exs. a Sant Martí d'Empúries, el 14.III. (ICO, 2022).
PNAE. Presència a can Comes, el 5.XII. (ICO, 2022).

2011

PNAE. 1 ex. a S. A. C. Empúriabrava, el 26.I. (Montràs, Ollé i Roca, 2011)..
PNAE. 2 exs. a Cinclaus, el 29.I. (Montràs, Ollé i Roca, 2011)..
PNAE. 1 ex. a can Comes, el 13.II. (ICO, 2022).
PNCC. 1 ex. a la punta del cap de Creus, el 5.III. (ICO, 2022).
PNAE. 1 ex., el 16.XII. (ICO, 2022).
Vilatenim. 1 ex. el 30.XII. (Montràs, Ollé i Roca, 2011).

BAIX EMPORDÀ

1984

Castell d'Aro. 1 mascle mort, al febrer. (Alvarez, 1999).

1993

Castell d'Aro. 1 mascle, el 17.X. (Alvarez, 1999).

2007

Santa Cristina d'Aro. 1 ex. a can Provencal el 13.X (Anton, 2008).
Belcaire d'Empordà. 1 ex. a Sobrestany el 28.XII (Anton, 2008).

2008

Sobrestany. 2 exs. el 27.XI (Anton, 2009).

2009

Pals. 1 ex. als arrossars el 3.XI (ICO, 2022).

2010

Sobrestany. 1 ex. el 17.I (Montràs, Ollé i Roca, 2011)..

Pals. 1 ex. a les basses d'en Coll el 13.XI (ICO, 2022).

Pals. 1 ex. el 13.XI (ICO, 2022).

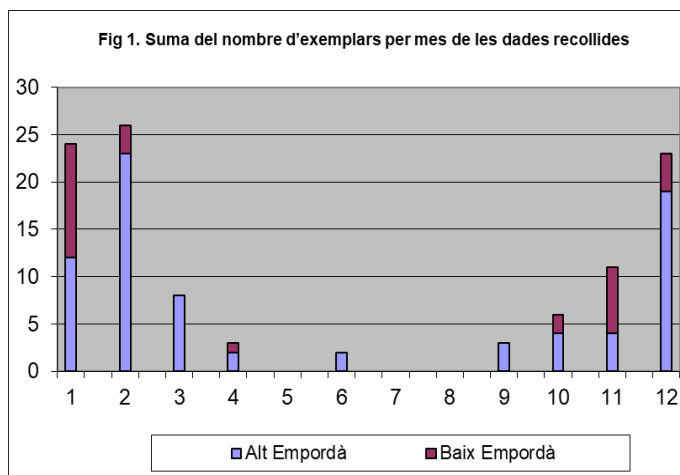
2011

Sobrestany. 8 exs. el 8.I (Montràs, Ollé i Roca, 2011).

En aquesta actualització, ja no s'han recollit les citacions concretes del període 2012-2021 perquè, en el seu anàlisi, s'ha vist que pràcticament no modificaven de manera substancial les conclusions obtingudes en el document original. El que sí s'ha fet és incloure-les en la realització de les noves gràfiques i en la interpretació dels resultats.

A l'Empordà, la verderola és una espècie nidificant molt escassa, localitzada i irregular. Anys enrere s'havia localitzat una molt petita quantitat de parelles reproductores, a l'extrem nord-oest de les nostres comarques, mancades d'un seguiment seriós i continuat (Ollé i altres, 2009) que no s'ha tornat a trobar als treballs de camp del darrer Atlas català d'ocells nidificants (Franch i altres, 2021).

Com hivernant i durant els passos migratoris és una espècie molt escassa, que pot passar fàcilment desapercebuda, ja que sovint es barreja amb altres espècies de granívors. A la bibliografia consultada, només hi ha 98 ocells registrats als darrers 20 anys. La figura 1, mostra que es tracta, fonamentalment, d'un ocell de presència hivernal, probablement regular, sobre tot a l'Alt Empordà.



Pel que fa a la procedència dels ocells que ens visiten, només es compta amb una única i antiga recuperació a Roses d'un ocell anellat a Polònia (ICO, 2010).

AGRAÏMENTS

Vull agrair a tots els observadors les citacions realitzades i registrades, ja que sense el seu esforç no s'hauria pogut portar a terme aquest recull. També a Fran Tralobal Carricondo per haver cedit la imatge que il·lustra el text i a l'ICO per facilitar les dades de les recuperacions, a Catalunya, d'ocells anellats.

REFERÈNCIES BIBLIOGRÀFIQUES

Alvarez, C. 1999. Els ocells de la vall del Ridaura. Sant Feliu de Guíxols, Ajuntament de Sant Feliu de Guíxols.

Alvarez-Cros, C. (coord.). 2010. Anuari ornitològic de la vall del Ridaura (Costa Brava), 1999 - 2008. Àncora, Suplement del núm.: 3.143. Associació Cultural Bitàcola, Sant Feliu de Guíxols. www.ocellsvallridaura.comxa.com/Anuaris/Anuari_vall_Ridaura_1999_2008.pdf

Anton, M. (ed.) 2008. Anuari d'ornitologia de Catalunya.2007. Barcelona, Institut Català d'Ornitologia. www.ornitologia.org/publicacions/anuari4.htm

Anton, M. (ed.). 2009. Anuari d'Ornitologia de Catalunya. 2008. Barcelona, Institut Català d'Ornitologia. www.ornitologia.org/publicacions/anuari4.htm

BirdLife International. 2004. Birds in the European Union: a status assessment. Wageningen, The Netherlands: BirdLife International.
http://www.birdlife.org/action/science/species/birds_in_europe/birds_in%20the_eu.pdf

Budó, J., Grabulosa, i., Fèlix, J. 1997. Els vertebrats de l'Albera : vessant meridional. Annals de l'Institut d'Estudis Empordanesos, vol. 30. Figueres, Institut d'Estudis Empordanesos.

Burgas, A., Burgas, D. 2004. Papers del Montgrí, 23. Aiguamolls del Ter. Els Ocells. Torroella de Montgrí, Can Quintana Museu de la Mediterrània.

Copete, J. L. (ed.). 1998. Anuari d'ornitologia de Catalunya.1996. Barcelona, Grup Català d'Anellament. www.ornitologia.org/publicacions/anuari4.htm

Estrada, J. i Anton, M. (eds.). 2007. Anuari d'ornitologia de Catalunya. 2006. Barcelona, Institut Català d'Ornitologia. www.ornitologia.org/publicacions/anuari4.htm

Estrada, J., Pedrocchi, V., Brotons, L., Herrando, S. (eds.) 2004. Atlas dels ocells nidificants de Catalunya 1999-2002. Barcelona. Institut Català d'Ornitologia (ICO)/Lynx Edicions.

Feliu, P. 2007a. (ed.). Anuari ornitològic del Parc Natural de cap de Creus 2001-2005. El Port de la Selva, Paratge Natural del Cap de Creus, Departament de Medi Ambient i Habitatge, Generalitat de Catalunya, Monestir de St Pere de Rodes - Palau de l'Abat. www.comiteempordanes.org/Anuaris/AnuarisPNCC/Anuari_PNCC_01_05.pdf

Feliu, P. 2007b. (ed.). Anuari ornitològic del Parc Natural de cap de Creus Resum any 2006. www.comiteempordanes.org/Anuaris/AnuarisPNCC/Anuari_PNCC_06.pdf

Feliu, P. (ed.). 2008. Anuari ornitològic del Parc Natural de cap de Creus Resum any 2007. www.comiteempordanes.org/Anuaris/AnuarisPNCC/Anuari_PNCC_07.pdf

Feliu, P. 2010. Anuari ornitològic del Parc Natural de cap de Creus 1950-2000. El Port de la Selva, Parc Natural del Cap de Creus, Departament de Medi Ambient i Habitatge, Generalitat de Catalunya, Monestir de St. Pere de Rodes - Palau de l'Abat.
www.comiteempordanes.org/Anuaris/AnuarisPNCC/Anuari_PNCC_50_00.pdf

Franch, M., Herrando, S., Anton, M., Villero, D., Brotons, L. 2021. Atlas dels ocells nidificants a Catalunya: Distribució i abundància 2015-2018 i canvi des de 1980. Barcelona. Institut Català d'Ornitologia / Cossetània Edicions.

IAEDEN. 2002. La Calàbria, núm.: 46. <http://www.didal.com/clients/iaeden/clb/clb046.html>

ICO. 2022. Barcelona. Institut Català d'Ornitologia.

www.ornitho.cat

ICO. 2010. Consulta de recuperacions de *Emberiza citrinella* a l'Alt Empordà i al Baix Empordà. Barcelona. Institut Català d'Ornitologia.

ICO. 2010c. SIOC. Barcelona. Institut Català d'Ornitologia.
www.sioc.cat/fitxa.php?sci=1&sp=EMBCIT

Martí, J., Streich, E., Sargatal, J. 1996. Llistat d'ocells P.N.A.E. (II). El Bruel 14. Castelló d'Empúries, APNAE.

Montràs, T., Ollé, À., Roca, A. 2011. www.frontera.cat

Muntaner, J., Ferrer, X., Martínez-Vilalta, A. 1983. Atlas dels ocells nidificants de Catalunya i Andorra. Barcelona, Ketres.

Ollé, A. (coord.). 2007. Anuari d'ornitologia Empordanès 2006. CAE.
www.comiteempordanes.org/Anuaris/Anuari_Emporda_2006.pdf

Ollé, A., Alvarez, C., Barriocanal, C., Bertran, M., Budó, J., Burgas, A. Capalleras, E. & Campsolines, A. 2009. Espècies d'aus nidificants prioritàries a l'Empordà 2009, Informe IV. Comitè Avifaunístic Empordanès (CAE).
http://www.comiteempordanes.org/Seguiment/Nidificants_2009.pdf

Ollé, A. i Barriocanal, C. (coord.). 2008. Anuari d'Ornitologia Empordanès. 2007. CAE.
http://www.comiteempordanes.org/Anuaris/Anuari_Emporda_2007.pdf

Sales, S. (ed.) 2006. Anuari d'Ornitologia de Catalunya. 2002-2005. Barcelona, Institut Català d'Ornitologia. www.ornitologia.org/publicacions/anuari4.htm

Sargatal, J., del Hoyo, J. 1989. Els ocells del Parc Natural dels Aiguamolls de l'Empordà. Barcelona, Lynx.

Sargatal, J., Llinàs, R. 1978. Els ocells de l'Empordà. Figueres. Centre Excursionista Empordanès.

Vayreda, E. 1883. Fauna Ornitològica de la Província de Gerona. Girona, Paciano Torres.

Wallace, D. I. M. & Sage, B. L. (1968) Las aves de la Costa Brava, Cataluña (Conclusión). Ardeola vol. 14 fascículo 1. Madrid, SEO.