

Recull de citacions d'esperver d'espatlles negres (*Elanus caeruleus*) a l'Empordà.

Carlos Alvarez-Cros



Esparver d'espatlles negres (*Elanus caeruleus*)

© Carlos Alvarez-Cros

Comitè Avifaunístic Empordanès (CAE): Carlos Alvarez Cros, Joan Budó Ricart, Gerard Dalmau Bonet, Miguel Àngel Fuentes Rosúa, Joan Ventura Linares.

Citació recomanada: Alvarez-Cros, C. 2017. Recull de citacions d'esperver d'espatlles negres (*Elanus caeruleus*) a l'Empordà. Comitè Avifaunístic Empordanès.

L'esparver d'espallles negres té una àrea de distribució afro-tropical i sud asiàtica. Ocupa tota l'Àfrica, principalment al sud del Sàhara i la part meridional d'Àsia, des de l'Índia a Indonèsia i Nova Guinea. Les poblacions europees de la península Ibèrica i França només representen una petita part dels efectius mundials (del Hoyo i altres, 1994).

Fins a començament de la dècada dels vuitanta del segle passat, l'àrea de distribució europea es circumscriu al quadrant sud-occidental de la península Ibèrica. De llavors ençà, s'ha anat expandint cap al nord i l'est.

La primera citació registrada a Catalunya, es refereix a un exemplar adult observat i fotografiat, per J. R. Pons (1964), el 22 de setembre de 1963, a la zona del Collsacabra, entre Can Toni Gros i Rupit, a la província de Barcelona. No va ser però, fins al 1998 que es va detectar la primera nidificació de dues parelles, una a la Segarra (Pont, F., Bonfil, J. i Estrada, J. *in* Martínez, 2001) i l'altra a l'Urgell (Nievas, A. i altres *in* Martínez, 2001). Aquell mateix any una parella crià al Languedoc-Roussillon, encara que sense continuïtat en anys posteriors. En tot cas, alguns anys abans ja s'havia establert com a nidificador a França, especialment a la regió d'Aquitània on es va detectar la primera temptativa de nidificació al 1983 i, a partir de 1990, es va consolidar com un nidificant regular (Schreiber i altres, 2008). La població reproductora catalana, s'ha estimat entre les 3 i les 20 parelles (ICO, 2013), i es concentra a la plana lleidatana. De tota manera, aquesta estimació és difícil de fer ja que no és un ocell massa fidel a les seves localitats de cria. A més, es tracta d'una espècie de cria oportunista, és a dir, que pot criar a qualsevol època de l'any, en funció de la disponibilitat de menjar.

LLISTAT DE CITACIONS

Les citacions, que van fins al 31/12/16, estan agrupades per comarca i ordenades cronològicament. S'hi especifica el lloc, la data i el nombre d'exemplars observats. Segueix, entre parèntesi, la referència bibliogràfica.

ALT EMPORDÀ

1995

PNAE. 1 ex. del 14.X a final d'any pels voltants de Vilaüt i Mornau (Copete, 1998) (Martí i Streich 1995). 1a citació a l'Empordà i 3a a Catalunya.

1996

PNAE. 1 ex. el mateix de la citació anterior, fins el 5.V, a Delfià (Copete, 1998).

1997

PNAE. 1 ex. el 6.IV, pels voltants de Vilaüt i Mornau (Copete, 2000).

1998

PNAE. 1 ex. el 23.V, a les closes de Mornau (Martínez, 2001).

1999

PNAE. 1 ex. el 16.I, als prats de can Comes (Martínez, 2002).

PNAE. 1 ex. l'11.IV, a la RN2 (Martínez, 2002).

2002

PNAE. 1 ex. adult el 15.V, als Fangassos i estanys del Matà (Sales, 2006).

2004

Garriguella. 1 ex. adult el 24.V (Sales, 2006). Citació homologada pel Comitè Avifaunístic de Catalunya (López i Clavell, 2009). Es localitza l'11.VI, a Delfià, augmentant a 2 adults el 15.VII. S'observen còpules a partir del 23.VII. El 09.VIII apareix un tercer ex, aquest cop juvenil. El 21.VIII ja no es localitza un dels adults (mascle). L'última observació és l'01.IX amb una femella adulta i 1 juvenil (Budó i altres, 2005).

Rabós. 2 adults, mascle i femella el 14.VIII i 15.VIII, a Delfià; probablement els mateixos exemplars observats anteriorment a Garriguella (Sales, 2006). Citació homologada pel Comitè Avifaunístic de Catalunya (López i Clavell, 2009).

PNAE. 1 ex. el 30.VI, adult a Vilaüt (Sales, 2006).

Garriguella - Cantallops. Un exemplar juvenil del 21.VIII.2004 al 23.VIII.2004. (Gutiérrez, 2004).

Garriguella. 3 exs. el 24.VIII (Sales, 2006).

2006

Vilabertran. 1 adult el 20.I, parat en un cable elèctric (Estrada i Anton, 2007).

PNAE. Un exemplar als prats de can Comes l'1.III.2006. Citació no acceptada pel CAC. (López i Clavell, 2009).

Garriguella. 1 adult el 18.VII, caçant en unes vinyes (Estrada i Anton, 2007).

2007

Garriguella. 1 ex. el 27.IV, caçant en uns erms prop d'unies vinyes (Anton, 2008).

2008

PNAE. 1 ex. el 28.IV, als prats de can Comes el 28.IV (Anton, 2009).

2009

Vila-sacra - Fortià. 1 ex. del 31.X a final d'any, entre Vila-sacra i Fortià (Clarabuch, 2011).

2010

Vila-sacra - Fortià. 1 ex. (el mateix de la citació anterior) de primers d'any al 31.III, entre Vila-sacra i Fortià (ICO, 2016).

Ordís. 1 ex. el 04.III (ICO, 2016).

PNAE. 1 ex. el 14.III, als arrossars de la Gallinera (ICO, 2016).

L'Estanyol. Un exemplar de segon any/adult, el 30.III.2010. (Montràs, Ollé, Roca i altres, 2009 - 2011). Citació homologada pel Comitè Avifaunístic de Catalunya (Burgas i altres, 2014).

2011

PNAE. 1 ex. de segon any/adult, el 19.III a Sant Joan Sescloses. (Montràs, Ollé, Roca i altres, 2009 - 2011).

PNAE. 1 ex. el 25.IV a Vilaüt (ICO, 2016).

Cabanes. 1 ex. el 9.VII (ICO, 2016).

2012

Rabós. 1 ex. els dies 19.V i 26.V (ICO, 2016).

2013

Garriguella. 1 ex. el 8.VII (ICO, 2016).

Rabós. 1 ex. els dies 14.VII i 22.VII (ICO, 2016).

Penardell - Pau. 1 ex. adult el 29.X (ICO, 2016). Citació homologada pel Comitè Avifaunístic Empordanès (Alvarez i altres, 2014).

2014

L'Escala - Cinclaus. 1 ex. immadur del 29.X a l'01.XI (ICO, 2016).

BAIX EMPORDÀ

2005

La Tallada – Bellcaire d'Empordà. Un exemplar el 27.XII. Citació no acceptada pel CAC. (López i Clavell, 2009).

2009

La Tallada d'Empordà. 1 ex. el 05.IX (Clarabuch, 2011).

2014

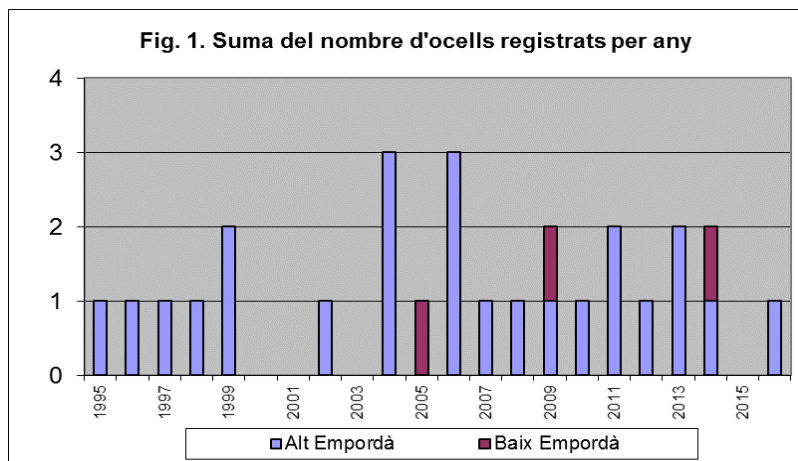
Sant Feliu de Boda. Un adult del 8.X.2011 al 9.X.2011. (Montràs, Ollé, Roca i altres, 2009 - 2011).

2016

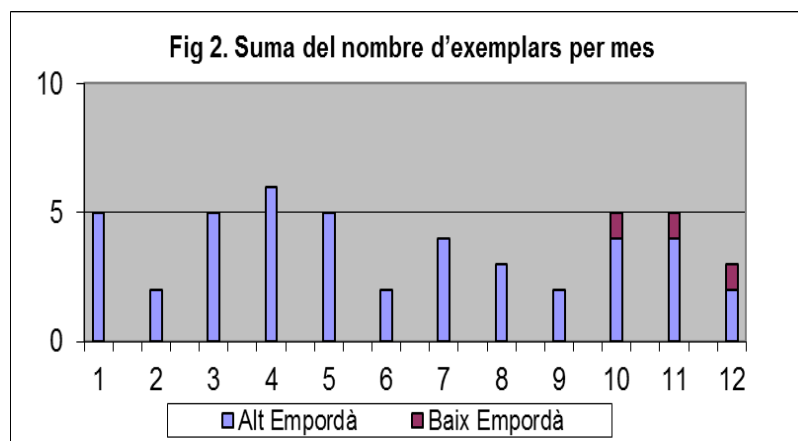
Palu-sator. 1 ex. el 09.I (ICO, 2016).

La majoria de les citacions empordaneses d'esparver d'espattes negres s'ha fet a l'Alt Empordà o a la part nord del Baix Empordà, essent la de Palau-sator la més meridional.

Des que al 1995 es va fer la primera observació, fins enguany, s'ha citat cada any excepte 2000, 2001, 2003 i 2015. Sempre han estat individus solitaris, a excepció de l'estiu de 2004 quan es van arribar a observar fins a tres exemplars junts: dos adults i un juvenil. En tot cas, tot i haver-se observat els dos adults copulant, els mateixos autors de les observacions (Capalleres, E. i Bertran, M., *in* Budó i altres, 2005) no arriben a confirmar la nidificació i també apunten l'opció que es tractés d'ocells en dispersió que confluïssin en una mateixa àrea adient. Per tant, estem davant d'una espècie de presència molt escassa i no del tot regular a les nostres comarques.



Les citacions es reparteixen durant tots els mesos de l'any i s'ha donat dos cassos d'hivernada: un exemplar romangué de mitjans d'octubre de 1995 fins a primers de maig de 1996 i un altre, de final d'octubre de 2009 a final març de 2010. Malgrat les poques dades disponibles sembla que les dades d'ocells en migració primaveral es concentren de març a maig i les de tardor a l'octubre i novembre. Apart d'aquestes també hi ah citacions hivernals i estivals especialment als mesos de gener i juliol



AGRAÏMENTS

Vull agrair a tots els observadors l'esforç de registre de les seves citacions, ja que sense el seu esforç no s'hauria pogut portar a terme aquest recull.

REFERÈNCIES BIBLIOGRÀFIQUES

Alvarez, C., Betran, M., Budó, J., Fuentes, M. A., Dalmau, G., Ventura, J. 2014. 8è Informe d'homologació de citacions del Comitè Avifaunístic Empordanès. Comitè Avifaunístic Empordanès.

www.comiteempordanes.org/Homologacions/8e_Informe_homologacio.pdf

Anton, M. (ed.). 2008. Anuari d'ornitologia de Catalunya. 2007. Barcelona, Institut Català d'Ornitologia.

Anton, M. (ed.). 2009. Anuari d'ornitologia de Catalunya. 2008. Barcelona, Institut Català d'Ornitologia.

Budó, J., Campsolinas, A., Capalleras, E., Minobis, R., Ribas, J., Bertrán, M. 2005. (eds.). Anuari Faunístic de l'Albera. 2004.

www.comiteempordanes.org/Anuaris/AnuarisAlbera/Anuari_Albera_2004.pdf

Burgas, A., Cama, A., Franch, M., García, M., Gil, M., Larruy, X. 2014. Ocells rars a Catalunya. Informe del Comitè Avifaunístic de Catalunya. 2009, 2010 i 2011. Barcelona, Comitè Avifaunístic de Catalunya, Institut Català d'Ornitologia.

http://www.ornitologia.org/mm/file/quefem/monitoratge/seguiment/cac_informe_2009_2011.pdf

Clarabuch, O. (ed.). 2011. Anuari d'Ornitologia de Catalunya. 2009. Barcelona: Institut Català d'Ornitologia.

Copete, J. L. (ed.). 1998. Anuari d'ornitologia de Catalunya.1996. Barcelona, Grup Català d'Anellament.

Copete, J. L. (ed.). 2000. Anuari d'ornitologia de Catalunya.1997. Barcelona, Grup Català d'Anellament.

del Hoyo, J., Elliott, A. i Sargatal, J. 1994. Hadbook of the Birds of the World. Vol.: 2. Barcelona. Lynx Edicions.

Estrada, J., Anton, M. (eds.). 2007. Anuari d'ornitologia de Catalunya. 2006. Barcelona, Institut Català d'Ornitologia.

Gutiérrez, R. (ed.). 2004. Rare Birds in Spain. Agost 2004.

<http://www.rarebirdspain.net/arbsr408.htm>

ICO 2013. Estatus d'amenaça dels ocells nidificants de Catalunya 2012. Institut Català d'Ornitologia. Barcelona.

http://www.ornitologia.org/mm/file/quefem/conservacio/Llista_Vermella_2012.pdf

ICO. 2016. Portal ornitho.cat. Institut Català d'Ornitologia, Barcelona. www.ornitho.cat

López, F., Clavell, J. 2009. Ocells rars a Catalunya. Informe del Comitè Avifaunístic de Catalunya. 2005, 2006, 2007 i 2008. Barcelona, Comitè Avifaunístic de Catalunya, Institut Català d'Ornitologia.

http://www.ornitologia.org/monitoratge/informe_cac0508.pdf

Martí, J., Streich, E. 1995. Crònica ornitològica. El Bruel 14. Castelló d'Empúries, APNAE.

Martínez, A. (ed.) 2001. Anuari d'ornitologia de Catalunya. 1998. Barcelona, Grup Català d'Anellament.

Martínez, A. (ed.) 2002. Anuari d'ornitologia de Catalunya. 1999. Barcelona, Grup Català d'Anellament.

Montràs, T., Ollé, A., Roca, A. i altres. 2009 - 2011. www.frontera.cat.

Pons, J. R. 1964. Sección breve (Notas). Primera observación de Elanio azul en Cataluña. Ardeola vol. 9 fascículo 2. Madrid, SEO.

Sales, S. (ed.). 2006. Anuari d'ornitologia de Catalunya. 2002-2005. Barcelona, Institut Català d'Ornitologia.

Schreiber, M. (ALEPE), Sane, F. (ALEPE), Bressone C. (ALEPE), Bizet, D. (COGARD), Remy, B. (COGARD), Frey, C. (COGARD), Gilot, F. (GOR), Courmont, L. (GOR), Roche, H.-P. (LPO Herault), Morlon, F. (LPO Aude) 2008. Référentiel régional concernant les espèces d'oiseaux inscrites à l'annexe I de la Directive « Oiseaux »

http://webissimo.developpement-durable.gouv.fr/IMG/pdf/Referentiel_Oiseaux-web_cle0fd62c.pdf