

Recull de citacions de corriol pit-roig (*Charadrius morinellus*) a l'Empordà. V2.

Comitè Avifaunístic Empordanès (CAE): Carlos Alvarez-Cros, Joan Budó Ricart, Gerard Dalmau Bonet, Miguel Ángel Fuentes Rosúa, Joan Ventura Linares.

Citació recomanada: Alvarez-Cros, C. 2020. Recull de citacions de corriol pit-roig (*Charadrius morinellus*) a l'Empordà. V2. Comitè Avifaunístic Empordanès.



Corriol pit-roig *Charadrius morinellus*

Javier del Acebo

La consideració de l'estatus d'aquesta espècie a les comarques empordaneses ha anat variant substancialment al llarg del temps. I la manca de dades concretes no permet escatir si ha estat perquè aquest ha variat realment o si el que ha canviat és el grau de coneixença. Vayreda (1883) es referia al corriol pit-roig com una espècie que arribava a la tardor per passar els hiverns a casa nostra. Sargatal i Llinàs (1978) el consideraven un hivernant, encara que poc freqüent. Més endavant, ja només se'l considerava com migrant irregular a ambdós passos migratoris (Martí, Streich i Sargatal, 1995), especialment al de tardor, tot i que es coneixia alguna citació de finals d'abril i començament de maig (Sargatal i del Hoyo, 1989).

LLISTAT DE CITACIONS

Les citacions, que van fins al 31/12/19, estan agrupades per comarca i ordenades cronològicament. S'hi especifica el lloc, la data i el nombre d'exemplars observats. Segueix, entre parèntesi els noms dels autors i, també entre parèntesi, la referència bibliogràfica. Les citacions homologades pel CAE figuren en lletra de color blau.

ALT EMPORDÀ

Llers. Un exemplar seguint un ramat de xais. (Cabañó, J.) (Sargatal i Llinàs, 1978)

PNAE. Dotze exemplars, el 15.IX.1985. (Sargatal i del Hoyo, 1989).

PNAE. Tres exemplars, el 13.IX.1994. (Martí i Streich, 1994).

PNAE. Un exemplar a la Rogera, el 3.IX.1996. (Batet, I., Martí, J.) (Martí, 1995).

PNAE. Cinc exemplars als prats de can Comes, el 16.IX.1996. (Serrano, P.) (Martí, 1995).

PNAE. Un exemplar a la platja de Castelló, el 26.IX.1996. (Martí, J.) (Martí, 1995).

L'Albera. Citat com a visitant ocasional, abans de 1997. (Budó, Grabulosa i Felix, 1997)

PNAE. Tres exemplars a Cinclaus, el 28.VIII.2001. (Delcroix, G.) (Aymí i Herrando, 2005).

PNAE. Disset exemplars, quatre adults i tretze juvenils, als prats de can Comes, del 30.VIII.2001 al 12.IX.2001 al. (Martí, J., Montràs, T., Jiménez, M.) (Aymí i Herrando, 2005).

PNCC. Dos exemplars al pla de Gates, el 29.IX.2001. (Martí, J.) (Feliu, 2007).

PNAE. Dos exemplars juvenils al mas Bellesguard, el 29.VIII.2002. (Ollé, a.) (Sales, 2006).

PNAE. Set exemplars, un adult i sis juvenils als prats de can Comes, del 30.VIII.2003 al 31.VIII.2003. (Martí, J., Montràs, T.). Citació núm.: 3 homologada pel CAE. (Alvarez i altres, 2007).

PNAE. Un exemplar als prats de can Comes, el 20.IX.2004. (Ariza, M., Gallo, F., López, C.) (Sales, 2006).

L'Albera. Un exemplar juvenil al coll de Plaja, Rabós d'Empordà, l'1.IX.2005. (Ollé, A., Capalleras, E.). Citació núm.: 18 homologada pel CAE. (Alvarez i altres, 2007).

PNAE. Quatre exemplars, un adult i tres indeterminats als prats de can Comes, el 12.IX.2006. (Ollé, A., Llobet, M.). Citació núm.: 20 homologada pel CAE. (Alvarez i altres, 2007).

L'Albera. Un exemplar al puig d'Esquers, del 9.IX.2007 al 10.IX.2007. (Larios, M.). (Bertran, 2008).

PNAE. Tres juvenils als prats de can Comes, del 4.IX.2010 al 11.IX.2010; el 12.IX.2010, almenys 1 (Ollé, À., Schmitt, B., Meson, R., Martí, J. i altres). Citació homologada pel CAE amb

el número 126 (Alvarez i altres, 2011, Alvarez i altres, 2014). Citació núm.: 127 homologada pel CAE. (Alvarez i altres, 2011).

Roses. Un exemplar, el 22.VIII.2011. (Ramoneda, J.) (ICO, 2009-2020). Citació núm.: 134 homologada pel CAE. (Alvarez i altres, 2013).

PNAE. Dos exemplars a Vilaüti, el 2.IX.2011 (Clarabuch, O.) (ICO, 2009-2020). Citació núm.: 136 homologada pel CAE. (Alvarez i altres, 2013).

PNAE. Un exemplar, als prats de can Comes, el 29.VIII.2012 (García, P.) (ICO, 2009-2020). Citació núm.: 141 homologada pel CAE. (Alvarez i altres, 2013).

Ventalló. Un exemplar, el 2.IX.2012 (Arrey, J.) (ICO, 2009-2020).

PNAE. Una femella adulta, a la platja de can Comes, el 15.VIII.2013 (Ollé, À., Martí, J..) (ICO, 2009-2020).

PNAE. Set exemplars, als prats de can Comes, el 31.VIII.2013 (Aguilar, R.) (ICO, 2009-2020).

PNAE. Vuit exemplars, als prats de can Comes, de l'1.IX.2013 al 3.IX.2013 (Ball-Llosera, J., Aguilar, R.) (ICO, 2009-2020). Citació núm.: 147 homologada pel CAE. (Alvarez i altres, 2014).

L'Albera. Sis exemplars al puig Neulós, el 5.IX.2013 (Oliso, G.) (ICO, 2009-2020). Citació núm.: 147 homologada pel CAE. (Alvarez i altres, 2014).

PNAE. Tres exemplars, prop del Mas Bellesguard, a Castelló d'Empúries, del 5.IX.2014 al 7.IX.2014 (Aguilar, R. i altres) (ICO, 2009-2020). Citació núm.: 160 homologada pel CAE. (Alvarez i altres, 2015).

Fortià. Un exemplar, el 21.III.2015 (Ollé, À.) (ICO, 2009-2020). Citació núm.: 169 homologada pel CAE. (Alvarez i altres, 2015).

Castelló d'Empúries. Un exemplar, al Tec de Dalt, el 2.IV.2015 (Ollé, À.) (ICO, 2009-2020).

PNAE. Tres exemplars, als prats de can Comes, del 12.IX.2015 al 13.IX.2015 (Aguilar, R.) (ICO, 2009-2020).

L'Albera. Dos exemplars al Roc de Tres Termes, el 2.IX.2017 (Fridlender, C.) (Birding Empordà, 2020).

PNAE. Dos exemplars, als prats de can Comes, el 3.IX.2017 (Aguilar, R.) (ICO, 2009-2020).

PNAE. Un exemplar a la Rogera, el 5.IX.2017 (Clarabuch, O.) (ICO, 2009-2020).

PNAE. Dos exemplars, als prats de can Comes, el 8.IX.2017 (Lawson, M..) (Birding Empordà, 2020).

Masarac. Dos exemplars en vol, el 7.IX.2018 (Burgas, A.) (ICO, 2009-2020).

BAIX EMPORDÀ

Torroella de Montgrí. Un exemplar al mas de la Rajoleria, el 30.VIII.2008. (Pérez, J.). (Ollé i Barriocanal, 2009).

Bellcaire d'Empordà. Vuit exemplars, adults i joves, a Sobrestany, del 6.IX.2008 a l'11.IX.2008. (Pérez, J., Carrera, J.). Citació núm.: 120 homologada pel CAE. (Alvarez i altres, 2010).

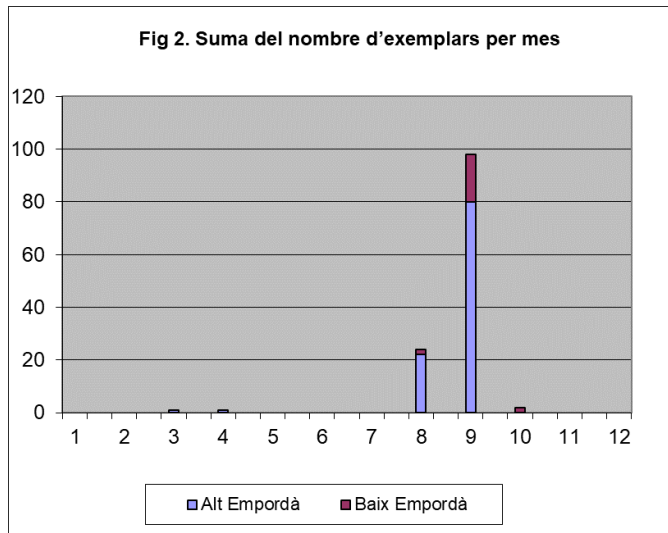
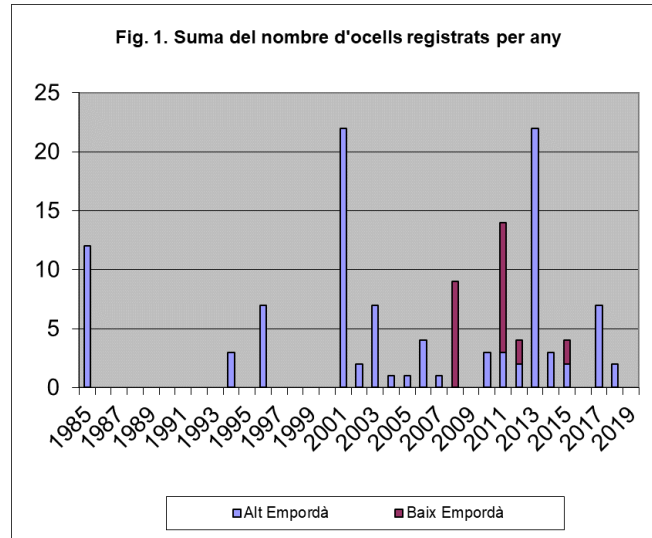
Torroella de Montgrí. Un mínim de nou exemplars al mas Pla, el 4.IX.2011. (Pérez, J.). Citació núm.: 135 homologada pel CAE. (Alvarez i altres, 2013).

Torroella de Montgrí. Un exemplar al mas de la Rajoleria, l'1.X.2011; dos exemplars el 2.X.2011. (Pérez, J.). Citació núm.: 135 homologada pel CAE. (Alvarez i altres, 2013).

Torroella de Montgrí. Un exemplar al mas Pla, el 30.VIII.2012. (Pérez, J.). Citació núm.: 171 homologada pel CAE. (Alvarez i altres, 2015).

Torroella de Montgrí. Un exemplar, el 13.IX.2015 (Burgas, A.) (ICO, 2009-2020). Citació núm.: 173 homologada pel CAE. (Alvarez i altres, 2018).

En tractar-se d'una espècie força discreta i difícil d'observar, no es descarta que la seva presència a l'Empordà sigui més elevada i regular del que sembla indicar el present recull de citacions. De fet, Sargatal i del Hoyo (1989) ja comentaven la possibilitat de que la presència del corriol pit-roig passés desapercibuda al PNAE, si no es prospectava les seves àrees preferides. Corroborant aquesta hipòtesi, al seu escrit d'homologació d'una citació baixempordanesa, Julio Pérez comentava que va sortir a buscar aquesta espècie, des de mitjans d'agost a mitjans de setembre, a un indret favorable del Baix Empordà, on no hi havia citacions prèvies, i la va trobar.



Si analitzem les dades recollides, la figura 1 mostra que es tracta d'un ocell molt escàs a les comarques empordaneses, d'observació irregular segons els anys. D'altra banda, la figura 2 evidencia que és especialment sincrònic durant el pas de tardor, amb les observacions concentrades a finals d'agost i el mes de setembre, amb una dada aïllada a primers d'octubre. Tot plegat concordant amb el patró migratori descrit per Ferrer, Martínez-Vilalta i Muntaner (1986) per la resta de Països Catalans. Trobem la novetat en dues citacions primaverals recents de finals de març i primers d'abril, la qual cosa

donaria suport a la hipòtesi ja esmentada per Sargatal i del Hoyo, que hi pot haver un cert flux migratori, també a la primavera.

AGRAÏMENTS

Es vol agrair a tots els observadors les citacions realitzades i registrades ja que sense el seu esforç no s'hauria pogut elaborar aquest recull. També a Xavier del Acebo per cedir la foto que il·lustra aquest document.

REFERÈNCIES BIBLIOGRÀFIQUES

Alvarez, C., Barriocanal, C., Betran, M., Budó, J., Burgas, A., Campsolinas, A., Ollé, A. (2010). 5è Informe d'homologació de citacions del Comitè Avifaunístic Empordanès. Comitè Avifaunístic Empordanès.

www.comiteempordanes.org/Homologacions/5e_Informe_homologacio.pdf

Alvarez, C., Betran, M., Budó, J., Burgas, A., Campsolinas, A., Ollé, A., Ventura, J. (2011). 6è Informe d'homologació de citacions del Comitè Avifaunístic Empordanès. Comitè Avifaunístic Empordanès. www.comiteempordanes.org/Homologacions/6e_Informe_homologacio.pdf

Alvarez, C., Betran, M., Budó, J., Burgas, A., Campsolinas, A., Ollé, A., Ventura, J. 2011. 6è Informe d'homologació de citacions del Comitè Avifaunístic Empordanès. Comitè Avifaunístic Empordanès. www.comiteempordanes.org/Homologacions/6e_Informe_homologacio.pdf

Alvarez, C., Betran, M., Budó, J., Burgas, A., Fuentes, M. A., Dalmau, G., Ollé, A., Ventura, J. (2013). 7è Informe d'homologació de citacions del Comitè Avifaunístic Empordanès. Comitè Avifaunístic Empordanès.

www.comiteempordanes.org/Homologacions/7e_Informe_homologacio.pdf

Alvarez, C., Betran, M., Budó, J., Fuentes, M. A., Dalmau, G., Ventura, J. (2014). 8è Informe d'homologació de citacions del Comitè Avifaunístic Empordanès. Comitè Avifaunístic Empordanès. www.comiteempordanes.org/Homologacions/8e_Informe_homologacio.pdf

Alvarez, C., Budó, J., Dalmau, G., Fuentes, M. A., Ventura, J. (eds.). 2014. Anuari d'Ornitologia Empordanès. 2010. CAE.

www.comiteempordanes.org/Anuaris/Anuari_Emporda_2010.pdf

Alvarez, C., Budó, J., Dalmau, G., Fuentes, M. A., Ventura, J. (2015). 9è Informe d'homologació de citacions del Comitè Avifaunístic Empordanès. Comitè Avifaunístic Empordanès.

www.comiteempordanes.org/Homologacions/9e_Informe_homologacio.pdf

Alvarez, C., Budó, J., Dalmau, G., Fuentes, M. A., Ventura, J. (2018). 10è Informe d'homologació de citacions del Comitè Avifaunístic Empordanès. Comitè Avifaunístic Empordanès. www.comiteempordanes.org/Homologacions/10e_Informe_homologacio.pdf

Alvarez, C., Burgas, A., Capalleras, E., Feliu, P., Martí-Aledo, J., Ollé, A. 2007. Primer informe d'homologació de citacions del CAE.

http://www.comiteempordanes.org/Homologacions/1r_Informe_homologacio.pdf

Aymí, R & Herrando, S. (ed.). 2005. Anuari d'ornitologia de Catalunya.2001. Barcelona, Institut Català d'Ornitologia.

Bertran, M. (ed.). 2008. Anuari faunístic de l'Albera 2007. La Jonquera, Centre d'Estudi i Protecció de l'Albera.

http://www.comiteempordanes.org/Anuaris/AnuarisAlbera/Anuari_Albera_2007.pdf

Birding Empordà. 2020. <http://www.birdingemporda.com/>

Budó, J., Grabulosa, I., Fèlix, J. (1997). "Els vertebrats de l'Albera: vessant meridional" Annals de l'Institut d'Estudis Empordanesos, Vol. 30. Figueres, Institut d'Estudis Empordanesos.

Feliu, P. 2007. Anuari ornitològic del Parc Natural de cap de Creus 2001-2005. El Port de la Selva, Paratge Natural del Cap de Creus, Departament de Medi Ambient i Habitatge, Generalitat de Catalunya, Monestir de St Pere de Rodes - Palau de l'Abat.

Ferrer, X., Martínez-Vilalta, A. i Muntaner, J. (ed.). 1986. Ocells. A Història Natural dels Països Catalans. Vol. 12. Barcelona. Enciclopèdia Catalana.

ICO. 2009-2020. Portal Ornitho.cat. <https://www.ornitho.cat>

Martí, J. 1997. Crònica ornitològica. El Bruel: 18, 14. Castelló d'Empúries, APNAE.

Martí, J., Streich, E. Estació Ornitològica dels Aiguamolls de l'Empordà. 1994. Migració postnupcial de limícoles al PNAE. El Bruel 5: 14. Castelló d'Empúries, APNAE.

Martí, J., Streich, E., Sargatal, J. Estació Ornitològica dels Aiguamolls de l'Empordà. 1994. Llistat d'ocells del P.N.A.E. (I). El Bruel 13: 9. Castelló d'Empúries, APNAE.

Ollé, A. & Barriocanal, C. (coords.). 2009. Anuari d'Ornitologia Empordanès. 2008. CAE.
http://www.comiteempordanes.org/Anuaris/Anuari_Emporda_2008.pdf

Sales, S. (ed.). 2006. Anuari d'ornitologia de Catalunya. 2002-2005. Barcelona, Institut Català d'Ornitologia.

Sargatal, J., del Hoyo, J. (1989) Els ocells del Parc Natural dels Aiguamolls de l'Empordà. Barcelona, Lynx.

Sargatal, J., Llinàs, R. (1978) Els ocells de l'Empordà. Figueres. Centre Excursionista Empordanès.

Vayreda, E. (1883). Fauna Ornitològica de la Província de Gerona. Girona, Paciano Torres.