

Recull de citacions de morell xocolater (*Aythya nyroca*) a l'Empordà. V. 2.

Carlos Alvarez-Cros



Masclle de morell xocolater (*Aythya nyroca*), a Vilaüt, el 22.III.1986.

© Carlos Alvarez Cros

Comitè Avifaunístic Empordanès (CAE): Carlos Alvarez Cros, Joan Budó Ricart, Gerard Dalmau Bonet, Miguel Ángel Fuentes Rosúa, Joan Ventura Linares.

Citació recomanada: Alvarez-Cros, C. 2021. Recull de citacions de morell xocolater (*Aythya nyroca*) a l'Empordà. Comitè Avifaunístic Empordanès. V. 2.

A nivell d'estat espanyol, el morell xocolater era una espècie relativament abundant a principis del segle XX. Com a nidificant, s'estenia per la meitat sud i el llevant ibèrics. Les maresmes del Guadalquivir, amb unes 500 parcelles, constituïen el nucli reproductor més important de l'Europa occidental (Valverde *in* Callaghan, 2001). De llavors ençà, el nombre de parcelles nidificants ha patit una dràstica disminució, arribant a l'estimació actual de sis parcelles (Green *in* Martí i del Moral, 2003). Aquesta situació va portar, fins i tot, a un intent de reintroducció a les maresmes andaluses amb l'alliberament de més de 124 d'exemplars entre 1992 i 1996 (Valverde *in* Callaghan, 2001). A la mateixa època que es portava a terme el projecte de reintroducció a Andalusia, també es va plantejar la seva reintroducció les comarques empordaneses, concretament al PNAE (Dacosta, 1996), però no es va arribar a portar a terme.

Com a hivernant, també ha sofert una disminució notable i, actualment, el nombre d'ocells d'aquesta espècie que passen l'hivern a l'estat espanyol és qualificat d'irregular i escàs i estimat entre 5 i 30 exemplars anuals (Callaghan, 2001).

A casa nostra, al segle XIX, el morell xocolater (o ànec xocolater) era considerat una espècie d'arribada primerenca, freqüent a l'hivern a les aigües litorals gironines (Vayreda, 1883). A les de la Catalunya Nord hi era abundant, i era apreciat per la seva carn (Companyo, 1863). No es descarta que hagués arribat a nidificar, tot i que no se'n té cap evidència. La situació del morell xocolater també ha anat molt a menys a les nostres comarques. Malgrat això, encara que a mitjans dels vuitanta, Ferrer, Martínez i Muntaner (1986) el qualificaven d'excel·lent als aiguamolls de l'Alt Empordà, pocs anys més tard, la seva situació al PNAE es definia com molt escàs en ambdós passos migratoris i molt escàs i irregular com estival no nidificant i com hivernant (Martí, Streich i Sargatal, 1995). Pel que fa al Baix Empordà, Fortià (1986) en definia l'estatus com hivernant ocasional i, anys més tard, els germans Burgas (2004) com a migrador ocasional.

LLISTAT DE CITACIONS

Les citacions, que van fins al 31/12/20, estan agrupades per comarca i ordenades cronològicament. S'hi especifica el lloc, la data i el nombre d'exemplars observats. Segueix, entre parèntesi els noms dels autors i, també entre parèntesi, la referència bibliogràfica. Les citacions homologades pel CAE figuren en lletra de color blau.

ALT EMPORDÀ

1986

PNAE. 1 mascle el 22.III a Vilaüt. (Carlos Alvarez-Cros, Manel Alvarez Cros) (ICO, 2009-2020).

1987

PNAE. 7 exemplars el gener. (Wetlands International, 2010)

1989

PNAE. 1 ex. durant el maig i el juny a l'estany del Cortalet. (Sargatal i del Hoyo, 1989)

1992

PNAE. 2 ex. el gener (APNAE, 1993a).

PNAE. 1 ex. el novembre (APNAE, 1993b).

1993

PNAE. 1 ex. el novembre (Streich, Sargatal i EOPNAE, 1994).

1994

PNAE. Una parella a mitjan juny a la Llarga (Martí i Streich, 1994).

PNAE. 1 ex. el 15.XII (Streich i Sargatal, 1995).

1995

PNAE. Una parella entre el 24.III (Robert Minobis Bech) i l'1.IV (Jordi Martí Aledo, al Cortalet (Martí i Streich, 1995).

1996

PNAE. 3 exs. el 2.VIII a la bassa del Gall Marí (Manel Barrios, Marc Bertran Martí i Streich, 1996).

1997

Alt Empordà

PNAE. 1 ex. a l'estany del Cortalet i altres punts de la RN2 entre el 4.I (Elena Sarri Torres) i el 12.II (Jordi Martí-Aledo). (Copete, 2000)

PNAE. 1 ex. a l'estany del Cortalet el 27.VIII (Robert Minobis Bech i Teresa Montràs Janer) i el 28.VIII (IB). (Copete, 2000)

PNAE. 1 ex. a l'estany del Cortalet entre l'1.XI (José Luis Copete, Rafael Armada Casales i Albert Lozano; José Ángel Lahoz) i el 5.XI (JSA). (Copete, 2000)

1998

PNAE. 1 mascle a l'estany del Cortalet el 5.I (Jordi Sargatal Vicens). (Martínez, 2001).

PNAE. 1 mascle a l'estany del Cortalet entre el 2.II (Ponç Feliu Latorre) i el 7.II (Josep Aleix Comes Herrera i Eva Puigpelat). (Martínez, 2001).

1999

PNAE. 1 mascle a la Massona el 2.III (Erich Streich Vargas). (Martínez, 2001).

2000

PNAE. 1 mascle a la Massona el 9.III (Joaquim Camps Wilska). (Aymí i Herrando, 2003).

2002

PNAE. 2 femelles a les Llaunes l'11.VIII (Jordi Martí-Aledo, Mireia Jiménez Monegal i Xavier del Acebo Peña). (Sales, 2006).

2003

PNAE. 2 exs. als estanys d'en Túries l'11.XI (Estació Ornitològica dels Aiguamolls de l'Empordà). (Sales, 2006).

PNAE. 2 exs. el 17.XI a la Closa del Puig. (Estació Ornitològica dels Aiguamolls de l'Empordà) (ICO, 2009-2020).

PNAE. 1 parella al Bruel el 20.XII (Ernesto García González i Pedro Bescós Grilló). (Sales, 2006).

2004

PNAE. 2 exs. el 13.I; cens d'ocells aquàtics hivernants (Estació Ornitològica dels Aiguamolls de l'Empordà). (Sales, 2006).

PNAE. 1 ex. el 3.III a la Massona. (Estació Ornitològica dels Aiguamolls de l'Empordà) (ICO, 2009-2020).

PNAE. 1 mascle a la bassa del Gall Marí l'1.IX (Jordi Martí-Aledo i Teresa Montràs Janer) (Sales, 2006).

PNAE. 1 ex. el 19.XI a la Massona. (Estació Ornitològica dels Aiguamolls de l'Empordà) (ICO, 2009-2020).

2005

PNAE. 1 femella a les cel·les de l'estany Europa, el 4.VII. (Gutiérrez, 2005).

PNAE. 1 femella a l'estany del Cortalet el 19.X (Jordi Martí-Aledo i Ricard Gutiérrez Benítez). (Sales, 2006).

PNAE. 1 ex. el 20.XII a la Massona. (Estació Ornitològica dels Aiguamolls de l'Empordà) (ICO, 2009-2020).

2006

PNAE. 1 femella a la Massona entre el 8.I (Àlex Ollé Torner) i el 14.II (Estació Ornitològica dels Aiguamolls de l'Empordà). (Estrada i Anton, 2007)

PNAE. 1 mascle i 1 femella a la Massona entre el 19.II (Francesc Xavier Macià Valverde) i el 6.III (Jordi Feliu Bruguera i Jordi Martí-Aledo). (Estrada i Anton, 2007)

PNAE. 2 exs. el 13.XI (Àlex Ollé Torner) i 1 ex. el 12.XII (Estació Ornitològica dels Aiguamolls de l'Empordà); cens d'ocells aquàtics hivernants. (Estrada i Anton, 2007)

2007

PNAE. 1 femella a la Massona, el 7.IV (PNAE, 2007)

2008

PNAE. 1 ex. a les Llaunes el 22.XII (Jordi Martí-Aledo, Àlex Ollé Torner i Teresa Montràs Janer); (E). (Anton, 2009)

2010

PNAE. 1 mascle del 22.III (Joan Ventura i Fran Trabalon Carricondo) al 17.IV (Ricard Gargallo Buson) (ICO, 2009-2020)

PNAE. 1 juvenil a l'aguait de Quim Franch del 30.IX (Marc Rovira) al 3.X al Cortalet (Arnau Sargatal, Gerard Carbonell, Pierre-Louis Kieffer, Aleix Comas, David Caballé Ferrán, Ponç Feliu Latorre, Oriol Clarabuch, Hubert Mas) (ICO, 2009-2020).

2011

PNAE. 1 ex. a l'estany d'en Pericos, el 10.V (Jacques Cloutier) (ICO, 2009-2020).

PNAE. 1 mascle a l'aguait del Bruel, el 13.XI (Gerard Dalmau Bonet, Àlex Ollé Torner, Marc Bertran Fàbregas, Miguel Ángel Fuentes Rosúa) (ICO, 2009-2020).

2012

Castelló d'Empúries. 1 mascle a la depuradora d'Empúriabrava, el 10.IX (Oriol Cortes) (ICO, 2009-2020).

2014

PNAE. 1 mascle a l'aguait Quim Franch, el 14.II (David Stabile) (ICO, 2009-2020).

PNAE. 1 mascle a la Massona del 2.III (Juan Carlos Santiago López, Guillem Móra Carandell, Divina Carandell Tanyà) al 17.III (Albert Alonso) (ICO, 2009-2020). Citació homologada CAE 156 (Alvarez i altres, 2014).

PNAE. 1 ex. al Matà, el 27.VIII (Oriol Clarabuch) (ICO, 2009-2020). Citació homologada CAE 159 (Alvarez i altres, 2015).

PNAE. 1 ex. a la Massona, el 26.XII (Santiago Guallar Rivero) (ICO, 2009-2020). Citació homologada CAE 166 (Alvarez i altres, 2015).

2015

PNAE. 1 mascle a l'aguait de les Gantes, del 26.III (David Archer) al 30.III, a les cel·les de depuració de l'estany Europa (Albert Alonso) (ICO, 2009-2020).

PNAE. 1 parella a les cel·les de depuració de l'estany Europa, del 2.IV (Joan Goy) al 19.V (Àlex Ollé Torner) (ICO, 2009-2020). Citació homologada CAE 170 (Alvarez i altres, 2015).

PNAE. 1 mascle el 10.VIII a Vilaüt. (Ponç Feliu Latorre) (ICO, 2009-2020).

2016

PNAE. 1 femella a l'aguait del Bruel, del 12.II (Manuel Caamaño Torres) al 13.II (Rosa Matesanz Torrent, Manuel Caamaño Torres, Xevi Vila) (ICO, 2009-2020). Citació homologada CAE 175 (Alvarez i altres, 2018).

PNAE. 1 parella a l'estany Europa del 22.II (Oriol Clarabuch) al 25.II (Arnau Tolrà) (ICO, 2009-2020). Citació homologada CAE 176 (Alvarez i altres, 2018).

PNAE. 1 ex. el 16.IX a Vilaüt. (Raphaël Nussbaumer) (ICO, 2009-2020).

PNAE. 1 mascle a l'aguait del Bruel, del 20.IX ([Gloria Rosas Carrión) al 21.IX (Oriol Clarabuch) (ICO, 2009-2020).

2017

Castelló d'Empúries. 2 ex. a la depuradora d'Empúriabrava, l'11.V (I. Pledran, Jean Bisetti) (ICO, 2009-2020). Citació homologada CAE 182 (Alvarez i altres, 2018).

2018

PNAE. 1 mascle a Vilaüt, del 27.XI (Albert Burgas Riera) al 29.XI (Adrià Roig) (ICO, 2009-2020).

Peralada. 1 mascle del 16.XII (Gerard Carbonell) al 26.I.2019 (Joan Ventura Linares) (ICO, 2009-2020).

2019

PNAE. 1 mascle del 13.II a les cel·les de depuració de l'estany Europa, (Joan Ventura Linares) al 26.II a l'aguait del Bruel (Ramon Aguilar, Leestmans Jozef, Jean-François Carrias, Aleix Comas) (ICO, 2009-2020). Citació homologada CAE 188 (Alvarez i altres, Informe Inèdit).

PNAE. 1 mascle a la Rogera, l'11.III (Albert Burgas Riera) (ICO, 2009-2020).

PNAE. 1 mascle a les cel·les de depuració de l'estany Europa, el 28.IV (Oriol Soler Ferrer) (ICO, 2009-2020).

2020

PNAE. 1 femella i 1 mascle a la Closa del Puig, el 23.IV (Fran Trabalón Carricondo) (ICO, 2009-2020).

BAIX EMPORDÀ

1996

Torroella de Montgrí. 1 femella adulta al riu Ter el 2.XI (Albert Burgas Riera, Daniel Burgas Riera). (Copete, 1998)

2012

Torroella de Montgrí. 1 femella adulta del 7.X (Julio Pérez Cañestro) al 14.X (Gerard Dalmau Bonet) (ICO, 2009-2020).

2015

Torroella de Montgrí. 1 ex. al Ter Vell, el 30.XII (Xevi Rifà) (ICO, 2009-2020).

2017

Castell-Platja d'Aro. 1 mascle al Parc dels Estanys, el 3.IV (Carlos Alvarez-Cros, Rosa Matesanz Torrent) (ICO, 2009-2020). Citació homologada CAE 181 (Alvarez i altres, 2018).

Castell-Platja d'Aro. 1 mascle al Parc dels Estanys, el 5.VII (Carlos Alvarez-Cros, Manel Alvarez Cros, Núria Formatger Masferrer) (ICO, 2009-2020). Citació homologada CAE 184 (Alvarez i altres, 2018).

Del llistat de citacions es desprèn que la majoria d'observacions es concentren al Parc Natural dels Aiguamolls de l'Empordà. També, que es tracta d'una espècie molt escassa, ja que en els darrers vint anys només s'ha registrat la presència d'uns 74 ocells. Llevat de dues citacions de 7 i 3 exemplars respectivament, la resta corresponen a observacions d'un o dos exemplars. Pel que fa a la regularitat, durant els darrers vint-i-cinc anys s'ha detectat en vint-i-dos d'ells. S'ha arribat a observar durant tots els mesos de l'any, tot i que el major nombre d'observacions es produeix a l'hivern, de novembre a abril i amb un cert increment de les citacions durant el pas de tardor als mesos d'agost i setembre. De tota manera, no s'ha detectat indicis de nidificació. Per tant, es confirma l'estatus conegut: migrador, estival no nidificant i hivernant molt escàs i irregular a l'Alt Empordà i migrador ocasional al Baix Empordà.

Fig. 1. Suma del nombre d'ocells registrats per any

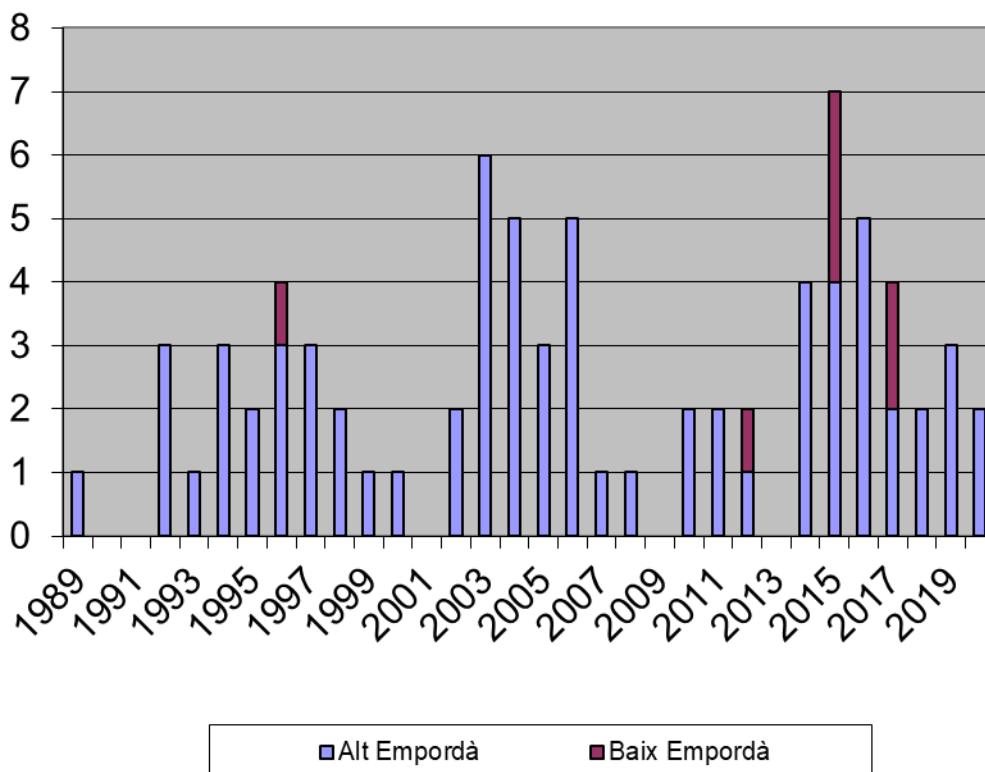
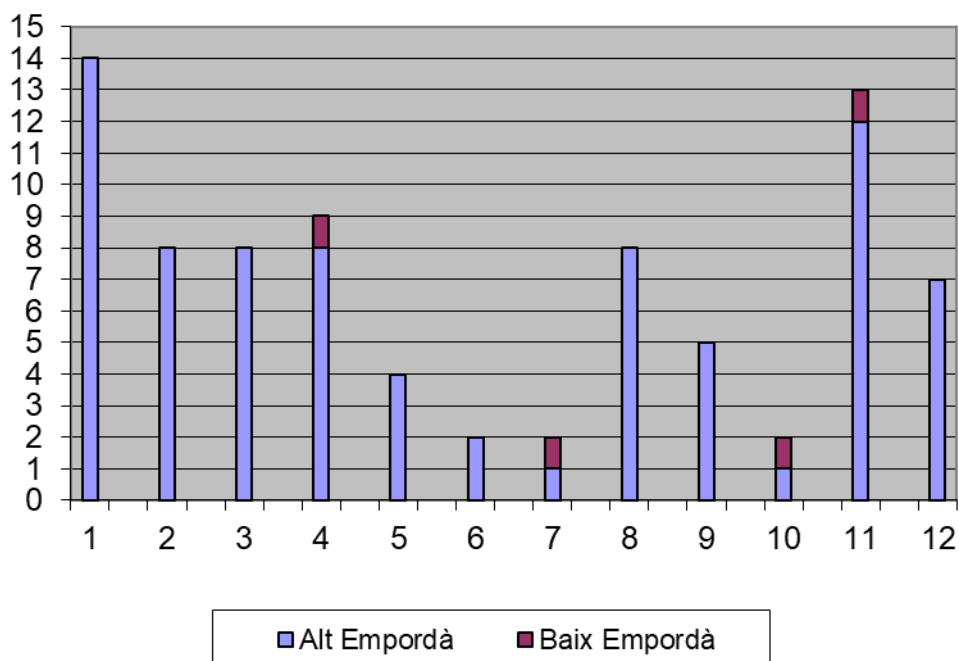


Fig 2. Suma del nombre d'exemplars per mes



AGRAÏMENTS

Volem agrair a tots els observadors les citacions realitzades i registrades ja que sense el seu esforç no s'hauria pogut portar a terme aquest recull.

REFERÈNCIES BIBLIOGRÀFIQUES

Alvarez, C., Betran, M., Budó, J., Fuentes, M. A., Dalmau, G., Ventura, J. 2014. 8è Informe d'homologació de citacions del Comitè Avifaunístic Empordanès. Comitè Avifaunístic Empordanès. www.comiteempordanes.org/Homologacions/8e_Informe_homologacio.pdf

Alvarez, C., Budó, J., Dalmau, G., Fuentes, M. A., Ventura, J. 2015. 9è Informe d'homologació de citacions del Comitè Avifaunístic Empordanès. Comitè Avifaunístic Empordanès. www.comiteempordanes.org/Homologacions/9e_Informe_homologacio.pdf

Alvarez, C., Budó, J., Dalmau, G., Fuentes, M. A., Ventura, J. (2018). 10è Informe d'homologació de citacions del Comitè Avifaunístic Empordanès. Comitè Avifaunístic Empordanès. www.comiteempordanes.org/Homologacions/10e_Informe_homologacio.pdf

Anton, M. (ed.). 2009. Anuari d'Ornitologia de Catalunya 2008. Barcelona, Institut Català d'Ornitologia.

APNAE. 1993a. Darrers censos d'ocells al Parc Natural. APNAE (El Bruel), 1. Castelló d'Empúries, APNAE.

APNAE. 1993b. Darrers censos d'ocells al Parc Natural. El Bruel, 2. Castelló d'Empúries, APNAE.

Aymí, R & Herrando, S. (eds.). 2003. Anuari d'Ornitologia de Catalunya 2000. Barcelona, Institut Català d'Ornitologia.

Burgas, A., Burgas, D. 2004. Papers del Montgrí, 23. Aiguamolls del Ter. Els Ocells. Torroella de Montgrí, Can Quintana Museu de la Mediterrània.

Callaghan, D. A. (Comp.) 2001 Ferruginous Duck, *Aythya nyroca*. In, N.Schäfer & U. Gallo-Orsi (Eds.): European Union action plans for eight priority bird species. BirdLife International. European Commission, Luxembourg. http://ec.europa.eu/environment/nature/conservation/wildbirds/action_plans/docs/aythya_nyroca.pdf

Copete, J. L. (ed.). 1998. Anuari d'ornitologia de Catalunya.1996. Barcelona, Grup Català d'Anellament.

Copete, J. L. (ed.). 2000. Anuari d'Ornitologia de Catalunya.1997. Barcelona, Grup Català d'Anellament.

Companyo, L. 1863 Histoire Naturelle du département des Pyrénées-Orientales, Imprimerie de J. R. Alzine, Perpignan. http://www.archive.org/stream/histoirenaturell03comp/histoirenaturell59comp_djvu.txt

Dacosta, J. M. 1996. La llúdriga torna als aiguamolls de l'Empordà. Revista de Girona 175. Girona, Diputació de Girona.

Estrada, J. & Anton, M. (eds.). 2007. Anuari d'Ornitologia de Catalunya 2006. Barcelona, Institut Català d'Ornitologia.

FERRER, X., MARTÍNEZ, A. & MUNTANER, J. (eds.). 1986. Ocells. A Història Natural dels Països Catalans. Vol. 12. Barcelona. Enciclopèdia Catalana.

Fortià, R. 1986 Avifauna de les zones humides. Revista de Girona 115. Girona, Diputació de Girona.

Gutiérrez, R. 2005. Crònica ornitològica Maig-Agost 2005. L'Abellerol, núm. 26. Barcelona, ICO.

ICO. 2009-2020. Ornitho.cat. Barcelona, ICO. <http://www.ornitho.cat>

Martí, J. Streich, E., 1994. Crònica ornitològica. El Bruel, 8. Castelló d'Empúries, APNAE.

Martí, J. Streich, E., 1995. Crònica ornitològica. El Bruel, 12. Castelló d'Empúries, APNAE.

Martí, J. Streich, E., 1996. Crònica ornitològica. El Bruel, 14. Castelló d'Empúries, APNAE.

Martí, J., Streich, E., Sargatal, J. 1995. Llistat d'ocells P.N.A.E. (I). El Bruel 13. Castelló d'Empúries, APNAE.

Martí, R., del Moral, J. C. 2003. Atlas de las aves reproductoras de España. Dirección General de Conservación de la Naturaleza – Sociedad Española de Ornitología, Madrid.

Martínez Vilalta, A. (ed.). 2001. Anuari d'Ornitologia de Catalunya.1998. Barcelona, Grup Català d'Anellament.

Martínez Vilalta, A. (ed.). 2002. Anuari d'Ornitologia de Catalunya.1999. Barcelona, Institut Català d'Ornitologia.

Montràs, T., Ollé, À., Roca, A. 2010. Ocells de l'Empordà. www.frontera.cat

PNAE, 2007. Noticiari ornitològic del PNAE (del 6 al 13 d'abril de 2007). http://mediambient.gencat.net/Images/43_126392.pdf

Sales, S. (ed.) 2006. Anuari d'Ornitologia de Catalunya. 2002-2005. Barcelona, Institut Català d'Ornitologia..

Sargatal, J., del Hoyo, J. 1989. Els ocells del Parc Natural dels Aiguamolls de l'Empordà. Barcelona, Lynx.

Streich, E., Sargatal, J. 1995. Cens d'aus aquàtiques hivernants 1994-1995. El Bruel, 11. Castelló d'Empúries. APNAE.

Streich, E., Sargatal, J. i Estació ornitològica dels Aiguamolls de l'Empordà. 1994. Cens d'aus aquàtiques hivernants 1993-1994. El Bruel 6. Castelló d'Empúries. APNAE.

Vayreda, E. 1883. Fauna Ornitològica de la Província de Gerona. Girona, Paciano Torres.

Wetlands International, 2010. *Censos de aves acuáticas invernantes. Aiguamolls de l'Empordà, 1984-1989.* http://www.wetlands.org/reports/ris/3ES018es_anexo2.pdf