

**Recull de citacions de calàbria petita (*Gavia stellata*) a l'Empordà.**

Carlos Alvarez-Cros



Calàbria petita (*Gavia stellata*)

© Arthur Grosset (<http://www.arthurgrosset.com/>)

**Comitè Avifaunístic Empordanès (CAE): Carlos Alvarez Cros, Joan Budó Ricart, Gerard Dalmau Bonet, Miguel Ángel Fuentes Rosúa, Joan Ventura Linares.**

Citació recomanada: Alvarez-Cros, C. 2022. Recull de citacions de calàbria petita (*Gavia stellata*) a l'Empordà. V2. Comitè Avifaunístic Empordanès.

La calàbria petita és una espècie de distribució holàrtica que cria, generalment, per sobre els 50°N. A Europa, nia a Islàndia, Escòcia, Irlanda, Escandinàvia i Rússia. En els seus moviments migratoris uns pocs ocells arriben a les costes de Mediterrani occidental (del Hoyo, Elliot i Sargatal, 1992). Els efectius nidificants, a la Unió Europea dels 25, van patir una davallada moderada entre 1970 i 1990, mentre que es van estabilitzar entre 1990 i 2000. Durant els mateixos períodes, la població hivernant a la UE25, s'ha mantingut estable (BirdLife International, 2004).

A Catalunya, aquesta espècie és considerada migrant i hivernant regular però escassa en unes poques àrees litorals (ICO, 2010).

Vayreda (1883) coneixia aquesta espècie amb els noms de “Calabria petit”, “Capbusaire” i “Agulla”. Com Companyo (1863) abans que ell, en detestava la carn perquè sent a peix. Segons Vayreda el “calabria petit” es veia quasi tots els anys a les llacunes salabroses del litoral gironí.

Palau (1956) registrà la captura i naturalització d'un mascle a la badia de Roses, el 1956 i destacà l'interès de la captura per la raresa d'aquest ocell a Catalunya.

Més de vint anys més tard, Sargatal i Llinàs (1978) comentaren que es tracta d'un hivernant escàs i menys regular que la calàbria agulla, a l'Empordà. De fet, apart de la ja referida dada de Palau, només aportaren dues dades concretes. Uns anys més tard, Gosálvez, Serra i Velasco (1994) la consideraven una espècie hivernant regular i escassa al golf de Roses i al Baix Ter, entre mitjans de novembre i el mes d'abril. Addicionalment feien èmfasi en que les dificultats d'identificació la podrien fer passar un tant desapercebuda.

A l'Alt Empordà, a finals dels vuitanta, Sargatal i del Hoyo (1989) definien l'estatus d'aquesta espècie al PNAE com hivernant escàs i poc freqüent i no del tot regular, present entre novembre i març. Al PNCC és considerada un migrant i hivernant escàs i irregular (Feliu, 2007).

Pel que fa al Baix Empordà, mentre que els germans Burgas (2004) defineixen l'estatus de la calàbria petita com hivernant regular i escàs al Baix Ter, més al sud, a les costes de la vall del Ridaura, Alvarez-Cros (2010) diu que, probablement, es tracti d'un migrant i hivernant molt escàs i irregular.

## **LLISTAT DE CITACIONS**

Les citacions, que van fins al 31/12/11, estan agrupades per comarca i ordenades cronològicament. S'hi especifica el lloc, la data i el nombre d'exemplars observats. Segueix, entre parèntesi, la referència bibliogràfica.

### **ALT EMPORDÀ**

1956

**Desembocadura de la Muga.** 1 mascle caçat el 16.XI (Palau, 1956).

1975 - 1976

**Sant Martí d'Empúries.** 3 exs. a l'hivern (Sargatal i Llinàs, 1978).

1978

**Cap de Creus.** 1 ex. el 25.II (Sargatal i Llinàs, 1978).

**Cap de Creus.** 1 ex. el 26.III (Feliu, 2010).

1989

**PNAE.** 1 ex. el gener (Wetlands International, 2010).

1992

**PNAE.** 6 exs. el gener (APNAE, 1993).

1993

**PNAE.** 3 exs. el desembre (Streich i Sargatal, 1994).

1994

**PNAE.** 1 exs. del gener al març (Streich i Sargatal, 1994).

1996

**Cap de Creus.** 2 exs. el 10.II (Copete, 1998).

**Badia de Roses.** 2 exs. a la platja de Castelló l'11.II (Copete, 1998).

**Badia de Roses.** 1 ex. a la platja de la Rogera el 18.II (Copete, 1998).

**Badia de Roses.** 1 ex. adult el 19.X (Copete, 1998).

1997

**Cap de Creus.** 1 ex. en pas l'1.III (Copete, 2000).

**Cap de Creus.** 1 ex. en pas el 5.III (Copete, 2000).

**Badia de Roses.** 1 ex. a la platja de Sant Pere Pescador el 28.XII i a la platja de Castelló el 30.XII (Copete, 2000).

1998

**Badia de Roses.** 1 ex. a la platja de Sant Pere Pescador el 20.XI (Martínez, 2001).

**Badia de Roses.** 1 ex. a la platja de Castelló entre el 10.XII i el 18.XII (Martínez, 2001).

1999

**Badia de Roses.** Observacions hivernals entre el 20.XI i el 29.XII, amb un màxim de 3 exs. entre el 27.XI i el 22.XII (Martínez, 2002).

2000

**Badia de Roses.** Observacions d'1 ex. durant tot el mes de gener i 3 exs. el 7.I (Aymí i Herrando, 2003).

**Badia de Roses.** 3 exs. en plomatge d'estiu davant la platja de can Comes l'1.V (Aymí i Herrando, 2003).

2001

**PNNC.** 1 ex. en vol cap al nord a la badia de Roses l'11.XI (Aymí i Herrando, 2005).

**Badia de Roses.** 1 ex. davant la gola del Fluvià el 29.XII (Aymí i Herrando, 2005).

2002

**Badia de Roses.** 1 ex. el 20.I (Sales, 2006).

**Badia de Roses.** 1 ex. el 29.XI (Sales, 2006).

2003

**PNAE.** 1 ex. entre el 6.I i el 12.I; cens d'ocells aquàtics hivernants (Gutiérrez, 2006).

**Badia de Roses.** 1 ex. davant la gola del Fluvià el 21.I i el 16.I, davant el rec Salins (IAEDEN, 2003).

**Badia de Roses.** 1 ex. observat en una sortida en barca el 27.IV; darrera citació prenupcial (Sales, 2006).

**Badia de Roses.** 1 ex. el 22.XI; primera citació postnupcial (Sales, 2006).

2004

**Badia de Roses.** 1 ex. el 13.I; cens d'ocells aquàtics hivernants (Sales, 2006).

**Badia de Roses.** 1 ex. davant la Rogera el 19.XI (JMAA); primera citació postnupcial (Sales, 2006).

2006

**Badia de Roses.** 3 exs. l'11.I; cens d'ocells aquàtics hivernants (Estrada i Anton, 2007).

**Badia de Roses.** 1 ex. davant la platja de can Comes el 3.II (Estrada i Anton, 2007).

2007

**Badia de Roses.** 1 ex. de 1r hivern davant la platja de Can Comes el 19.XI; primera citació postnupcial (Ollé i Barriocanal, 2008).

**Parc Natural dels Aiguamolls de l'Empordà.** 1 ex. dins el Grau de Sta. Margarida el 22.XI (Ollé i Barriocanal, 2008).

2008

**Badia de Roses.** 1 ex. davant la platja de can Comes el 16.XI; primera i única citació postnupcial (Anton, 2009).

2009

**Badia de Roses.** 1 ex. a l'espigó dels Salins el 25.XI (Montràs, Ollé i Roca, 2011).

**Badia de Roses.** 3 exs. a la platja de Sant Pere Pescador el 9.XII (Montràs, Ollé i Roca, 2011).

2010

**Badia de Roses.** 1 ex. a Sant Martí d'Empúries el 27.XI (Montràs, Ollé i Roca, 2011).

2011

**Badia de Roses.** 1 ex. del 3.XII al 26.XII (Montràs, Ollé i Roca, 2011). Aquest exemplar va romandre a la zona fins a finals de gener de l'any següent.

## BAIX EMPORDÀ

1997

**Badia del Ter.** 1 ex. el 7.I (Copete, 2000).

1998

**Badia del Ter.** 1 ex. davant la gola del riu Ter el 8.III (Martínez, 2001).

1999

**Badia del Ter.** 1 ex. el 25.XII (Martínez, 2002).

2000

**Badia del Ter.** 1 ex. el 10.I; cens oficial d'hivernants (Aymí i Herrando, 2003).

**Badia del Ter.** 6 exs. davant la platja de Pals el 29.I (Aymí i Herrando, 2003).

**Badia del Ter.** 2 exs. el 3.II (Aymí i Herrando, 2003).

2006

**Sant Feliu de Guíxols.** 1 ex. el 14.I (Estrada i Anton, 2007).

**Badia del Ter.** 2 exs. el 16.I; cens d'ocells aquàtics hivernants (Estrada i Anton, 2007).

**Palamós.** 1 ex. en vol en direcció S, front la punta del Molí, el 17.IV (Domingo, com. pers.).

2007

**Calonge.** 1 ex. davant la platja des Monestir el 17.II (Ollé i Barriocanal, 2008).

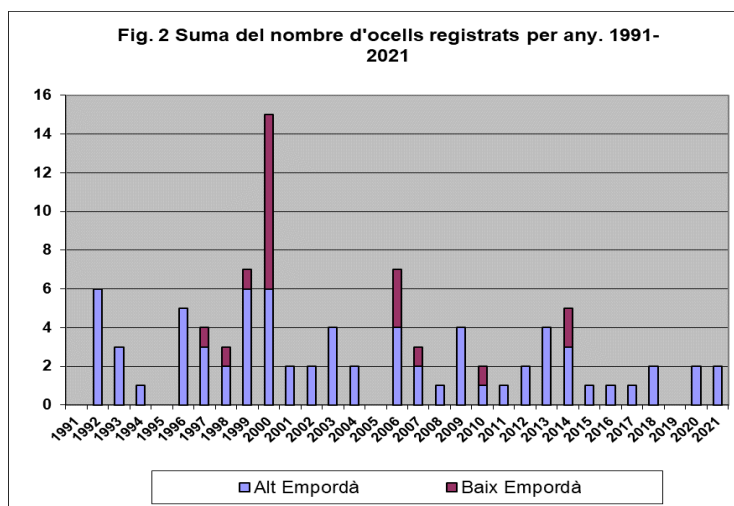
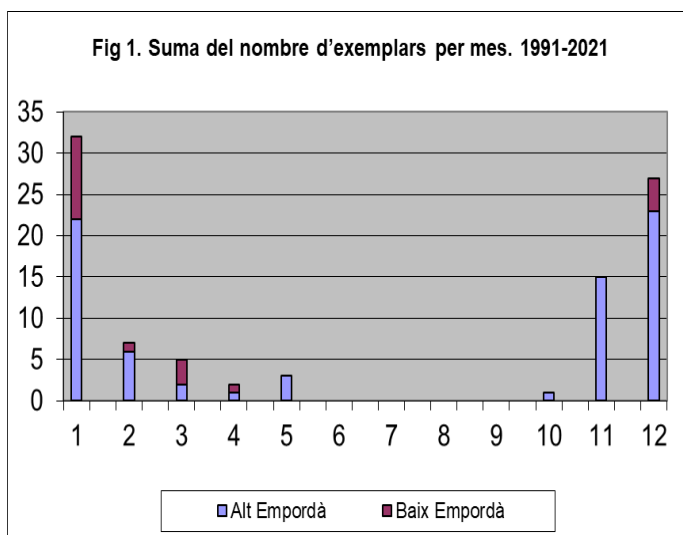
2010

**Badia del Ter.** 1 ex. a la gola del Ter, del 7.XII al 17.XII (Montràs, Ollé i Roca, 2011).

En aquesta actualització, ja no s'han recollit les citacions concretes del període 2012-2021 (ICO, 2022 ) perquè, en el seu anàlisi, s'ha vist que pràcticament no modificaven de manera substancial les conclusions obtingudes en el document original. El que sí s'ha fet és incloure-les en la realització de les noves gràfiques i en la interpretació dels resultats.

Del recull de citacions es desprèn que no sembla que la situació de la calàbria petita hagi variat substancialment, a les comarques empordaneses, des que Vayreda en va descriure l'estatus a finals del segle XIX.

Segons les dades recollides, a l'Empordà, aquesta espècie sempre apareix al mar, entre les segones quinzenes d'octubre i d'abril. Cal remarcar que l'única dada del maig (dia 1) és excepcionalment tardana i els tres ocells de la citació ja mostraven plomatge nupcial. Més nombroses són les citacions hivernals, especialment, al desembre i gener (Fig. 1).



Es tracta d'una espècie molt escassa, ja que els grups més nombrosos observats corresponen a sengles estols de 6 exemplars: un al PNAE i un altre al Baix Ter. La resta de citacions no superen els 4 exemplars. Addicionalment, la figura 2 mostra que, llevat del 2000, en els darrers trenta anys el nombre màxim d'ocells observats per any a les comarques empordaneses no ha superat mai els 7 exemplars, amb una mitjana de 3 ex./any. El mateix gràfic mostra una presència irregular, especialment

marcada al Baix Empordà. En tot cas, s'ha de matisar que això pot estar influït per una més pobre prospecció marina en aquesta zona.

## AGRAÏMENTS

Vull agrair a tots els observadors les citacions realitzades i registrades, ja que sense el seu esforç no s'hauria pogut portar a terme aquest recull. També a Arthur Grosset per haver cedit la imatge que il·lustra el text.

## **REFERÈNCIES BIBLIOGRÀFIQUES**

Alvarez-Cros, C. (coord.). 2010. Anuari ornitològic de la vall del Ridaura (Costa Brava), 1999 - 2008. Àncora, Suplement del núm.: 3.143. Associació Cultural Bitàcola, Sant Feliu de Guíxols. [www.ocellsvallridaura.comxa.com/Anuaris/Anuari\\_vall\\_Ridaura\\_1999\\_2008.pdf](http://www.ocellsvallridaura.comxa.com/Anuaris/Anuari_vall_Ridaura_1999_2008.pdf)

Anton, M. (ed.). 2009. Anuari d'Ornitologia de Catalunya. 2008. Barcelona, Institut Català d'Ornitologia. [www.ornitologia.org/publicacions/anuari4.htm](http://www.ornitologia.org/publicacions/anuari4.htm)

APNAE. 1993. Darrers censos d'ocells al Parc Natural. APNAE (El Bruel), 1. Castelló d'Empúries, APNAE.

Aymí, R. i Herrando, S. (eds.). 2003. Anuari d'ornitologia de Catalunya. 2000. Barcelona, Institut Català d'Ornitologia. [www.ornitologia.org/publicacions/anuari4.htm](http://www.ornitologia.org/publicacions/anuari4.htm)

Aymí, R. & Herrando, S. (eds.). 2005. Anuari d'ornitologia de Catalunya. 2001. Barcelona, Institut Català d'Ornitologia. [www.ornitologia.org/publicacions/anuari4.htm](http://www.ornitologia.org/publicacions/anuari4.htm)

BirdLife International. 2004. Birds in the European Union: a status assessment. Wageningen, The Netherlands: BirdLife International. [http://www.birdlife.org/action/science/species/birds\\_in\\_europe/birds\\_in%20the\\_eu.pdf](http://www.birdlife.org/action/science/species/birds_in_europe/birds_in%20the_eu.pdf)

Borràs, Espigulé i Martí-Aledo. 2006. La fauna dels vessant mediterrani del Pirineu. Revista de Girona, núm.: 236. Girona, Diputació de Girona.

Burgas, A., Burgas, D. 2004. Papers del Montgrí, 23. Aiguamolls del Ter. Els Ocells. Torroella de Montgrí, Can Quintana Museu de la Mediterrània.

Companyo, L. 1863 Histoire Naturelle du département des Pyrénées-Orientales, Imprimerie de J. R. Alzine, Perpignan. [http://www.archive.org/stream/histoirenaturell03comp/histoirenaturell59comp\\_djvu.txt](http://www.archive.org/stream/histoirenaturell03comp/histoirenaturell59comp_djvu.txt)

Copete, J. L. (ed.). 1998. Anuari d'ornitologia de Catalunya.1996. Barcelona, Grup Català d'Anellament.

Copete, J. L. (ed.). 2000. Anuari d'ornitologia de Catalunya.1997. Barcelona, Grup Català d'Anellament.

Del Hoyo, J., Elliot, A., Sargatal, J. 1992. Handboock of the Birds of the World. Vol 1 Ostrich to Ducks. Barcelona, Lynx edicions.

Estrada, J. i Anton, M. (eds.). 2007. Anuari d'ornitologia de Catalunya. 2006. Barcelona, Institut Català d'Ornitologia. [www.ornitologia.org/publicacions/anuari4.htm](http://www.ornitologia.org/publicacions/anuari4.htm)

Feliu, P. 2007. Anuari ornitològic del Parc Natural de cap de Creus 2001-2005. El Port de la Selva, Paratge Natural del Cap de Creus, Departament de Medi Ambient i Habitatge, Generalitat de Catalunya, Monestir de St. Pere de Rodes - Palau de l'Abat.

Feliu, P. 2010. Anuari ornitològic del Parc Natural de cap de Creus 1950-2000. El Port de la Selva, Parc Natural del Cap de Creus, Departament de Medi Ambient i Habitatge, Generalitat de Catalunya, Monestir de St. Pere de Rodes - Palau de l'Abat.

Gosálbez, J., Serra, J., Velasco, E. 1994. Els sistemes naturals dels aiguamolls de l'Empordà. Barcelona, Institució Catalana d'Història Natural.

Gutiérrez, R (ed.) 2006. Cens internacional d'ocells aquàtics i marins hivernants a Catalunya de gener de 2003. Departament de Medi Ambient i Habitatge. Generalitat de Catalunya.

IAEDEN. 2003. La Calàbria núms.: 55 i 56. <http://www.didal.com/clients/iaeden/clb/clb055.html>  
[www.didal.com/clients/iaeden/clb/clb056.html](http://www.didal.com/clients/iaeden/clb/clb056.html)

ICO. 2010. SIOC. Barcelona. Institut Català d'Ornitologia.  
[www.sioc.cat/fitxa.php?sp=GAVSTE](http://www.sioc.cat/fitxa.php?sp=GAVSTE)

ICO. 2022. Portal Ornitho.cat. Barcelona. Institut Català d'Ornitologia.

Martí, J., Streich, E., Sargatal, J. 1995. Llistat d'ocells P.N.A.E. (I). El Bruel 13. Castelló d'Empúries, APNAE.

Martínez, A. (ed.). 2001. Anuari d'ornitologia de Catalunya.1998. Barcelona, Grup Català d'Anellament. [www.ornitologia.org/publicacions/anuari4.htm](http://www.ornitologia.org/publicacions/anuari4.htm)

Martínez, A. (ed.). 2002. Anuari d'ornitologia de Catalunya.1999. Barcelona, Institut Català d'Ornitologia. [www.ornitologia.org/publicacions/anuari4.htm](http://www.ornitologia.org/publicacions/anuari4.htm)

Montràs, T., Ollé, À., Roca, A. 2011. Ocells de l'Empordà. [www.frontera.cat](http://www.frontera.cat)

Ollé, A. i Barriocanal, C. (coord.). 2008. Anuari d'Ornitologia Empordanès. 2007. CAE.  
[www.comiteempordanes.org/Anuaris/Anuari\\_Emporda\\_2007.pdf](http://www.comiteempordanes.org/Anuaris/Anuari_Emporda_2007.pdf)

Palau, F. J. 1956. Algunas recientes citas de aves interesantes en Cataluña. Ardeola, vol 3(1). Madrid, SEO.

Paterson, A. 1997. Las aves marinas de España y Portugal. Barcelona, Lynx Edicions.

Sales, S. (ed.) 2006. Anuari d'Ornitologia de Catalunya. 2002-2005. Barcelona, Institut Català d'Ornitologia. [www.ornitologia.org/publicacions/anuari4.htm](http://www.ornitologia.org/publicacions/anuari4.htm)

Sargatal, J. 1995. L'avifauna. Revista de Girona, núm. 110. Girona, Diputació de Girona.

Sargatal, J., del Hoyo, J. 1989. Els ocells del Parc Natural dels Aiguamolls de l'Empordà. Barcelona, Lynx.

Sargatal, J., Llinàs, R. 1978. Els ocells de l'Empordà. Figueres. Centre Excursionista Empordanès.

Streich, E., Sargatal, J. 1994. Cens d'aus aquàtiques hivernants 1993-1994. El Bruel, 6. Castelló d'Empúries. APNAE.

Vayreda, E. 1883. Fauna Ornitológica de la Provincia de Gerona. Girona, Paciano Torres.

Wetlands International, 2010. Censos de aves acuáticas invernantes. Aiguamolls de l'Empordà, 1984-1989. [www.wetlands.org/reports/ris/3ES018es\\_anexo2.pdf](http://www.wetlands.org/reports/ris/3ES018es_anexo2.pdf)