

**Recull de citacions d'agró blanc (*Ardea alba*) a l'Empordà.**

Carlos Alvarez-Cros



Agró blanc (*Ardea alba*)

© Carlos Alvarez Cros

**Comitè Avifaunístic Empordanès (CAE): Carlos Alvarez Cros, Joan Budó Ricart, Gerard Dalmau Bonet, Miguel Àngel Fuentes Rosúa, Joan Ventura Linares.**

Citació recomanada: Alvarez-Cros, C. 2015. Recull de citacions d'agró blanc (*Ardea alba*) a l'Empordà. Comitè Avifaunístic Empordanès.

Actualment, l'agró blanc té una amplíssima àrea de distribució, ja que cria als cinc continents. De tota manera aquesta distribució no és continua i els diferents nuclis reproductors poden estar molt separats els uns dels altres. A Europa, la major part de la població nidificant s'estén a l'est del continent, a Ucraïna i Rússia (del Hoyo, Elliott i Sargatal, 1992). La població europea és majoritàriament migradora de curta distància i hiverna, fonamentalment als països europeus de la conca mediterrània i, en menor nombre, al nord d'Àfrica. En tot cas, alguns individus poden arribar al sud del Sàhara. Els joves de l'any es dispersen en totes direccions des de la zona on han nascut, recorrent distàncies de fins a 400 quilòmetres. Durant el període reproductor, els exemplars immadurs no solen tornar a les zones de cria i poden protagonitzar desplaçaments erràtics de força abast.

Històricament, sembla que fins al darrer quart del segle XIX era una espècie relativament abundant, fins i tot a l'Europa occidental. De fet, Companyó (1863) el cita com a nidificant a Salses, al Rosselló i Vayreda (1883) no descartava que criés als aiguamolls de l'Empordà. A finals del XIX i començament del XX, aquesta i altres espècies d'ardeids van patir una intensa persecució per tal d'aconseguir les plomes dels individus reproductors, que s'empraven com ornament de vestits i capells femenins. El nombre de colònies de cria es va reduir dràsticament i, durant molt de temps, a l'Europa central, només es va comptar amb un centenar de parelles reproductores a Àustria i una cinquantena a Hongria. La implementació de mesures proteccionistes, a mitjan del segle passat i el caràcter passatger de les modes, possibilitaren la lenta però progressiva recuperació de les poblacions a partir dels nuclis reproductors del sud-est europeu. Per il·lustrar aquesta evolució a l'estat espanyol, només cal comentar que, durant el segle XX, no es va recollir cap citació fins al 1964 i, durant els deu anys següents només es van documentar vuit observacions. (De Juana i Ferrer, 1996). A Catalunya, al segle XIX, només es comptava amb una citació concreta del 1879, al delta de l'Ebre. L'espècie no va tornar a ser citada al Delta fins quasi un segle més tard, al 1977. A partir d'aquesta data es va anar observant de manera escassa i irregular, especialment al litoral, no tant sols en migració, sinó també com hivernant escàs al delta de l'Ebre (Ferrer i altres, 1979). És a les darreries del segle XX, quan es pot considerar que l'espècie ja comença a mostrar una presència regular però escassa a Catalunya, en migració i a l'hivern. Malgrat que la primera dada de nidificació, és del 1997 (Copete, 2000), no és fins l'entrada de l'actual segle, que l'agró blanc, a més, de ser comú, s'ha consolidat com un reproductor escàs i localitzat al delta de l'Ebre, amb una població nidificant estabilitzada en les 10 a 12 parelles (ICO, 2013). L'altra colònia de cria més propera a les nostres comarques es troba a la Camarga, a França, on nien de 15 a 22 parelles (DIREN i altres, 2007).

Una revisió de la bibliografia, permet comprovar una evolució similar de l'espècie a les comarques empordaneses. Apart de la ja esmentada referència dels segle XIX de Vayreda, la primera citació empordanesa del segle XX, es produeix al 1965 i no se n'obté cap altra fins a finals de la dècada dels setanta. A aquestes dues citacions es referien Sargatal i Llinàs (1978), quan afirmaven que l'espècie només s'observava esporàdicament a l'Empordà. Una dècada més tard, Sargatal i del Hoyo (1989) en definien l'estatus al Parc Natural dels Aiguamolls de l'Empordà, com molt escàs i irregular en migració, i encara més rar a l'hivern. Cinc anys després, encara es definia com espècie migradora molt rara als aiguamolls empordanesos (Fortia, Martí *in* Gosálvez i altres 1994) i com a migrador i hivernant escàs i irregular al PNAE (Martí, Streich i Sargatal, 1995). A partir d'aquí les observacions es comencen a incrementar i l'aparició dels anuaris ornitològics de Catalunya en faciliten la publicació.

Al Baix Empordà, l'agró blanc és més escàs i el procés d'expansió s'ha notat més tard. Així, a primers de l'actual segle, Burgas i Burgas (2004) en definien l'estatus al Baix Ter com escàs però regular com a migrador i hivernant. L'augment poblacional ha ocasionat que, apart de a les àrees humides de referència, també es comencés a observar a zones més petites. Per exemple, a la part empordanesa de vall del Ridaura es comença a citar a partir del 2007 (Alvarez-Cros, 2010a) i, des de llavors, ja es defineix com un migrador regular encara que molt escàs i com un divagant hivernal (Alvarez-Cros, 2013).

Fora de les zones humides, la seva presència és irregular en el millor dels cassos, quan no esporàdica. Un exemple podria ser el Parc Natural del Cap de Creus, on Feliu (2011), comenta

que és un migrador irregular en pas actiu i, més ocasionalment, algun exemplar es sedimenta als bassiols.

## LLISTAT DE CITACIONS

Les citacions, que van fins al 31/12/09, estan agrupades per comarca i ordenades cronològicament. S'hi especifica el lloc, la data i el nombre d'exemplars observats. Segueix, entre parèntesi, la referència bibliogràfica.

### ALT EMPORDÀ

#### **1965**

**Roses.** 1 ex. el 30.VII, front la costa, en vol cap al NE (Wallace i Sage, 1969).

#### **1978**

**PNAE.** 1 ex. el 06.I als estanys de Castelló d'Empúries (Sargatal i Llinàs, 1978).

#### **1979**

**PNAE.** 1 ex. el 3.III, als estanys de Palau (Maluquer, 1981).

#### **1984**

**PNAE.** 1 ex. durant gran part del mes de novembre a les llacunes salobroses d'entre les goles dels rius Muga i Fluvià (Fortia i Martí *in* Gosálvez i altres 1994).

#### **1992**

**PNAE.** 1 ex. a mitjans d'octubre, durant els cens d'aus aquàtiques hivernants (APNAE, 1993)

#### **1994**

**PNAE.** 1 ex. el 16.VI, a l'estany del Cortalet (Martí, 1994).

**PNAE.** 1 ex. del 22.X a diferents llocs del Parc (Martí i Streich, 1995a).

#### **1995**

**PNAE.** 1 ex. el 17.IV als prats de can Comes (Martí i Streich, 1995b).

**PNAE.** 2 exs. l'01.XII, a l'estany de Vilaüt Comes (Martí i Streich, 1995c).

#### **1996**

**PNAE.** 1 ex. el 28.III, a l'estany de Vilaüt (Copete, 1998).

**PNAE.** 1 ex. el 2.V, a la Massona (Copete, 1998).

**PNAE.** 1 ex. els dies 14.VI i 15.VI a l'estany del Cortalet (Copete, 1998).

**PNAE.** 1 ex. el 17.VIII, a l'estany de Vilaüt (Copete, 1998).

**PNAE.** 1 ex. del 28.IX i 30.IX a l'estany del Cortalet i la Massona (Copete, 1998).

**PNAE.** 1 ex. el 5.X, a la closa del Puig . (Copete, 1998).

**PNAE.** 2 exs. el 8.X, a la Massona (Copete, 1998).

**PNAE.** 1 ex. el 9.X, a la RN2 (Copete, 1998)..

**Avinyonet de Puigventós.** 1 ex. el 6.XII, als estanyols del mas Margall (Copete, 1998).

#### **1997**

**PNAE.** 1 ex. el 25.I a la Rogera i altres punts de la RN2 (Copete, 2000).

**PNAE.** 1 ex. o el mateix de la citació anterior, del 30.I al 15.II, al riu Fluvià, a Torroella de Fluvià (Copete, 2000).

**PNAE.** 1 ex. el 15.II a la platja de Castelló i el 16.II a les Llaunes (Copete, 2000).

**PNAE.** 2 exs. el 15.II a la zona de Tres Ponts (Copete, 2000).

**PNAE.** 1 ex. el 27.II a l'estany del Cortalet (Copete, 2000).

**PNAE.** 2 exs. el 27.II a la Rogera (Copete, 2000).

- PNAE.** 1 ex. el 04.III a la Rogera (Copete, 2000).  
**PNAE.** 1 ex. el 08.III a la Massona, l'11.III a la Massona i el 15.III a la zona de les Llaunes (Copete, 2000).  
**PNAE.** 3 exs. el 23.XI, a l'estany de Vilaüt (Copete, 2000).  
**PNAE.** 1 ex. hivernant al Parc a partir del 18.XI (Copete, 2000).

#### 1998

- PNAE.** 1 ex. hivernant a la RN2 del 9.I al 31.I (Martínez, 2001).  
**PNAE.** 1 ex. el 16.II, a la Rogera (Martínez, 2001).  
**PNAE.** 1 ex. el 21.II, a la RN2 (Martínez, 2001).  
**PNAE.** 1 ex. el 16.III, a la Rogera (Martínez, 2001).  
**PNAE.** 3 exs. el 9.IV, a l'estany de Palau (Martínez, 2001).  
**PNAE.** 1 ex. el 21.X, a la Massona (Martínez, 2001).

#### 1999

- PNAE.** 1 ex. el 6.I, a l'Aigua Clara (Martínez, 2002).  
**PNAE.** 4 exs. el 19.III, a l'estany del Cortalet (Martínez, 2002).  
**PNAE.** 1 ex. el 21.IX, a la RN2 (Martínez, 2002).  
**PNAE.** 1 ex. entre el 6.X i el 12.X, a la Massona (Martínez, 2002).  
**PNAE.** 1 ex. el 23.X, a la Rogera (Martínez, 2002).  
**PNAE.** 1 ex. el 24.X, a l'estany de Vilaüt (Martínez, 2002).

#### 2000

- PNAE.** 1 ex. el 2.I, a la closa del Puig i a l'estany del Cortalet (Aymí i Herrando, 2003).  
**PNAE.** 1 ex. el 30.I, a la Massona (Aymí i Herrando, 2003).  
**PNAE.** En pas postnupcial, observacions entre el 5.VII i el 29.X, amb un màxim de 6 exs. el 8.X, a l'estany de Vilaüt (Aymí i Herrando, 2003).  
**PNAE.** 1 ex. el 3.XII, a la Reserva Natural 2 (Aymí i Herrando, 2003).  
**Bàscara.** 1 ex. el 20.XII, al riu Fluvià (Aymí i Herrando, 2003).

#### 2001

- PNAE.** 2 exs. el 28.I, a l'estany del Cortalet; primera citació en pas prenupcial.  
**Bàscara.** 1 ex. al riu Fluvià el 18.II (Aymí i Herrando, 2005).  
**Vilajoan** 2 exs. el 24.II, al riu Fluvià (Aymí i Herrando, 2005).  
**Bàscara.** 1 ex. el 9.IV, al riu Fluvià (Aymí i Herrando, 2005).  
**PNAE.** 3 exs. el 21.IV, als estanys del Matà i a la closa del Puig; xifra màxima en pas prenupcial (Aymí i Herrando, 2005).  
**Bàscara.** 1 ex. al riu Fluvià el 24.V (Aymí i Herrando, 2005).  
**PNAE.** 1 ex. el 18.VI, a la closa del Puig (Aymí i Herrando, 2005).  
**Bàscara.** 1 ex. al riu Fluvià el 29.VI i 30.VI (Aymí i Herrando, 2005).  
**Vilanova de la Muga** 1 ex. el 30.VI, a la Muga; darrera citació en pas prenupcial (Aymí i Herrando, 2005).  
**PNAE.** 1 ex. entre el 7.VII i el 15.IX, a l'estany de Vilaüt (Aymí i Herrando, 2005).  
**PNAE.** 1 ex. l'1.IX, a la Rogera (Aymí i Herrando, 2005).  
**PNAE.** 1 ex. el 26.IX, a la RN2 (Aymí i Herrando, 2005).  
**PNAE.** 1 ex. el 3.XI, a la Rogera (Aymí i Herrando, 2005).  
**PNAE.** 3 exs. a l'estany de Vilaüt el 20.XI (Aymí i Herrando, 2005).

#### 2002

- PNAE.** 1 ex. del 17.VIII al 21.VIII, a l'estany del Cortalet; primera citació postnupcial (Sales, 2006). (IAEDEN, 2002a; IAEDEN, 2002b).  
**PNAE.** 2 exs. el 14.IX, sobre les Llaunes (IAEDEN, 2002c).  
**PNAE.** 2 exs. el 15.IX, a l'estany de Vilaüt (IAEDEN, 2002c).  
**PNAE.** 1 ex. el 21.IX, al Tec (IAEDEN, 2002d).  
**PNAE.** 1 ex. el 29.IX (Sales, 2006).  
**PNAE.** 1 ex. l'01.X, a l'estany del Cortalet (IAEDEN, 2002e).  
**PNAE.** 1 ex. el 10.X, al Tec (IAEDEN, 2002f).  
**PNAE.** 5 exs. el 13.X, en vol cap al Matà (IAEDEN, 2002f).  
**PNAE.** 1 ex. el 18.X, a l'estany del Cortalet (IAEDEN, 2002g).  
**PNAE.** 1 ex. el 27.X, al Tec de Dalt (IAEDEN, 2002h).

- PNAE.** 1 ex. el 27.X, a l'estany del Cortalet (IAEDEN, 2002h).  
**PNAE.** 2 exs. el 03.XI, a l'estany de Vilaüt (IAEDEN, 2002i).  
**PNAE.** 1 ex. el 03.XI, a l'estany del Cortalet (IAEDEN, 2002i).  
**PNAE.** 1 ex. del 12.XI al 17.XI, a l'estany del Cortalet (IAEDEN, 2002j).  
**PNAE.** 1 ex. el 27.XII, a l'estany de Vilaüt (IAEDEN, 2002m).

### 2003

- PNAE.** 1 ex. el 03.I, a l'estany del Tec (ICO, 2015).  
**PNAE.** 1 ex. el 03.I, a l'estany de Vilaüt (ICO, 2015).  
**PNAE.** 1 ex. el 27.I, a l'estany del Cortalet (IAEDEN, 2003a).  
**PNAE.** 1 ex. del 09.II al 12.II, a l'estany del Tec (IAEDEN, 2003b, ICO, 2015).  
**PNAE.** 1 ex. del 24.II al 06.III, als Tres Ponts (IAEDEN, 2002p, IAEDEN, 2003c).  
**PNAE.** 1 ex. el 27.II, a la Massona (ICO, 2015).  
**PNAE.** 1 ex. el 28.II, al Tec de Dalt (ICO, 2015).  
**PNAE.** 1 ex. l'01.III, a l'estany Europa (IAEDEN, 2003d).  
**PNAE.** 10 ex. el 12.III, al dormidor de l'estany de Palau (IAEDEN, 2003e).  
**PNAE.** 2 exs. el 14.III, a l'estany de Vilaüt (ICO, 2015).  
**PNAE.** 8 exs. el 15.III, a Vilaüt; nombre màxim (Sales, 2006).  
**PNAE.** 1 ex. el 18.III, a l'estany del Cortalet (IAEDEN, 2003e).  
**PNAE.** 1 ex. el 22.III, a l'estany de Vilaüt (ICO, 2015).  
**PNAE.** 2 exs. el 25.III, al Matà (IAEDEN, 2003f).  
**PNAE.** 1 ex. el 29.III, a l'estany de Vilaüt (ICO, 2015).  
**PNAE.** 2 exs. el 30.III, als Tres Ponts (IAEDEN, 2003f).  
**PNAE.** 2 exs. el 31.III, al Tec de Dalt (IAEDEN, 2003g).  
**PNAE.** 4 exs. el 7.IV, a l'estany del Cortalet (IAEDEN, 2003h).  
**PNAE.** 1 ex. del 5.IV al 10.IV, a l'estany de Vilaüt (IAEDEN, 2003g, ICO, 2015).  
**PNAE.** 4 exs. el 10.IV, al Matà (IAEDEN, 2003h).  
**PNAE.** 4 exs. el 16.IV, a l'estany de Palau; 2, el 16.IV (IAEDEN, 2003i).  
**PNAE.** 1 ex. el 17.IV, a l'estany de Vilaüt (IAEDEN, 2003i).  
**PNAE.** 4 exs. el 14.IV, al Tec de Dalt (IAEDEN, 2003i).  
**PNCC.** 3 exs. el 21.IV, en pas pel cap de Creus (IAEDEN, 2003j).  
**PNAE.** 1 ex. el 21.IV, a l'estany de Palau (IAEDEN, 2003j).  
**PNAE.** 2 exs. el 22.IV, al Mig de Dos Rius (IAEDEN, 2003j).  
**PNAE.** 1 ex. l'11.V, a la RN2; darrera citació prenupcial (Sales, 2006).  
**PNAE.** 1 ex. el 16.XII, a l'estany del Cortalet (ICO, 2015).

### 2004

- PNAE.** 2 exs. el 13.I; cens d'ocells aquàtics hivernants (Sales, 2006).  
**Garrigàs.** 1 ex. els dies 9.II i 10.II, al riu Fluvià a Arenys d'Empordà (Sales, 2006).  
**PNAE.** 1 ex. el 10.II, a la Rogera (ICO, 2015).  
**PNAE.** 1 ex. el 18.II, a l'estany de Vilaüt (ICO, 2015).  
**PNAE.** 1 ex. el 12.III, a l'estany de Vilaüt (ICO, 2015).  
**PNAE.** 3 exs. el 26.III, a la Rogera (ICO, 2015).  
**PNAE.** 10 exs. el 27.III, als estanys de Palau; màxim nombre màxim (Sales, 2006).  
**PNCC.** 2 exs. el 2.IV, en pas actiu cap al nord a la punta del cap de Creus (Feliu, 2007)  
**PNAE.** 2 exs. el 02.V a la Rogera (ICO, 2015).  
**PNAE.** 1 ex. el 26.V, a l'estany de Vilaüt (ICO, 2015).  
**PNAE.** 1 ex. els dies 17.VI i 18.VI, a l'estany de Vilaüt; citació estival (Sales, 2006, ICO, 2015).  
**PNAE.** 3 exs. el 21.VII,, a l'estany del Cortalet; primera citació postnupcial (Sales, 2006).  
**PNAE.** 2 exs. el 03.VIII, a l'estany del Cortalet (ICO, 2015).  
**PNAE.** 1 ex. el 08.VIII, a l'aguait de les Gantes (ICO, 2015).  
**PNAE.** 1 ex. el 28.X, al Matà (ICO, 2015).  
**PNAE.** 1 ex. el 09.XI, a la Rogera (ICO, 2015).  
**PNAE.** 1 ex. el 17.XI, a l'estany del Cortalet (ICO, 2015).

### 2005

- PNAE.** 1 ex. el 30.VIII, a la closa del Puig (ICO, 2015).

### 2006

- PNAE.** 1 ex. el 10.I (Ollé, 2007).

- PNAE.** 7 exs. el 14.II; màxim als censos d'ocells aquàtics hivernants (Estrada i Anton, 2007).  
**PNAE.** 27 exs. el 13.III, a l'estany de Palau; màxim prenupcial (Estrada i Anton, 2007).  
**Rabós** 1 ex. a Delfià el 20.III; primera citació a l'Albera (Estrada i Anton, 2007).  
**PNAE.** 1 ex. l'01.IV, al Matà (ICO, 2015).  
**PNAE.** 1 ex. el 30.IV, a l'estany del Cortalet (ICO, 2015).  
**PNAE.** 5 exs. el 27.V, a l'estany de Palau (Estrada i Anton, 2007).  
**PNAE.** 1 ex. el 28.V, a la joca de la Massona (Estrada i Anton, 2007).  
**PNAE.** Grup d'11 exs. el 8.X, a l'estany del Cortalet; màxim postnupcial (Estrada i Anton, 2007).  
**PNAE.** 9 exs. el 9.X, a l'estany de Palau (Ollé, 2007).  
**PNAE.** 4 exs. el 13.X, als Tres Ponts (ICO, 2015).  
**PNAE.** 1 ex. el 14.XI i el 12.XII; censos d'ocells aquàtics hivernants (Estrada i Anton, 2007).

## 2007

- PNAE.** 6 exs. el 9.I; cens d'ocells aquàtics hivernants (Anton, 2008).  
**Sant Mori.** 1 ex. el 4.II, al riu Fluvià (Ollé i Barriocanal, 2008).  
**PNAE.** 9 exs. l'11.III, a l'estany del Cortalet (Ollé i Barriocanal, 2008).  
**PNAE.** 9 exs. del 18.III al 23.III, a l'estany de Palau (Ollé i Barriocanal, 2008).  
**PNAE.** 11 exs. el 24.III, als estanys del Matà (Ollé i Barriocanal, 2008).  
**PNAE.** 18 exs. el 25.III, a l'estany de Palau (Ollé i Barriocanal, 2008).  
**PNCC.** 2 exs. el 8.IV, en pas actiu cap al nord per sobre el nucli de Palu-saverdera (Feliu, 2008)  
**PNAE.** 3 exs. el 22.IV, a l'aguait de les Gantes (ICO, 2015).  
**PNAE.** 1 ex. el 24.IX, a l'aguait de les Gantes (ICO, 2015).  
**PNAE.** 1 ex. el 6.XI (Ollé i Barriocanal, 2008).  
**Torroella de Fluvià.** 1 ex. el 24.XI (Ollé i Barriocanal, 2008).  
**L'Escala.** 1 ex. el 24.XI, al mas de Caramany (Ollé i Barriocanal, 2008).  
**PNAE.** 1 ex. el 14.XII (Ollé i Barriocanal, 2008).

## 2008

- PNAE.** 2 exs. el 8.I; cens d'ocells aquàtics hivernants (Anton, 2009).  
**PNAE.** 2 exs. el 27.IV, a l'estany del Cortalet (ICO, 2015).  
**PNAE.** 1 ex. el 18.V, a Castelló d'Empúries (ICO, 2015).

## 2009

- PNAE.** 6 exs. el 13.I; cens d'ocells aquàtics hivernants (Clarabuch, 2011).  
**Cabanelles.** 1 ex. el 22.III (ICO, 2015).  
**PNAE.** 1 ex. el 22.III, als Tres Ponts (ICO, 2015).  
**PNAE.** 1 ex. el 24.III, a l'aguait de Quim Franch (ICO, 2015).  
**Avinyonet de Puigventós.** 1 ex. el 26.III, als estanys del mas Margall (ICO, 2015).  
**PNAE.** 3 exs. l'01.IV, a l'estany del Cortalet (ICO, 2015).  
**PNAE.** 1 ex. el 03.IV, a l'estany del Cortalet (ICO, 2015).  
**PNAE.** 1 ex. el 04.IV, a l'aguait dels Roncaires (ICO, 2015).  
**PNAE.** 5 exs. el 9.IV, als Tres Ponts; el 10.IV, 1 (Clarabuch, 2011, ICO, 2015).  
**PNAE.** 3 exs. el 12.IV, a l'aguait de Quim Franch (ICO, 2015).  
**PNAE.** 1 ex. el 13.IV, al Matà (ICO, 2015).  
**PNAE.** Almenys 4 exs. el 13.IV, a l'estany del Cortalet (ICO, 2015).  
**Mollet de Peralada.** 1 ex. el 19.IV (ICO, 2015).  
**PNAE.** 1 ex. el 09.V, a l'aguait de Quim Franch (ICO, 2015).  
**Serra de l'Albera** 1 ex. el 04.VI, a Delfià (Clarabuch, 2011).  
**PNAE.** 1 ex. el 27.IX, a l'aguait Pallejà (ICO, 2015).  
**PNCC.** 4 exs. el 29.IX, en pas cap al nord-est per davant de la punta de Cap de Creus (Clarabuch, 2011).  
**PNAE.** 1 ex. el 05.X, a l'aguait Pallejà (ICO, 2015).  
**PNAE.** 1 ex. el 29.X, a l'aguait de les Gantes (ICO, 2015).  
**PNAE.** 1 ex. el 10.XI, a Castelló d'Empúries (ICO, 2015).  
**PNAE.** 2 exs. el 16.XI, a l'aguait del Bruel (ICO, 2015).  
**PNAE.** 1 ex. el 16.XI, a la closa del Puig (ICO, 2015).  
**PNAE.** 1 ex. el 21.XI, a l'aguait del Gall Marí (ICO, 2015).  
**PNAE.** 1 ex. el 27.XI, a la Massona (ICO, 2015).

**PNAE.** 2 exs. el 29.XI, a l'aguait del Bruel (ICO, 2015).  
**PNAE.** 3 exs. el 29.XI, a la Rogera (ICO, 2015).  
**Torroella de Fluvià.** 1 ex. el 29.XI (ICO, 2015).  
**PNAE.** 2 exs. el 07.XII, a l'aguait del Bruel (ICO, 2015).  
**PNAE.** 1 ex. el 09.XII, al rec Madral (ICO, 2015).  
**PNAE.** 1 ex. el 13.XII, a l'aguait del Gall Marí (ICO, 2015).  
**PNAE.** 6 exs. el 15.XII, al parc (Clarabuch, 2011).  
**Bàscara.** 1 ex. el 16.XII (ICO, 2015).  
**PNAE.** Almenys 1 ex. el 29.XII, a l'aguait del Bruel (ICO, 2015).

## BAIX EMPORDÀ

### **1998**

**Pals.** 1 ex. el 13.XI, als arrossars del mas Carles (Martínez, 2001).

### **1999**

**Pals.** 1 ex. l'11.X, als arrossars (Martínez, 2002).

### **2000**

**Pals.** 1 ex. el 7.X, a les basses d'en Coll (Aymí i Herrando, 2003).

**Pals.** 9 exs. el 29.X, als arrossars de l'antic estany de Pals, màxima concentració mai registrada a la comarca (Aymí i Herrando, 2003).

**Pals.** 1 ex. el 2.XII, als arrossars del mas Carles (Aymí i Herrando, 2003).

### **2001**

**Baix Ter.** 1 ex. el 17.IV, al Ter Vell (Aymí i Herrando, 2005).

**Baix Ter.** 1 ex. el 19.IV, a les basses d'en Coll (Aymí i Herrando, 2005).

**Baix Ter.** 1 ex. el 21.VII, als estanys de Boada (Aymí i Herrando, 2005).

**Baix Ter.** 1 ex. el 14.X, al dormidor d'esplugabous de la gola del Ter (Aymí i Herrando, 2005).

**Baix Ter.** 1 ex. el 2.XI, a l'estany de Pals (Aymí i Herrando, 2005).

**Baix Ter.** 2 exs. el 5.XI, al mas Carles (Aymí i Herrando, 2005).

**Baix Ter.** 1 ex. entre el 23.XI i el 22.XII, als arrossars de Pals (Aymí i Herrando, 2005).

### **2002**

**Pals.** 1 ex. al golf Serres de Pals entre el 4.I i el 6.III (Sales, 2006).

**Verges.** 1 ex. el 2.II, sobre el riu Ter (Sales, 2006).

**Pals.** 1 ex. entre el 22.III i el 28.III (Sales, 2006).

**Pals.** 1 ex. el 18.IV (Sales, 2006).

**Pals.** 1 ex. el 9.X, a les basses d'en Coll (Sales, 2006).

**Pals.** 1 ex. el 18.X, al mas Gelabert (IAEDEN, 2002g).

**Baix Ter.** 1 ex. el 21.X, al Ter Vell (IAEDEN, 2002h).

**Pals.** 2 exs. el 03.XI, als aiguamolls (IAEDEN, 2002i).

**Pals.** 1 ex. el 14.XI, al golf Serres de Pals (Sales, 2006).

**Pals.** 1 ex. el 08.XII, als arrossars (IAEDEN, 2002k).

**Baix Ter.** 1 ex. el 13.XII, a les basses d'en Coll (IAEDEN, 2002k).

### **2003**

**Verges.** 1 ex. el 7.I, sobre el riu Ter (Sales, 2006).

**La Tallada d'Empordà.** 1 ex. el 25.I, a l'illa de Canet (Sales, 2006).

**Baix Ter.** Present tot l'any amb un màxim de 3 exs. el 23.XII (Sales, 2006).

**Pals.** 1 ex. als arrossars el 8.XI; darrera citació postnupcial (Sales, 2006).

### **2004**

**Baix Ter.** 1 ex. present tot l'any (Sales, 2006).

### **2005**

**Verges.** 1 ex. el 26.XI, sobre el riu Ter (Sales, 2006).

**Pals.** 4 exs. entre el 26 i el 31.XII, als estanys; citació hivernal (Sales, 2006).

**Pals.** 2 exs. el 29.XII, a les basses d'en Coll; citació hivernal (Sales, 2006).

## 2006

**Baix Ter.** 4 exs. el 16.I; cens d'ocells aquàtics hivernants (Estrada i Anton, 2007).

**Pals.** 5 exs. el 14.X (ICO, 2015).

**Pals.** 1 ex. durant tot l'any als arrossars (Estrada i Anton, 2007).

## 2007

**Pals.** Presència regular al llarg de tot l'any amb un màxim de 2 exs. el 26.II (Anton, 2008).

**Baix Ter.** Presència regular al llarg de tot l'any amb un màxim de 15 exs. el 20.X, als arrossars del mas Gelabert (Ollé i Barriocanal, 2008).

**Castell-Platja d'Aro.** 1 ex. l'11.III als estanys de les Escoles (Alvarez-Cros, 2010a).

**Baix Ter.** 1 ex. el 19.III, a la bassa del Frare Ramon (Ollé i Barriocanal, 2008).

**Sant Feliu de Guíxols.** 1 ex. el 24.III, front la punta de Garbí (Alvarez-Cros, 2010a).

**Verges.** 1 ex. el 15.IV, al riu Ter (Ollé i Barriocanal, 2008).

**Baix Ter.** 1 ex. el 22.IV, a l'estany de Boada (Ollé i Barriocanal, 2008).

## 2008

**Pals.** 6 exs. als arrossars el 20.X; màxim anual (Anton, 2009).

## 2009

**Pals.** Almenys 5 exs. el 06.I, als arrossars (ICO, 2015).

**Baix Ter.** 6 exs. els dies 19.I i 20.I; cens d'ocells aquàtics hivernants (Clarabuch, 2011).

**Baix Ter.** 8 exs. el 16.III, a les basses d'en Coll (Clarabuch, 2011).

**Palau-sator.** 3 exs. el 02.IV (ICO, 2015).

**Palau-sator.** 1 ex. el 13.IV (ICO, 2015).

**Castell-Platja d'Aro.** 1 ex. el 13.IV, als estanys de les Escoles (Clarabuch, 2011).

**Palau-sator.** 1 ex. el 26.IV (ICO, 2015).

**Torroella de Montgrí.** 2 exs. el 4.V (Clarabuch, 2011).

**Castell-Platja d'Aro.** 2 exs. del 29.IX al 04.X, als estanys de les Escoles (Alvarez-Cros, 2010b).

**Castell-Platja d'Aro.** 1 ex. el 10.X, al tram final del Ridaura (Alvarez-Cros, 2010b).

**Castell-Platja d'Aro.** 1 ex. el 15.X, als estanys de les Escoles; el 16.X, 2 exs. (Alvarez-Cros, 2010b).

**Pals.** 4 exs. el 18.X (ICO, 2015).

**Baix Ter.** 1 ex. el 19.X, a les basses d'en Coll (ICO, 2015).

**Baix Ter.** 3 exs. el 27.X, a les basses d'en Coll (ICO, 2015).

**Pals.** 3 exs. el 03.XI, als arrossars (ICO, 2015).

**Bellcaire d'Empordà.** 3 exs. el 03.XI (ICO, 2015).

**Pals.** 1 ex. el 07.XI, als arrossars (ICO, 2015).

**Bellcaire d'Empordà.** 1 ex. el 08.XI (ICO, 2015).

**Bellcaire d'Empordà.** 3 exs. el 3.XI, el 8.XI encara n'hi ha un (Clarabuch, 2011).

**Castell-Platja d'Aro.** 1 ex. el 14.XI, als estanys de les Escoles (Clarabuch, 2011).

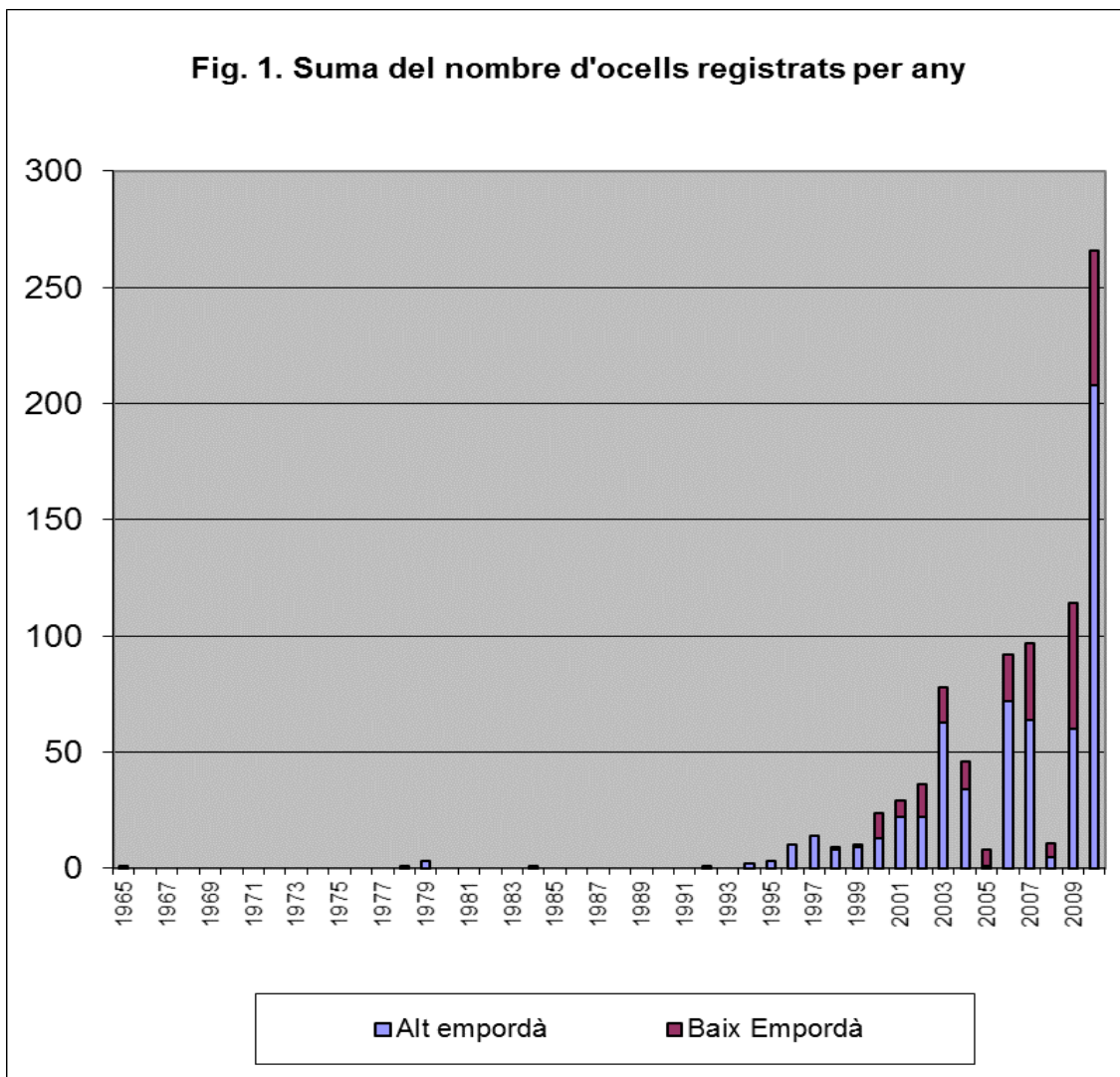
**Pals.** 1 ex. el 15.XI (ICO, 2015).

**Foixà.** 1 ex. el 22.XI, al Ter (Clarabuch, 2011).

**Baix Ter.** 1 ex. el 27.XI, a les basses d'en Coll (ICO, 2015).

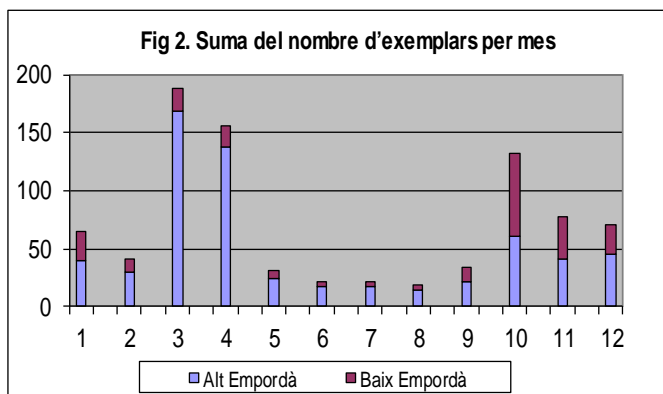
**Foixà.** 1 ex. el 5.XII, al Ter (Clarabuch, 2011).





La figura 1 reflecteix força bé l'evolució de l'espècie a casa nostra. Mostra que, fins a mitjans de la dècada dels noranta del segle XX, l'agró blanc era un ocell de presència accidental o molt rara a les comarques empordaneses. A partir de llavors, i amb l'entrada al nou segle, es produeix un creixement exponencial del nombre d'exemplars citats, en una evolució similar a la observada al delta de l'Ebre. És molt probable que la presència d'anys amb poques citacions, sigui causada pels criteris de selecció de dades dels anuaris catalans, més que per una manca real de les mateixes. Amb l'entrada en escena del portal ornitho.cat, al 2009, aquest efecte es deixa de produir i paral·lelament el nombre de citacions augmenta any rere any. Aquest fet, ha motivat que, en el present treball, no es recollissin les citacions posteriors al 2009, en ser excessivament nombroses. Per exemple, el nombre d'ocells registrats a les comarques empordaneses al portal ornitho.cat passa dels 250 al 2010, i ja supera àmpliament el miler a partir de l'any 2011. Per tot això, es pot concloure que, actualment, l'agró blanc és una espècie comuna a l'Empordà, on la majoria de citacions es concentren al Parc Natural dels Aiguamolls de l'Empordà.

Pel que fa a la fenologia, la figura 2 mostra amb claredat que, a l'Empordà, l'agró blanc és una espècie de caràcter,



fonamentalment, migrador i hivernant. Durant el pas primaveral, que és més intens que el de tardor, els màxims es donen als mesos de març i abril. El pas postnupcial marca màxims a l'octubre. La presència, encara que escassa d'exemplars durant l'estació reproductora, fa concebre esperances de que en un futur es pugui establir algun nucli reproductor al Parc Natural dels Aiguamolls de l'Empordà.

## **AGRAÏMENTS**

Vull agrair a tots els observadors l'esforç de registre de les seves citacions, ja que sense ells aquest document no hagués estat possible.

## **REFERÈNCIES BIBLIOGRÀFIQUES**

Alvarez-Cros, C. (coord.). 2010a. Anuari ornitològic de la vall del Ridaura (Costa Brava), 1999 - 2008. Àncora, Suplement del núm.: 3.143. Associació Cultural Bitàcola, Sant Feliu de Guíxols. [www.ocellsvallridaura.comxa.com/Anuaris/Anuari\\_vall\\_Ridaura\\_1999\\_2008.pdf](http://www.ocellsvallridaura.comxa.com/Anuaris/Anuari_vall_Ridaura_1999_2008.pdf)

Alvarez-Cros, C. (ed.). 2010b. Anuari ornitològic de la vall del Ridaura (Costa Brava), 2009. [www.ocellsvallridaura.comxa.com/Anuaris/Anuari\\_vall\\_Ridaura\\_2009.pdf](http://www.ocellsvallridaura.comxa.com/Anuaris/Anuari_vall_Ridaura_2009.pdf)

Alvarez-Cros, C. 2013. Estatus i fenologia dels ocells de la vall del Ridaura v.2. [http://ocellsvallridaura.comxa.com/Ocells/ESTATUS\\_I\\_FENOLOGIA\\_DELS\\_OCELLS\\_DE\\_LA\\_VALL\\_DEL\\_RIDAURA\\_V2.pdf](http://ocellsvallridaura.comxa.com/Ocells/ESTATUS_I_FENOLOGIA_DELS_OCELLS_DE_LA_VALL_DEL_RIDAURA_V2.pdf)

Anton, M. (ed.). 2008. Anuari d'ornitologia de Catalunya. 2007. Barcelona, Institut Català d'Ornitologia.

Anton, M. (ed.). 2009. Anuari d'ornitologia de Catalunya. 2008. Barcelona, Institut Català d'Ornitologia.

Aymí, R i Herrando, S. (eds.). 2003. Anuari d'ornitologia de Catalunya. 2000. Barcelona, Institut Català d'Ornitologia.

APNAE. 1993. El Bruel 2. Castelló d'Empúries, APNAE.

Burgas, A., Burgas, D. 2004. Papers del Montgrí, 23. Aiguamolls del Ter. Els Ocells. Torroella de Montgrí, Can Quintana Museu de la Mediterrània.

Clarabuch, O. (ed.). 2011. Anuari d'Ornitologia de Catalunya. 2009. Barcelona: Institut Català d'Ornitologia.

Companyo, L. 1863 Histoire Naturelle du département des Pyrénées-Orientales, Imprimerie de J. R. Alzine, Perpignan. [http://www.archive.org/stream/histoirenaturell03comp/histoirenaturell59comp\\_djvu.txt](http://www.archive.org/stream/histoirenaturell03comp/histoirenaturell59comp_djvu.txt)

Copete, J. L. (ed.). 1998. Anuari d'ornitologia de Catalunya.1996. Barcelona, Grup Català d'Anellament.

Copete, J. L. (ed.). 2000. Anuari d'ornitologia de Catalunya.1997. Barcelona, Grup Català d'Anellament.

De Juana, E., Ferrer, X. 1996. El estatus de la garceta grande *Egretta alba* en la península Ibérica y las islas Baleares. *Ardeola*, vol. 43, fascículo 2. Madrid, SEO.

DIREN LR. BIOTOPE, CEN-LR, Tour du Valat, Pôle Relais Lagunes méditerranéennes. 2007. Catalogue régional des mesures de gestion des habitats et des espèces d'intérêt communautaire – Type lagunes littorales. [www.languedoc-roussillon.ecologie.gouv.fr](http://www.languedoc-roussillon.ecologie.gouv.fr)

Del Hoyo, J., Elliott, A. i Sargatal, J. 1992. Hadbook of the Birds of the World. Vol.: 1. Barcelona. Lynx Edicions.

Estrada, J., Anton, M. (eds.). 2007. Anuari d'ornitologia de Catalunya. 2006. Barcelona, Institut Català d'Ornitologia.

Feliu, P. 2007. Anuari ornitològic del Parc Natural de cap de Creus 2001-2005. El Port de la Selva, Paratge Natural del Cap de Creus, Departament de Medi Ambient i Habitatge, Generalitat de Catalunya, Monestir de St. Pere de Rodes - Palau de l'Abat. [www.comiteempordanes.org/Anuaris/AnuarisPNCC/Anuari\\_PNCC\\_01\\_05.pdf](http://www.comiteempordanes.org/Anuaris/AnuarisPNCC/Anuari_PNCC_01_05.pdf)

Feliu, P. (ed.). 2008. Anuari ornitològic del Parc Natural de cap de Creus Resum any 2007. [www.comiteempordanes.org/Anuaris/AnuarisPNCC/Anuari\\_PNCC\\_07.pdf](http://www.comiteempordanes.org/Anuaris/AnuarisPNCC/Anuari_PNCC_07.pdf)

Feliu, P. (ed.). 2011. Anuari del Parc Natural de cap de Creus Resum any 2010. [www.comiteempordanes.org/Anuaris/AnuarisPNCC/Anuari\\_PNCC\\_10.pdf](http://www.comiteempordanes.org/Anuaris/AnuarisPNCC/Anuari_PNCC_10.pdf)

Ferrer, X., Martínez, A., Motis, A. & Muntaner, J., 1979. Presencia de *Egretta alba* (L.) (Aves, Ardeidae) en Cataluña. *Misc. Zool.*, 5. Barcelona.

Gosálbez, J., Serra, J., Velasco, E. 1994. Els sistemes naturals dels aiguamolls de l'Empordà. Barcelona, Institució Catalana d'Història Natural.

Herrando, S., Brotons, L., Estrada, J., Guallar, S., Anton, M. (eds.). 2011. Atlas dels ocells de Catalunya a l'hivern 2006-2009. Barcelona. Institut Català d'Ornitologia (ICO)/Lynx Edicions.

IAEDEN. 2002a. La Calàbria núm. 33. [www.didal.com/clients/iaeden/clb/clb033.html](http://www.didal.com/clients/iaeden/clb/clb033.html)

IAEDEN. 2002b. La Calàbria núm. 34. [www.didal.com/clients/iaeden/clb/clb034.html](http://www.didal.com/clients/iaeden/clb/clb034.html)

IAEDEN. 2002c. La Calàbria núm. 37. [www.didal.com/clients/iaeden/clb/clb037.html](http://www.didal.com/clients/iaeden/clb/clb037.html)

IAEDEN. 2002d. La Calàbria núm. 38. [www.didal.com/clients/iaeden/clb/clb038.html](http://www.didal.com/clients/iaeden/clb/clb038.html)

IAEDEN. 2002e. La Calàbria núm. 40. [www.didal.com/clients/iaeden/clb/clb040.html](http://www.didal.com/clients/iaeden/clb/clb040.html)

IAEDEN. 2002f. La Calàbria núm. 41. [www.didal.com/clients/iaeden/clb/clb041.html](http://www.didal.com/clients/iaeden/clb/clb041.html)

IAEDEN. 2002g. La Calàbria núm. 42. [www.didal.com/clients/iaeden/clb/clb042.html](http://www.didal.com/clients/iaeden/clb/clb042.html)

IAEDEN. 2002h. La Calàbria núm. 43. [www.didal.com/clients/iaeden/clb/clb043.html](http://www.didal.com/clients/iaeden/clb/clb043.html)

IAEDEN. 2002i. La Calàbria núm. 44. [www.didal.com/clients/iaeden/clb/clb044.html](http://www.didal.com/clients/iaeden/clb/clb044.html)

IAEDEN. 2002j. La Calàbria núm. 46. [www.didal.com/clients/iaeden/clb/clb046.html](http://www.didal.com/clients/iaeden/clb/clb046.html)

IAEDEN. 2002k. La Calàbria núm. 49. [www.didal.com/clients/iaeden/clb/clb049.html](http://www.didal.com/clients/iaeden/clb/clb049.html)

IAEDEN. 2002l. La Calàbria núm. 50. [www.didal.com/clients/iaeden/clb/clb050.html](http://www.didal.com/clients/iaeden/clb/clb050.html)

IAEDEN. 2002m. La Calàbria núm. 52. [www.didal.com/clients/iaeden/clb/clb052.html](http://www.didal.com/clients/iaeden/clb/clb052.html)

IAEDEN. 2003a. La Calàbria núm. 57. [www.didal.com/clients/iaeden/clb/clb057.html](http://www.didal.com/clients/iaeden/clb/clb057.html)

IAEDEN. 2003b. La Calàbria núm. 58. [www.didal.com/clients/iaeden/clb/clb058.html](http://www.didal.com/clients/iaeden/clb/clb058.html)

- IAEDEN. 2003c. La Calàbria núm. 61. [www.didal.com/clients/iaeden/clb/clb061.html](http://www.didal.com/clients/iaeden/clb/clb061.html)
- IAEDEN. 2003d. La Calàbria núm. 62. [www.didal.com/clients/iaeden/clb/clb062.html](http://www.didal.com/clients/iaeden/clb/clb062.html)
- IAEDEN. 2003e. La Calàbria núm. 63. [www.didal.com/clients/iaeden/clb/clb063.html](http://www.didal.com/clients/iaeden/clb/clb063.html)
- IAEDEN. 2003f. La Calàbria núm. 65. [www.didal.com/clients/iaeden/clb/clb065.html](http://www.didal.com/clients/iaeden/clb/clb065.html)
- IAEDEN. 2003g. La Calàbria núm. 66. [www.didal.com/clients/iaeden/clb/clb066.html](http://www.didal.com/clients/iaeden/clb/clb066.html)
- IAEDEN. 2003h. La Calàbria núm. 67. [www.didal.com/clients/iaeden/clb/clb067.html](http://www.didal.com/clients/iaeden/clb/clb067.html)
- IAEDEN. 2003i. La Calàbria núm. 68. [www.didal.com/clients/iaeden/clb/clb068.html](http://www.didal.com/clients/iaeden/clb/clb068.html)
- IAEDEN. 2003j. La Calàbria núm. 69. [www.didal.com/clients/iaeden/clb/clb069.html](http://www.didal.com/clients/iaeden/clb/clb069.html)
- ICO 2013. Estatus d'amenaça dels ocells nidificants de Catalunya 2012. Institut Català d'Ornitologia. Barcelona.  
[http://www.ornitologia.org/mm/file/quefem/conservacio/Llista\\_Vermella\\_2012.pdf](http://www.ornitologia.org/mm/file/quefem/conservacio/Llista_Vermella_2012.pdf)
- ICO. 2015. Portal ornitho.cat. ICO, Barcelona. [www.ornitho.cat](http://www.ornitho.cat)
- Maluquer, J. 1981. Els ocells de les terres catalanes. 3ª edició, ampliada. Barcelona, Editorial Barcino Fundació Jaume I.
- Martí, J. 1994. Crònica ornitològica. El Bruel 7. Castelló d'Empúries, APNAE.
- Martí, J., Streich, E. 1995a. Crònica ornitològica. El Bruel 9. Castelló d'Empúries, APNAE.
- Martí, J., Streich, E. 1995b. Crònica ornitològica. El Bruel 12. Castelló d'Empúries, APNAE.
- Martí, J., Streich, E. 1995c. Crònica ornitològica. El Bruel 14. Castelló d'Empúries, APNAE.
- Martí, J., Streich, E., Sargatal, J. 1995. Llistat d'ocells P.N.A.E. (I). El Bruel 13. Castelló d'Empúries, APNAE.
- Martínez, A. (ed.) 2001. Anuari d'ornitologia de Catalunya. 1998. Barcelona, Grup Català d'Anellament.
- Martínez, A. (ed.) 2002. Anuari d'ornitologia de Catalunya. 1999. Barcelona, Grup Català d'Anellament.
- Ollé, A (coord.) 2007. Anuari d'ornitologia empordanès, 2006. (CAE)  
[http://www.comiteempordanes.org/Anuaris/Anuari\\_Emporda\\_2006.pdf](http://www.comiteempordanes.org/Anuaris/Anuari_Emporda_2006.pdf)
- Ollé, A., Barriocanal, C. (coord.) 2008. Anuari d'ornitologia empordanès, 2007. (CAE)  
[http://www.comiteempordanes.org/Anuaris/Anuari\\_Emporda\\_2007.pdf](http://www.comiteempordanes.org/Anuaris/Anuari_Emporda_2007.pdf)
- Sales, S. (ed.). 2006. Anuari d'ornitologia de Catalunya. 2002-2005. Barcelona, Institut Català d'Ornitologia.
- Sargatal, J., Llinàs, R. 1978. Els ocells de l'Empordà. Figueres. Centre Excursionista Empordanès.
- Vayreda, E. 1883. Fauna Ornitològica de la Província de Gerona. Girona, Paciano Torres.
- Wallace, D. I. M. & Sage, B. L. 1969. Las aves de la Costa Brava, Cataluña. Ardeola vol. 13 fascículo 2. Madrid, SEO.