

# **ESPÈCIES D'AUS NIDIFICANTS PRIORITÀRIES A L'EMPORDÀ.**



**Comitè Avifaunístic Empordanès, 2007.  
Informe II**

**Alvarez-Cros, C., Barriocanal, C., Budó, J., Burgas, A., Capalleras, E., Feliu, P. & Ollé, A.**

ESPÈCIES D'AUS NIDIFICANTS PRIORITÀRIES A L'EMPORDÀ. CAE. 2007.

Espècie	C.0	C.1	C.2	C.3	C.4
<i>Anas strepera</i>				25 p.	
<i>Anas querquedula</i>	x				
<i>Anas clypeata</i>	x				
<i>Podiceps cristatus</i>				4 p.	
<i>Hydrobates pelagicus (P.A.)</i>					x
<i>Phalacrocorax aristotelis</i>				42-48 p.	
<i>Botaurus stellaris</i>		1 m.			
<i>Ixobrychus minutus</i>			<30 p.		
<i>Ardea ralloides</i>		3 p.			
<i>Egretta garzetta</i>				38 p.	
<i>Ardea purpurea</i>				32 p.	
<i>Milvus migrans</i>				+/- 8 p.	
<i>Pernis apivorus</i>				+/- 10 p.	
<i>Circus aeruginosus</i>				8 p.	
<i>Circus pygargus</i>		4 p.			
<i>Aquila chrysaetos</i>				2 t.	
<i>Hieraaetus pennatus</i>				1-2 t.	
<i>Hieraaetus fasciatus</i>				4 p.	
<i>Falco subbuteo</i>					x
<i>Porzana pusilla</i>				1 p.	
<i>Porphyrio porphyrio</i>			<25 p.		
<i>Charadrius alexandrinus</i>			<25 p.		
<i>Vanellus vanellus</i>			6 p.		
<i>Columba oenas</i>	x				
<i>Caprimulgus ruficollis (P.A.)</i>					x
<i>Coracias garrulus</i>				>25 p.	
<i>Dryocopus martius</i>				5-6 p.	
<i>Calandrella brachydactyla</i>			<30 m.		
<i>Anthus trivialis (P.A.)</i>					x
<i>Phoenicurus phoenicurus</i>					x
<i>Oenanthe leucura</i>	x				
<i>Locustella luscinioides</i>		2-3 p.			
<i>Arocephalus melanopogon</i>			15 p.		
<i>Regulus regulus (P.A.)</i>					x
<i>Panurus biarmicus</i>	x				
<i>Lanius minor</i>	x				
<i>Lanius collurio</i>			+/- 15 p.		
<i>Serinus citrinella (P.A.)</i>					x
<i>Coccothraustes coccothraustes</i>					x
<i>Emberiza citrinella</i>				1 p.	
<i>Emberiza schoeniclus</i>	x				

**C.0. Extint com a nidificant a l'Empordà.**

**C.1. En perill crític a l'Empordà.**

**C.2. En perill o proper a l'amenaça a l'Empordà.**

**C.3. Poblacions molt escasses i localitzades, però amb tendència estable o en augment.**

**C.4. Estatus desconegut, però probablement escasses i localitzades.**

**P.A. Pendent d'avaluació. Espècie sense indicis de reproducció probables o segures a la comarca. Si en un període de 5 anys no es demostra la seva nidificació pot ser eliminada de la llista.**

### **Introducció**

Dins un espai que comprèn dues comarques litorals com són l'Alt i el Baix Empordà, trobem certes poblacions espècies d'aus reproductores que, per diferents motius es troben en diferent grau de perill de desaparèixer com a nidificants. A aquestes espècies anomenades *prioritàries*, se'ls està fent un seguiment especial per tal de donar cobertura als problemes de conservació que tenen en cadascun dels casos. D'aquesta manera es pot valorar quins són els factors desencadenants d'aquesta tendència negativa i així poder fer-los front cares a una adequada gestió.

Alguns espais, principalment els protegits com el cap de Creus, els aiguamolls de l'Empordà, el massís del Montgrí, les illes Medes i les Gavarres, tenen, a través de personal de parcs o empreses contractades, un seguiment especial i continuat de les seves poblacions nidificants. Altres espais com el Salines-Bassegoda, l'Albera, el baix Ter, la vall del Ridaura, etc... tenen certa una cobertura gràcies a alguns ornitòlegs que tenen en aquests espais, el seu lloc habitual d'observació ornitològica, produint així una sèrie de dades de gran valor.

Altres, com el seguiment de certes poblacions a nivell català, per exemple, la terrerola vulgar o el corb marí emplomallat, són seguiments específics que es realitzen de manera desinteressada o a través d'estudis del departament de Medi Ambient i Habitatge.

Així doncs, el present treball, amb periodicitat anual, pretén actualitzar els seguiments que es fa de cadascuna de les poblacions d'aquestes espècies a l'Alt i el Baix Empordà. Aquesta feina seria del tot impossible, sense la col.laboració de tots els ornitòlegs que actuen i treballen en aquest espai, i, des d'aquestes línies, volem donar les gràcies a tots ells.

### **Estructura**

Les 41 espècies designades com a prioritàries pel Comitè Avifaunístic Empordanès es llisten seguint la taxonomia i l'ordre recomanat pel Comitè Taxonòmic de la *Association of European Records and Rarities Committees* (AERC TAC 2003). Es valora d'un a tres asteriscs el grau de seguiment, obtenint així una visió clara sobre l'esforç de mostreig que es té de cada espècie com a nidificant a l'Empordà. Les espècies forestals són les menys puntuades ja que el seu seguiment és més difícil i, a més, es localitzen en espais on no hi ha personal professional que realitzi el seguiment. Per la qual cosa s'agraeix especialment les aportacions dels ornitòlegs aficionats que han permès un cert seguiment, encara que hagi estat mínim.

Contrastant amb aquest fet, altres espais, com el Parc Natural dels Aiguamolls de l'Empordà, gaudeixen d'un seguiment continuat i sistemàtic per part de personal especialitzat, obtenint-se un alt grau de seguiment de les espècies que hi són presents.

Tenint clara la cobertura que s'obté de cadascuna de les espècies i partint del mapeig de l'*Atlas d'Ocells Nidificants de Catalunya*, s'incorporen les noves quadrícules de nidificació quan es dona el cas. S'especifica, quan se sap, els valors totals de parelles nidificants o s'estima en d'altres casos i es compara amb nivells poblacionals d'àrees més grans (Catalunya, Espanya, Europa). Per aquelles espècies de valoració de seguiment baix, només s'esmenta els requeriments ecològics en els quals es localitzen els efectius.

### *Anas strepera strepera*. C.3.

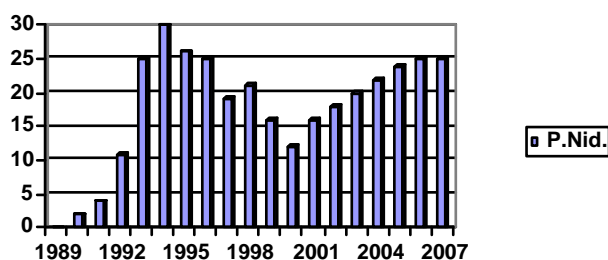
#### 25p AE Valoració de seguiment \*\*\*

Població reproductora europea: 70.000-120.000 parelles (BirdLife Internacional/EBCC 2000)

Població reproductora espanyola: 2.511-3.872 parelles (Herrero *in* Martí & del Moral 2003)

Població reproductora catalana: 350 al delta de l'Ebre i +/-25 als Aiguamolls (J. Martí, com. pers.).

- *Regular la població reproductora a l'únic indret de l'Empordà, als Aiguamolls, on el seguiment de l'espècie es considera complet.*



### *Anas querquedula* (monotípica). C.0.

#### Extintuit Valoració de seguiment \*\*\*

Població reproductora catalana: Entre 650.000 i 1.100.000 parelles (BirdLife Internacional/EBCC 2000).

Població reproductora espanyola: 13 localitats de cria entre el 1980 i 1993 (Díaz *et. al.* 1996.).

Població reproductora catalana: Entre 1 i 3 parelles al delta de l'Ebre en els últims anys. Als Aiguamolls de l'Empordà, on a principis del 90 mantenia una petita població estable, sembla haver-se extingit finalment com a reproductor i solament observant-se alguns anys exemplars estiuejants. Cal remarcar però, que algunes dades, pel que en número de parelles es refereix, podrien estar sobredimensionades en alguns anys, donat que aquests exemplars estiuejants es comptabilitzaven com a reproductors. L'últim any de reproducció segura va ser el 1997 amb 3-4 parelles.

- *Com en els últims anys, algun exemplar s'observa a principis d'estiu, sense arribar tan sols a estiuejar.*

## ***Anas clypeata* (monotípica). C.0.**

### **Extinguit Valoració de seguiment \*\*\***

Població reproductora europea: 100.000-150.000 parelles (BirdLife International/EBCC 2000).

Població reproductora espanyola: No superen les 215 parelles (Corbacho *in* Martí & del Moral 2003).

Població reproductora catalana: 10-15 parelles, quatre de les quals pertanyen als Aiguamolls de l'Empordà. Aquestes quatre o cinc parelles detectades entre l'any 1990 i 1993 corresponen a un episodi en el qual com passa en d'altres anàtides, podrien correspondre en alguns casos a exemplars estiuejants. De totes maneres, l'últim indici de reproducció de tan sols una parella, es produí l'any 1994.

Pel fet que fa mes de deu anys d'aquest indicis, l'espècie es considera extingida com a nidificant a l'Empordà.

- *Una parella es detecta fins a principis d'estiu, desapareixent posteriorment.*

## ***Podiceps cristatus cristatus*. C.3.**

### **4p AE Valoració de seguiment \*\* \***

Població reproductora europea: 320.000-1.300.000 parelles (BirdLife International/EBCC 2000).

Població reproductora espanyola: Entre les 2.300 i 3.400 parelles (Llimona *in* Martí & del Moral 2003).

Població reproductora catalana: Xifrada amb 130-166 parelles està dividida en dos grans sectors, el delta de l'Ebre (80-100p.) i les comarques de Lleida (47-62p.). Així que, a part d'aquests dos nuclis, els aiguamolls amb 4 parelles seria l'altre sector. En increment moderat a Catalunya pel que fa a les àrees de nidificació, però poc significatiu el número de parelles reproductores.

A l'Empordà només el trobem criant als Aiguamolls de l'Empordà, encara que podria estar present de forma irregular en d'altres indrets adequats.

- *Es determinen 4 territoris dins el parc dels Aiguamolls; la parella de la Rogera sembla a ser que no acaba criant.*

## ***Phalacrocorax aristotelis desmarestii*. C.3.**

### **3p AE/ 39-45p BE Valoració de seguiment \*\*\***

Població reproductora mundial: Més de 10.000 parelles (Muntaner *in* Madroño *et al.* en premsa),

Població reproductora espanyola: Al litoral mediterrani ibèric es calculen unes 1390 parelles.

Població reproductora catalana: D'ençà de l'atles de nidificants de Catalunya 1999-2002, la població catalana ha sofert un augment dels seus efectius reproductors. Així, a l'Empordà trobem un total de 41 parelles reproductores l'any 2006 i 42-48 l'any 2007. (Gutiérrez, R., com. pers.).

- *S'ha produït un augment petit, però que any rere any va creixent. Valorar que aquestes 42-48 parelles és la totalitat de Catalunya, a excepció d'una altre parella al Gironès. 3 parelles són del cap de Creus, la resta 39-45 del Baix Empordà. (Gutiérrez, R., com. pers.).*

## ***Botaurus stellaris stellaris*. C.1.**

### **1m AE Valoració de seguiment \*\*\***

Població reproductora europea: 20.000-44.000 parelles (BirdLife International/EBCC 2000).

Població reproductora espanyola: es valora en 25 mascles territorials, existint als Aiguamolls alt empordanesos l'única localitat segura de cria a l'Empordà.

- *Aquest any 2007, sense seguiment especial del bitó, s'han detectat un total de 1 mascle territorial, a l'estany de Palau. Recordar que l'any 2006, el número de mascles estava en 5. El factor de l'aigua al sector de Palau, és una de les possibles explicacions.*

## ***Ixobrychus minutus minutus*. C.2.**

### **<30p AE/ mín 2p BE Valoració de seguiment \* (S'hauria de contabilitzar amb molt més detall la població del Baix Empordà).**

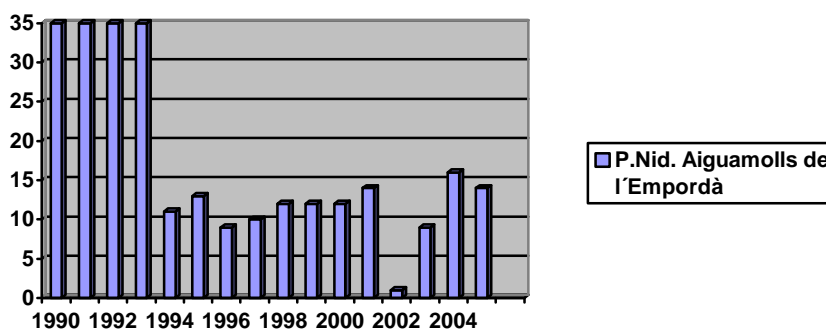
Població reproductora europea: Entre 37.000 i 110.000 parelles, la meitat d'elles concentrades entre Rússia i Romania (BirdLife International EBCC 2000).

Població reproductora espanyola: Població no censada, però amb estimacions sobre les 2.000 parelles (Aransay & Díaz-Caballero *in* Martí & del Moral 2003). En anys favorables aquesta estimació pot ser superior.

Població reproductora catalana: Segons un sistema específic de cens, de fiabilitat notable la població del delta de l'Ebre se situa sobre les 533-902 parelles a l'any 1992. Aquí s'han de sumar les parelles del delta del Llobregat i les dels Aiguamolls, <30 p. (J. Martí, com. pers.). En total s'estima per a Catalunya una població superior a les 1.000 parelles.

De la població del Baix Empordà només tenim constància de 2 parelles a les basses d'En Coll, però és probable que es reproduïxi en d'altres zones com en punts del Ter o basses i recs de la comarca.

- *Continua el que sembla una devallada forta a l'Empordà d'aquesta espècie. El problema de no tenir censada la població, recau sobre la densitat a l'estany de Palau. La població pel 2006 i 2007 als Aiguamolls de l'Empordà sumen 10 parelles per a cadascun dels anys.*



### ***Ardeola ralloides* . C.1.**

#### **3p BE Valoració de seguiment \*\*\***

Població reproductora europea: Amb grans variacions anuals, de 14.000-24.000 parelles (+ 80% entre Rússia, Turquia i Romania ) (BirdLife International/EBCC 2000).

Població reproductora espanyola: Entre 850 i 1.100 parelles (Pérez-Aranda *et.al.* in Martí & del Moral 2003).

Població reproductora catalana: Pròxima a les 700 parelles (674, l'any 2002 al delta de l'Ebre).

A l'Empordà, l'única localitat de cria és a la colònia d'ardeids de les Medes, amb 3 parelles reproductores.

### ***Egretta garzetta garzetta*. C.3.**

#### **38p BE. Valoració de seguiment \*\*\***

Població reproductora europea: Unes 61.000-72.000 parelles, on els nuclis principals es concentren a Itàlia, França i Espanya (BirdLife International/EBCC 2000).

Població reproductora espanyola: 10.400 parelles (Garrido in Martí & del Moral 2003).

Població reproductora catalana: Al voltant de les 1.760 parelles, amb 1.684 al delta de l'Ebre l'any 2002, 32 parelles a les Medes (Pedrocchi *et al.* 2002 a ), 10-15 parelles a Utxesa (Estrada in Martínez-Vilalta 2002, arxius ICO), i al voltant de les 10-20 parelles a la colònia del Segre-Cinca (J. Estrada).

La població del Baix Empordà sembla estable al voltant de les 30-50 parelles.

### ***Ardea purpurea purpurea*. C.3.**

#### **32p AE Avaluació de seguiment \*\*\***

Població reproductora europea: 50.000-100.000 parelles, principalment a Rússia (BirdLife International/EBCC 2000).

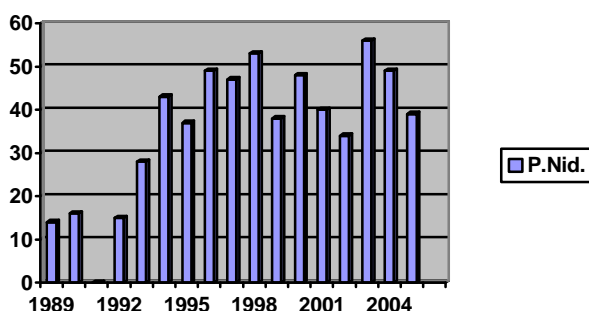
Població reproductora espanyola: Població al voltant de les 2.000 parelles (Giménez-Ripoll & Aguirre in Martí & del Moral 2003).

Població reproductora catalana: En el període de preparació de l'Atlas la població se situa en les 600-700 parelles.

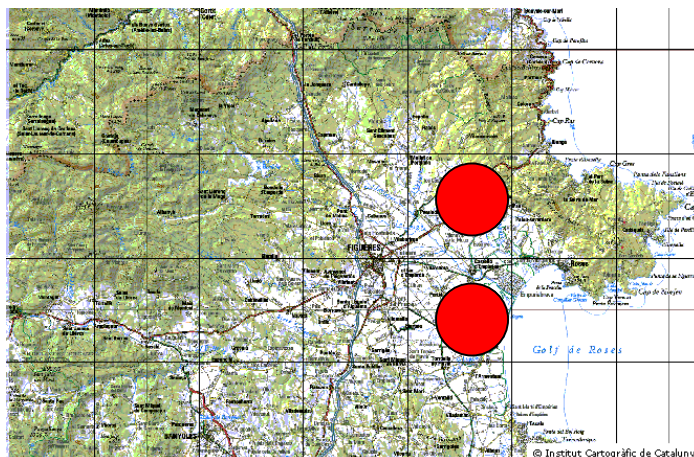
La tercera colònia en importància és la dels Aiguamolls de l'Empordà, que varia de 34 a 56 parelles, tenint ara per ara dos nuclis, la Massona (10p.) i l'estany de Palau. Aquest darrer, caldrà observar quin procés segueix en el seu principal nucli, ja que s'ha vist alterat l'hàbitat a l'agost del 2006. Aquest nucli alberga ara per ara el 5% de la població catalana i el 1,5% de la població espanyola.

- *Tal i com s'esmenta en el text de l'any anterior, la població als Aiguamolls ha disminuït, mantenint-se el número de parelles als nuclis, menys a Palau. Dos són els possibles factors: l'estassada de canyís de l'any 2006 (afectant la cobertura de la colònia), i la poca aigua enguany a l'estany (per contra altres anys havia estat prou sec i s'havia mantingut el número de parelles). Només esperar que a l'any*

2008, on la cobertura del canyís ha crescut (no en el seus nivells òptims), recuperi les parelles perdudes.



L'any 1991 l'espècie no es va censar.



### *Milvus migrans migrans*. C.3.

+/- 7p AE / 1p BE **Avaluació de seguiment \*\* (Donat el suposat increment d'aquesta rapinyaire, no se sap amb exactitud les parelles que formen els diferents nuclis reproductors).**

Població reproductora europea: Abundant amb 72.000-98.000 parelles (BirdLife International/EBCC 2000).

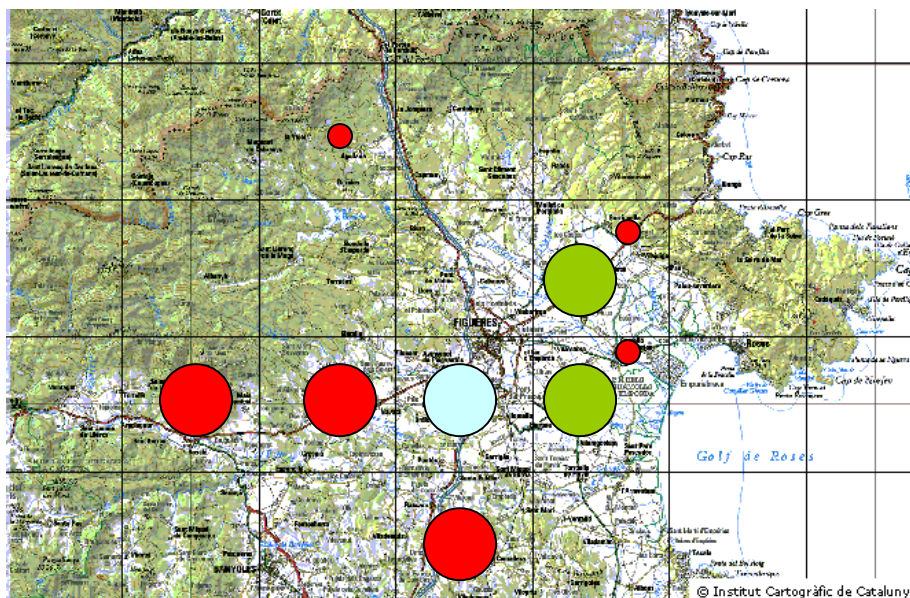
Població reproductora espanyola: S'estima en 8.000-9.000 parelles (Blanco & Viñuela *in* Martí & del Moral 2003).

Població reproductora catalana: Entre 80 i 100 parelles.

- *Un dels nuclis de l'Alt Empordà es troba entre Vilanova de la Muga i Marçà, on s'han trobat fins a 4 parelles l'any 2006 (E. Capalleras, com. pers.) aquest any però, no han tingut seguiment. Trobem també un territori amb èxit reproductor aquest any a l'estany de Siurana i un episodi (el primer per al parc dels aiguamolls) als horts de Castelló d'Empúries, on han construït niu. També es detecta la possible nidificació al riu Fluvià a l'alçada de Bàscara. Un altre nucli es donaria al límit amb les comarques del Pla de l'Estanty, sense que*



*aquest, en principi, sigui superior a les 5 parelles (P. Feliu, com. pers.). Aquestes no s'inclouen aquí, ja que pertanyen al Pla de l'Estany. Al Baix Empordà és reproductor a Verges amb una parella. A aquesta comarca caldria més seguiment per a possibles nous territoris.*



- Atlas del ocells nidificants de Catalunya 1999-2002.
- Observacions o confirmacions realitzades posteriors a l'atles.
- Observacions d'exemplars estiuejants a l'atles 1999-2002.

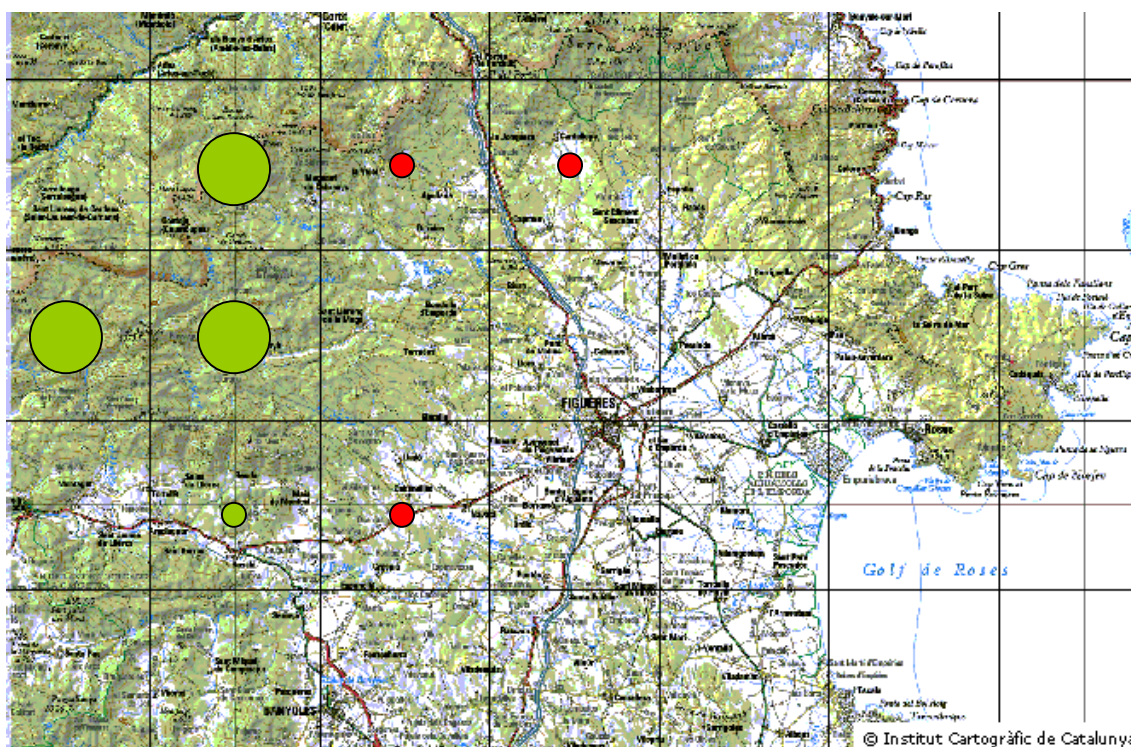
#### ***Pernis apivorus*. C.4.**

**+/- 10p AE Avaluació de seguiment \* \* ( Determinar amb més exactitud el nombre de territoris tant a Salines-Bassegoda com a l'Albera ).**

Població reproductora espanyola: S'estima una població d'unes 1.000 parelles (F. De Juana; 1989).

Població reproductora catalana: A l'atles dels nidificants de Catalunya la xifra que es dona és 100-170 parelles.

- *Comença a donar resultats el seguiment a Salines-Bassegoda. Tot i no comprovar directament la nidificació, hi ha indicis prou fiables de la seva reproducció. Així, a alguns territoris s'observen al mes de juny parades nupcials i individus solitaris entrant repetides vegades als mateixos indrets del bosc. Un balanç d'observacions directes de 6 territoris al sector Salines-Bassegoda pot quedar encara, a hores d'ara, infravalorat. A l'Albera cal un seguiment a partir de juny, ja que potencialment pot albergar algun territori.*



■ Atlas del ocells nidificants de Catalunya 1999-2002.

■ Observacions o confirmacions relitzades posteriors a l'atles..

### *Circus aeruginosus aeruginosus*. C.3.

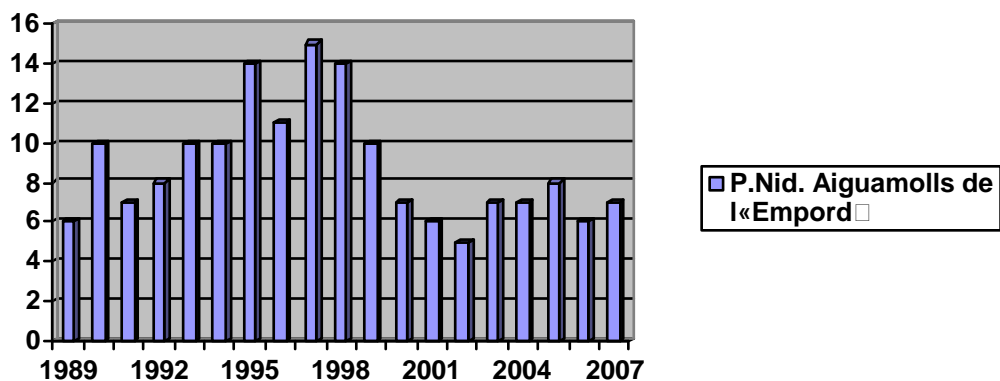
#### **7 AE / 1 BE Avaluació de seguiment\*\*\***

Població reproductora europea: Xifrada en 52.000-82.000 parelles (BirdLife International/EBCC 2000).

Població reproductora espanyola: Una població de 817-851 parelles (Jubete *in* Martí & del Moral 2003).

Població reproductora catalana: L'any 2002 es va censar 41 parelles.

- *Sembla estable en els últims 7 anys la població dels aiguamolls de l'Empordà. Al Baix Empordà, en canvi, l'espècie nidifica irregularment, enguany amb una parella al Ter Vell. Aquest any, tampoc han nidificat les parelles de l'Albera.*



### *Circus pygargus*. C.1.

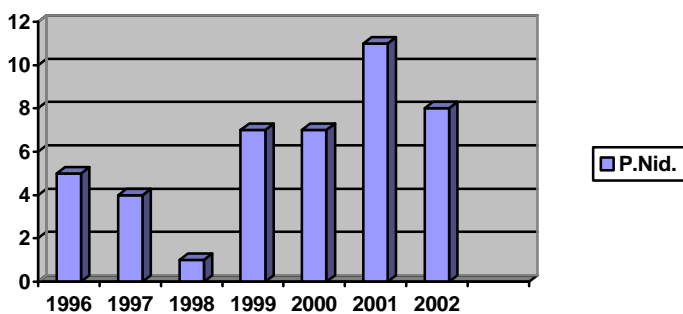
#### 4p AE Avaluació de seguiment \*\*\*

Població reproductora europea: 30.000-46.00 parelles (BirdLife International/EBCC2000).

Població reproductora espanyola: Aproximant-se a les 5.000 parelles (García & Arroyo *in* Martí & del Moral 2003).

Població reproductora catalana: L'any 2002 es va donar per al territori un total de 70 parelles (7 per a l'Empordà).

- *Tot i les fluctuacions als darrers anys, sembla probable que la davallada en el nombre de parelles fa que l'espècie estigui al límit de la seva extinció com a reproductor a l'Empordà, i més, quan ja ha desaparegut el sector reproductor del Montgrí.*



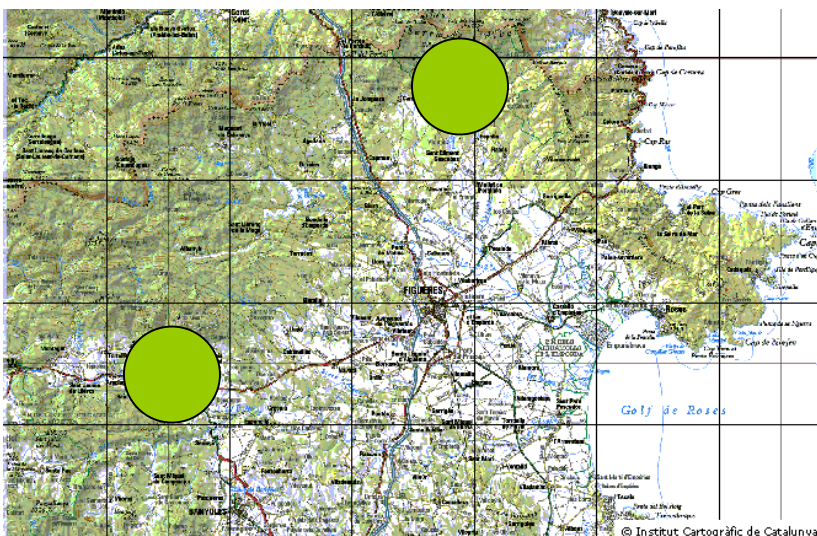


### *Aquila chrysaetos homeyeri/chrysaetos. C.3.*

#### 2t AE Avaluació de seguiment\*\*

Població reproductora espanyola: Estimada en 1.277-1.294 parelles (Arroyo *in* Martí & del Moral 2003).  
Població reproductora catalana: Actualment s'estima en 92-102 parelles.

- *Aclarida i confirmats els dos territoris a l'Alt Empordà.*



 Territoris dins l'àmbit d'estudi.

### *Hieraaetus fasciatus fasciatus. C.3.*

#### 3t AE / 1t BE Avaluació de seguiment\*\*\*

Població reproductora europea: Unes 860-1.100 parelles (BirdLife International/EBCC 2000).  
Població reproductora espanyola: Estimada en 670-713 parelles (Real *in* Martí & del Moral 2003).  
Població reproductora catalana: Actualment 66 territoris a tot el Principat (6-7% de la població europea).

- *Estables els 4 territoris a l'Empordà.*

### *Falco subbuteo subbuteo* C.4.

#### ?p Avaluació de seguiment\*

Població reproductora catalana: Xifrada entre 300 i 500 parelles per a Catalunya.

- *Sense notícies clares de la seva població a l'Empordà, tot i que a la DG68, on a l'Atlas és possible, es detecta un adult pels rocams d'aquest sector. Un balanç arriscat a l'Alt Empordà, podria parlar sobre els 10 territoris, bàsicament al sector Salines-Bassegoda, rius Muga i Fluvià i parts de l'Albera.*

### *Porphyrio porphyrio porphyrio*. C.2.

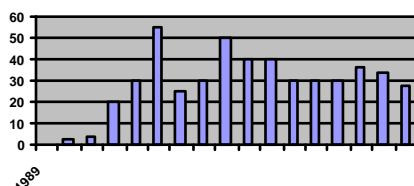
#### <25p AE 2pBE Avaluació de seguiment\*\*\*

Població reproductora europea: Estimada en 3.800-5.500 parelles (BirdLife International/EBCC 2000). Aquestes xifres semblen àmpliament superades, ja que les darreres estimacions ibèriques parlen de mes parelles.

Població reproductora espanyola: 6.400-6.700 parelles (Molina-Villarino *in* Martí & del Moral 2003).

Població reproductora catalana: No inferior a les 533 parelles.

- *La situació comença a ser complicada, ja que fora del nucli de Palau (no estimat), aquest any als aiguamolls de l'Empordà no superen les 7 parelles. Si les coses no canvien podríem estar davant d'una davallada molt important.*



### *Charadrius alexandrinus alexandrinus*. C.2.

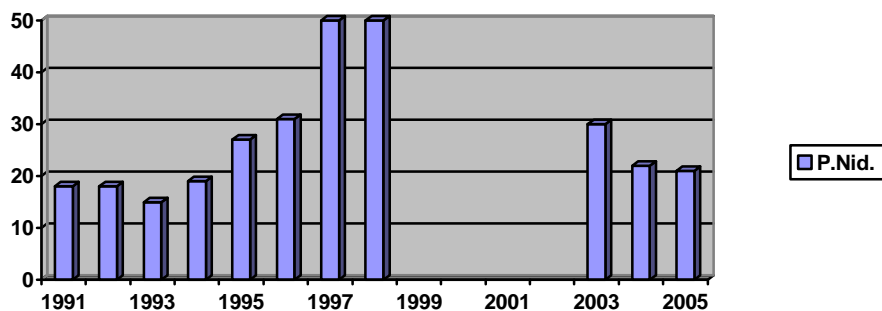
#### <25p AE Avaluació de seguiment\*\*\*

Població reproductora europea: Estimada en 23.000-41.000 parelles (BirdLife International/EBCC 2000).

Població reproductora catalana: 1.650-1.850 parelles.

- *Situació molt alarmant. Al Baix Empordà és el primer any que no es detecta cap parella amb èxit reproductor. A l'Alt Empordà, la gestió i seguiment de l'espècie fa que el número d'efectius no baixi. La situació continua igual que al 2006.*

- *Es manté el nucli de St. Pere Pescador sobre les 8-10 parelles. La platja de Can Comes alberga un total d'unes 10 parelles i la Rubina 5. Les al sector de St.Pere Pescador, poden començar a donar un gir. S'han tancat accessos a les dunes i sembla que poden donar resultat a l'hora de mantenir aquest nucli al voltant de les 9 parelles. A Can Comes la depredació per part de *Vulpes vulpes*, és un problema afegit. El fet de la depredació està en vies d'estudi cara a l'any 2008 (J. Martí i A. Ollé, com pers.).*



Nota: Anys 1999-2002 no censat.

## *Vanellus vanellus*. C.1.

### 6p AE Avaluació de seguiment\*\*\*

Població reproductora europea: Estimada en 2.800.000-4.000.000 d'individus (Wetlands International, 2002).

Població reproductora espanyola: Residual, avaluant-se en 1.600 parelles (Pérez-Aranda & Matute *in* Martí & del Moral 2003).

Població reproductora catalana: Censada en 6-7 parelles per a l'any 2006, 3-4 de les quals pertanyen als arrossars de Riumors i les 3 restants a l'estany d'Ivars d'Urgell.

- *Aquest any, l'únic nucli reproductor de Catalunya és a l'Alt Empordà, repartit en 2 nuclis, Riumors i l'estany de Palol.*
- *Diferents indicis de reproducció als aiguamolls es donen amb l'observació d'una parella amb polls volanders al Cortalet l'any 1990 (E. Streich, com pers.), una parella que va perdre la posta per una pujada de nivell d'aigua a l'estany dels Roncaires l'any 1993 (J. Martí, com. pers.), i una altra parella fent display als arrossars de Riumors el 2003 i que presumiblement va perdre la posta (J. Martí, com. pers.), i al 2006 on s'han detectat 3-4 parelles amb polls volanders als arrossars de Riumors (J. Martí i A. Ollé, com. pers.). Aquest any, el seguiment s'ha avançat, permetent trobar nius (n=3). Al nucli de Riumors, s'hi han reproduït un total de 5 parelles, una de les quals podria correspondre a una reposició de la parella de Palol. A aquest segon nucli, es detecta un niu amb posta completa, que posteriorment es perd ja que l'estany s'asseca (J. Martí i A. Ollé, com. pers.; E. Capalleras i J. L. Salaverri, com. pers.).*

## ***Columba oenas*. C.0.**

### **Extinguit. Valoració de seguiment\***

A l'Atlas nidificant de Catalunya 1983, l'espècie es considera com a segura a 6 quadrícules de l'Alt Empordà, 4 de les quals pertanyen al sector Salines-Bassegoda. A aquest sector, actualment no es detecta cap indicatiu de reproducció i ni tan sols de presència a l'època de cria. A aquesta mateixa època, a les comarques veïnes del Ripollès i la Garrotxa, aquesta última, molt similar en hàbitat, la presència es limita a reproductor probable, no obtenint, a l'atles actual, cap quadrícula de nidificació segura. Per tant, arribem un altre cop a la conclusió, que aquests indicis de l'antic atlas de nidificants, és origen d'una simple extrapolació que s'ha realitzat mitjançant l'hàbitat.

L'únic nucli del que tenim evidències segures de la seva reproducció, és en una pedrera de la població d'Albons, on fa uns anys no superaven les 5 parelles nidificants (J. Martí, com. pers.).

- *Aquest any no s'observa cap individu a la pedrera d'Albons, donat possiblement per la presència de Bubo bubo a la zona.*

## ***Coracias garrulus garrulus* C.3.**

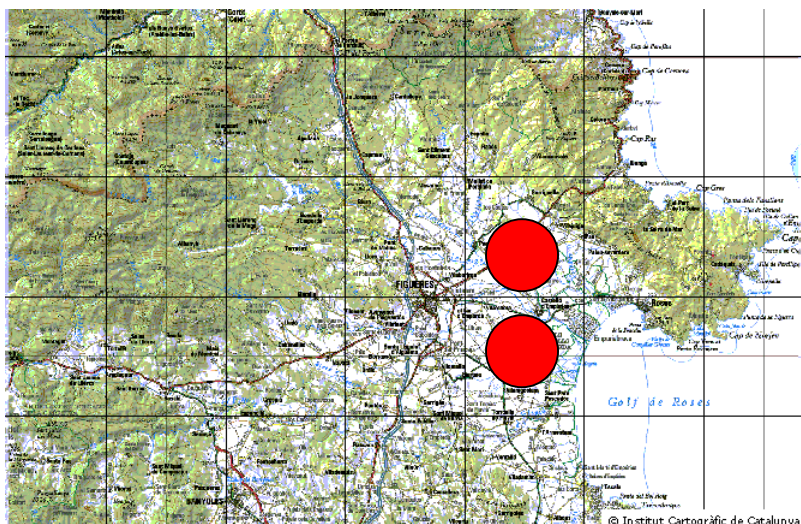
### **>25p AE / 1-2p BE Avaluació de seguiment\*\*\***

Població reproductora europea: Entre les 29.000 i les 180.000 parelles (BirdLife/International/EBCC 2000).

Població reproductora espanyola: Estimada en 4.000-10.000 parelles, encara que una estima recent rebaixaria el límit inferior d'aquesta xifra a poc més de 2.000 parelles (Folch & Avilés in Martí & del Moral 2003).

Població reproductora catalana: Entre les 110 i les 150 parelles nidificants (Folch 1996).

- *La població més important es troba dins els límits del parc natural dels Aiguamolls, avaluada en 23 parelles (A. Burgas, 2007, com. pers.). Èxit en l'increment del nombre de parelles, gràcies a la col.locació de caixes niu. La resta de territoris se situen entre la plana i els sectors propers a les serres de l'Albera on probablement hi ha unes 5 parelles (E.Capalleras, com. pers.). Al Baix Empordà han nidificat 1-2 parelles.*



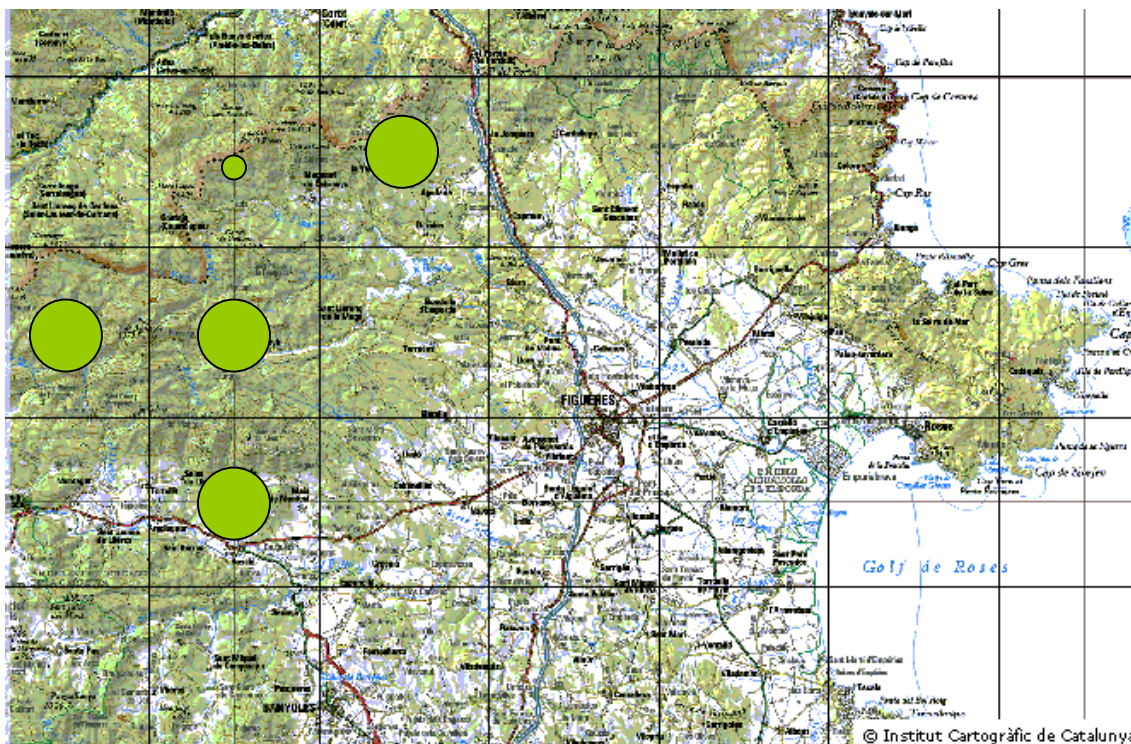
#### ***Dryocopus martius martius.* C.4.**

##### **5-6p AE Avaluació de seguiment\*\***

Població reproductora catalana: Avaluada en 150-500 parelles, representat un 15-35% de la població ibèrica, estimades entre les 1.011 i les 1.402 (Simal-Ajo & Herrero-Calva *in* Martí & del Moral 2003).

- *Al mes de juny del 2006, coincidint amb un seguiment al sector Bassegoda-Mare de Déu del Mont, es detecten fins a 3 territoris de l'espècie, els quals no dubten a contestar el reclam de manera molt territorial. Fora d'aquests indicis, les altres observacions es poden atribuir a moviments post-reproductors o hivernals.*
- *Aquest any, podem parlar d'un altre territori, ja de ben segur establert fa temps. Així, al conjunt de Bassegoda tenim un mínim de 4 territoris segurs. Caldrà fer esforços a les Salines i l'Albera.*
- *Les últimes notícies, ja entrat el 2008, és la troballa d'un niu en construcció a Agullana, ocupat actualment pels dos progenitors (J. Budó, com.pers.).*





## *Calandrella brachydactyla brachydactyla*. C.2.

<30mascles AE Avaluació de seguiment\*\*\*

Població reproductora catalana: S'estima una població entre 680 i 1.080 parelles, que representa menys del 0,1% de la població espanyola, i encara una proporció molt menor de l'europea segons BirdLife International/EBCC 2000.

En regressió alarmant a Catalunya (16.000-22.000 parelles estimada entre el 1994 i 1995) i a Espanya on ha patit una disminució del 30% durant la darrera dècada (de Juana & Suárez *in* Martí & del Moral 2003).

- *A Lleida, on la població és la més destacada de Catalunya, el cens a l'any 2006 ha baixat fins les 100 parelles (G. Bota, com. pers.). Actualment a Catalunya, podem estar parlant d'unes 200p., on 27 són de l'Alt Empordà.*

Cap de Creus:

2001. 4-5 parelles al pla de les Gates.

2002. 7 parelles al parc natural, en 3 localitats diferents.

2003. 4-6 parelles al parc natural.

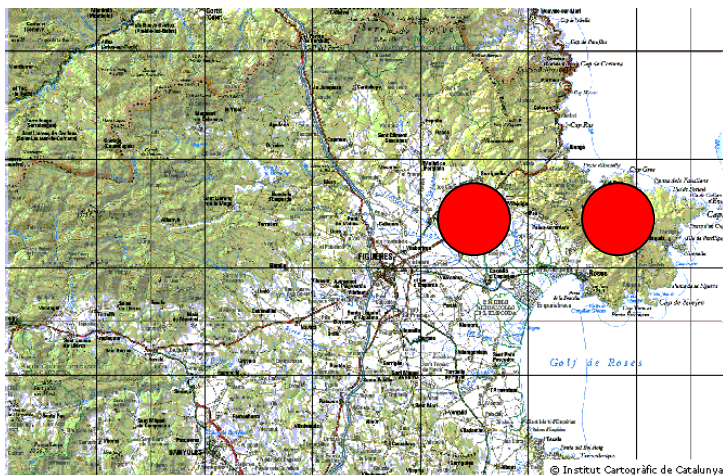
2004. màxim de 5 parelles al parc natural.

2005. 3-4 parelles totes al pla de les Gates.

2006. 1 parella al pla de les Gates.

2007. 1 parella a sa Planassa.

Pel seguiment de la població empordanesa vegeu el treball d'Àlex Ollé *Població de la terrerola vulgar Calandrella brachydactyla a l'Alt Empordà* publicat al web de CAE (Ollé, 2007).



### ***Oenanthe leucura leucura. C. 0.***

#### **Extinguit. Avaluació de seguiment\*\***

Població reproductora espanyola: Estimada entre les 4.000-15.000 parelles (BirdLife/International/EBCC 2000).

Població reproductora catalana: En 401-631 parelles.

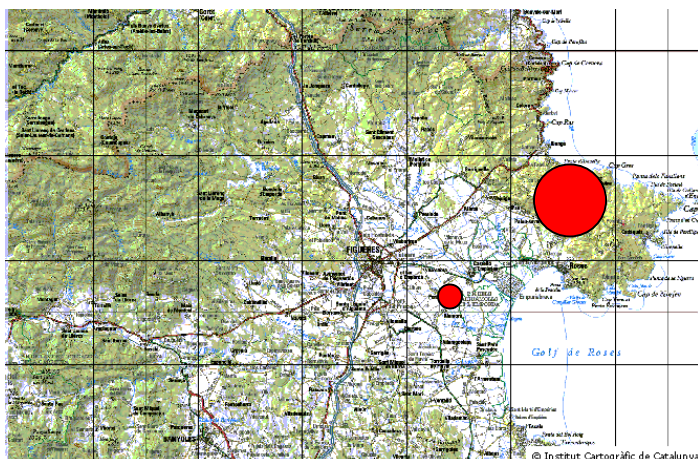
- *El 1999 es va detectar la darrera parella nidificant, però la cria va fracassar. Des d'aleshores, s'han observat alguns exemplars cada any i només en una ocasió dos individus junts al mes de juny de 2000, a la zona on havien intentat criar el 1999. Des d'aleshores, només cites aïllades (Feliu & García 2001, Feliu & García 2002).*

### ***Locustella luscinioides luscinioides. C.1.***

#### **2-3p AE Avaluació de seguiment\*\*\***

Població reproductora catalana: Podria calcular-se en 400-800 parelles en un cens majoritari realitzat el 1995. El valor actual podria ser molt menor en cas de confirmar-se les tendències negatives de l'espècie.

- *Aquest any es detecten 2 mascles a Palau, més un possible exemplar a les Llaunes.*



## *Acrocephalus melanopogon melanopogon*. C.2.

### 15p AE Avaluació de seguiment\*\*

Població reproductora espanyola: Poc més de 1.500 parelles (Castany & López *in* Martí & del Moral 2003).

Població reproductora catalana: Entre 100-140 parelles.

El nombre de parelles als Aiguamolls oscil·la molt entre anys, estimant-se una mitja de 15 parelles (J.Martí; com.pers.). Les principals zones de nidificació es centren a l'estany de Palau i del Tec, encara que varien depenent del nivell hídic.

- *Enguany, tampoc s'ha fet un seguiment específic de l'espècie.*

## *Panurus biarmicus biarmicus*. C.0.

### Extint Valoració de seguiment\*\*\*

Població reproductora espanyola: Avaluada en 650-1.100 parelles (López & Monrós *in* Martí & del Moral 2003).

Població reproductora catalana: Un màxim de 5 parelles.



### *Lanius minor*. C.0.

#### **Extint** **Avaluació de seguiment\*\*\***

Població reproductora europea: Estimada en 77.000-320.000 parelles, amb el 95% a països de l'est (Tomialojc *in* Tucker & Heath, 1994).

Població reproductora espanyola: Entre 21 i 24 parelles (Giralt 2002; Albero & Ribas, 2003).

Població reproductora catalana: 19 parelles (Giralt, 2002).

- *A finals dels 80 es coneixien entre 15-20 parelles a l'Empordà, i a la dècada del 90 es constata la desaparició al Baix Empordà i la fragmentació del nucli de l'interior de l'Alt Empordà. (Streich & Sargatal, 1996). El procés continua fins a l'extinció de l'Alt Empordà el 2002 (Giralt, 2002).*

### *Coccothraustes coccothraustes coccothraustes*. C.4.

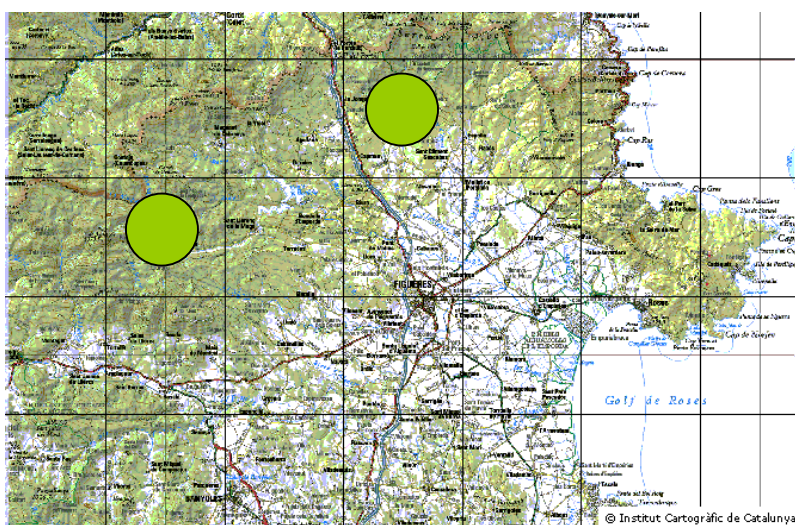
#### **Mín. 2p AE** **Avaluació de seguiment\***

Població reproductora europea: Al voltant de les 1.280.000 parelles (BirdLife International/EBCC 2000).

Població reproductora espanyola: Un mínim de 4.500 parelles (Senar & Borràs *in* Martí & del Moral 2003).

Població reproductora catalana: Entre les 49-104 parelles.

- *Ens han arribat informacions de la cria del durbec a Capmany, Alt Empordà.*



■ Observacions o confirmacions relitzades posterior a l'Atlas nidificant 1999-2002.

## ***Emberiza schoeniclus witherbyi*. C.0.**

### **Extint** **Avaluació de seguiment\*\*\***

Població reproductora espanyola: Al voltant de les 200 parelles (Atienza & Copete Borràs *in* Martí & del Moral 2003).

Població reproductora catalana: S'estima en 70-130 parelles.

- *Considerada per alguns un endemisme espanyol (Byers et al., 1995), ha desaparegut com a nidificant a l'Empordà, on ja era considerada molt ocasional o rara (Sargatal & del Hoyo 1989), on es considera extingida des de mitjans dels anys 80 a les basses d'en Coll, únic indret on es coneixia la reproducció irregular (J. Martí, com pers.).*

## **Bibliografia de referència**

AERC TAC. 2003. *AERC TAC's Taxonomic Recommendations*. Versió "on line": [http://www.aerc.eu/aerc\\_tac.htm](http://www.aerc.eu/aerc_tac.htm).

Albero, J. C. & Ribas, J. L. 2003. *Seguimiento de la población de Alcaudón chico (Lanius minor) en Aragón*. Zaragoza, Dirección General del Medio Natural, Departamento de Agricultura y Medio Ambiente. Gobierno de Aragón. Informe inèdit.

Alvarez-Cros, C., Burgas, A., Capalleras, E., Feliu, P., Martí-Aledo, J., Montràs, T & Ollé, A. 2006. *Espècies d'aus nidificants prioritàries a l'Empordà 2006, Informe I*. Comitè Avifaunístic Empordanès (CAE). Inèdit.

BirdLife International/EBCC .2000. *European Bird Population: estimates and trends*. Cambridge, UK, BirdLife International.

Byers, C., Olsson, U. & Curson, J. 2005. *Buntings and sparrows: a guide to the buntings and North American sparrows*. Sussex, Pica Press.

Clavell, J, 2002. *Catàleg dels ocells dels Països Catalans*. Lynx Edicions, Barcelona.

Díaz, M., Asensio, B., Tellería, J.L., 1996. *Aves Ibéricas I. No Paseriformes*. J. M. Reyero Editor, Madrid.

Estrada, J., Pedrocchi, V., Brotons, L. & Herrando, S. (eds.) 2004. *Atles dels ocells nidificants de Catalunya 1999-2002*. Institut CATALA d'Ornitologia (ICO)/Lynx Edicions, Barcelona.

Feliu, P. & García, P. 2001. *Censos de les espècies prioritàries del Parc Natural del Cap de Creus*. Barcelona. Departament de Medi Ambient . Generalitat de Catalunya. Document intern.

Feliu, P. & García, P. 2002. *Censos de les espècies prioritàries del Parc Natural del Cap de Creus*. Barcelona. Departament de Medi Ambient . Generalitat de Catalunya. Document intern.

Giralt, D. 2002. *Projecte Trenca. Informe 2002*. Solsona: Centre Tecnològic Forestal de Catalunya. Departament de Medi Ambient. Generalitat de Catalunya.

Muntaner, J., Ferrer, X. & Martínez-Vilalta, A. 1984. *Atles dels ocells nidificants de Catalunya i Andorra*. Ed. Ketres, Barcelona.

Ollé, A. 2007. *Població de la terrerola vulgar Calandrella brachydactyla a l'Alt Empordà*. Versió "on line":  
[www.comiteempordan.es/Seguiment/Poblacio\\_terrerola.pdf](http://www.comiteempordan.es/Seguiment/Poblacio_terrerola.pdf).

Sargatal, J., Del Hoyo, J. (1989) *Els ocells del Parc Natural dels Aiguamolls de l'Empordà*. Barcelona, Lynx.

Streich, E. & Sargatal, J. 1996. *La trenca Lanius minor*. El Bruel 13: 4-7.

Svensson, L. 1998. *Guía para la Identificación de los Passeriformes Europeos*. Sociedad Española de Ornitología, Madrid.

Tucker, G. M. & Heath, M. F. 1994. *Birds in Europe: their conservation status*. Cambridge, UK, BirdLife International (BirdLife Conservation Series n° 3).

Wetlands International, 2002. *Waterbird Population Estimates*. 3<sup>rd</sup> edition. Wageningen, Wetlands International Global series n° 12.