

Recull de citacions de pela-roques (*Tichodroma muraria*) a l'Empordà. V2.

Comitè Avifaunístic Empordanès (CAE): Carlos Alvarez-Cros, Joan Budó Ricart, Gerard Dalmau Bonet, Miguel Ángel Fuentes Rosúa, Joan Ventura Linares.

Citació recomanada: Alvarez.Cros, C. 2019. Recull de citacions de pela-roques (*Tichodroma muraria*) a l'Empordà. V2. Comitè Avifaunístic Empordanès.



Tichodroma muraria

Pascal Dubois (pascal.dubois@cote-nature.net)

Malgrat que, a finals del segle XIX, Vayreda (1883) afirmava que el pela-roques nidificava a zones de l'Empordà termeneres amb La Garrotxa, durant les prospeccions dels dos atlas d'ocells nidificants de Catalunya no es va trobar com a tal. A Catalunya només hi ha detectats dos nuclis reproductors. Un prop al sector de confluència del Pallars, la Ribagorça i Era Val d'Aran i l'altre abraçant part del Berguedà, la Cerdanya i l'Alt Urgell. (Canut i Ticó *in* Muntaner i altres, 1983; Santandreu, Carulla, García-Petit i Aymerich *in* Estrada i altres, 2004). A la part francesa termenera amb l'Empordà, tampoc es va constatar la cria durant la realització de les tasques de camp per a l'*Atlas des oiseaux nicheurs des Pyrénées Orientales (2009 – 2012)* (Groupe Ornithologique du Roussillon, 2012).

Tal com ja es descriu a l'Atlas dels ocells nidificants de Catalunya i Andorra, aquest ocell és molt territorial i, donada la baixa productivitat dels penya-segats rocallosos i tarteres que ocupa, requereix territoris molt amplis. Per tant, sempre es presenta en densitats molt baixes. Malgrat tractar-se d'una espècie fonamentalment sedentària, els rigors climàtics hivernals l'empenyen a realitzar moviments altitudinals, que el poden portar a ambients rupícoles de cotes molt baixes, fins i tot, al nivell de la mar. (Canut i Ticó *in* Muntaner i altres, 1983).

LLISTAT DE CITACIONS

Les citacions, que van fins al 31/05/19, estan agrupades per comarca i ordenades cronològicament. S'hi especifica el lloc, la data i el nombre d'exemplars observats. Segueix, entre parèntesi els noms dels autors i, també entre parèntesi, la referència bibliogràfica. Les citacions homologades pel CAE figuren en lletra de color blau.

ALT EMPORDÀ

Bassegoda i als vessants de Nostra Senyora del Mont. Citat abans de 1883 com a nidificant. (Vayreda, 1883).

PNCC. Un exemplar a la punta del cap de Creus, el 8.IV.1978. (Giró, J.). (Sargatal i Llinàs, 1978).

L'Albera. Citat com divagant hivernal excepcional, abans de 1986. (Grabulosa, 1986).

Vessants de la Mare de Déu del Mont. Citat abans de 1988. (Macias, 1988).

Roses. Un exemplar prop de la cova del Lliri, al cap Norfeu, el 4.II.1990. (Feliu, P., Feliu, C., Muñoz, J., Comas, A.). Citació homologada pel CAE. (Alvarez i altres, 2007).

Roses. Un exemplar prop de la cova del Lliri, al cap Norfeu, el 29.XII.1990. (Feliu, P., Llobet, T.). Citació no homologada pel CAE. (Alvarez i altres, 2007).

Roses. Un exemplar prop de la cova del Lliri, al cap Norfeu, el 10.III.1991. (Feliu, P., Llobet, T., Alemany, A., Comas, A.). Citació no homologada pel CAE. (Alvarez i altres, 2007).

PNAE. Un exemplar a les closes de Mornau, el 14.IX.1994. (Minobis, R., Streich, E.). (Martí i Streich, 1994).

Roses. Hivernada regular al cap Norfeu el 1996. (Comas, A.). (Copete, 1998).

Roses. Un exemplar al cap Norfeu, el 20.X.1996. (Comas, A, Puig, X.). (Copete, 1998).

Roses. Un exemplar entre cala Monjoi i cala Jòncols, el 29.XI.1997. (Minobis, R.). (Copete, 2000).

Roses. Un exemplar al cap Norfeu, el 8.I.1999. (Minobis, R.). (Martínez, 2002).

Roses. Un exemplar al cap Norfeu, el 27.II.2000. (Martí-Aledo, J., Hontangas, J., Puig, A.). (Aymí i Herrando, 2003).

Roses. Un exemplar a la punta del cap Norfeu, el 20.I.2001. (Feliu, P., Sanchez-Frou, M., Budó, J.). (Aymí i Herrando, 2005). Citació homologada pel CAE. (Alvarez i altres, 2007).

PNCC. Un exemplar al Cavall Bernat de les illes Mòniques, el 10.XII.2006. (Ibáñez, D., Clarabuch, O., Espigulé, J., Martí-Aledo, J.). (Ollé, 2007).

Roses. Un exemplar al cap Norfeu, del 10.XII.2006 al 3.I.2007. (Pujol, D., Clarabuch, O., Jiménez, M., Martí-Aledo, J. i altres.). (Ollé i Barriocanal, 2008).

PNCC. Un exemplar a cala Bona, el 29.IX.2007. (López, A., González, G.). (Ollé i Barriocanal, 2008).

PNCC. Un exemplar a la punta del cap de Creus, el 13.X.2007. (Guallar, S., Gallés, A.). (Ollé i Barriocanal, 2008).

Roses. Un exemplar al cap Norfeu, l'1.XI.2007. (Prieto, J., Arcos, J. M.). (Ollé i Barriocanal, 2008).

Roses. Un exemplar a la Trona, cap Norfeu, el 2.III.2009. (Feliu, P., Gàlvez, M., Parés, F., Masblanch, L.). (Naturmania, 2009).

PNCC. Un exemplar al cap Gros, el 14.IV.2009. (Juanola, J.). (Clarabuch, O. 2011).

PNCC. Un exemplar al cap Gros, el 29.XII.2009. (Calero, P.). (Clarabuch, O. 2011).

Colera. Un exemplar al talús rocós de la mateixa carretera, el 16.I.2011. (Giralt, D.). (ICO, 2009-2019).

Port de la Selva. Un exemplar a cala Cativa, el 20.XI.2011. (Marquè, E.). (ICO, 2009-2019).

Roses. Un exemplar al cap Norfeu, el 14.I.2012. (Feliu, P., Clarabuch, O.). (ICO, 2009-2019).

Cadaqués. Dos exemplars, el 20.I.2012. (Vaqués, J. M.). (ICO, 2009-2019).

Port de la Selva. Un exemplar al castell de Sant Salvador, el 24.XII.2012. (Carbonell, G.). (ICO, 2009-2019).

PNCC. Un exemplar a la punta del cap de Creus, el 3.IV.2013. (Roth, D.). (ICO, 2009-2019).

Albanyà. Un exemplar al cingle de Rocapastora, el 31.XII.2013. (Trabalon, F.). (ICO, 2009-2019). Citació homologada pel CAE. (Alvarez i altres, 2014).

Port de la Selva. Un exemplar al castell de Sant Salvador, el 30.X.2014. (Agents Rurals Alt Empordà). (ICO, 2009-2019).

Port de la Selva. Un exemplar a Sant Pere de Rodes, el 12.XI.2014. (Carrion, G.). (ICO, 2009-2019). Citació homologada pel CAE. (Alvarez i altres, 2015).

Port de la Selva. Un exemplar a Sant Pere de Rodes, el 16.XII.2014. (Carrion, G.). (ICO, 2009-2019).

Terrades. Un exemplar a Sant Pere de Rodes, el 28. I.2015. (Bas, J. M.). (ICO, 2009-2019).

Roses. Un exemplar, el 9.III.2015. (Ventura, J.). (ICO, 2009-2019).

Roses. Un exemplar, el 6.IV.2015. (Feliu, P.). (ICO, 2009-2019).

Port de la Selva. Un exemplar a Sant Pere de Rodes, el 19.XI.2015. (Carrion, G.). (ICO, 2009-2019).

Terrades. Un exemplar a la Salut de Terrades, el 3.III.2016. (Delgado, E.). (Birding Empordà, 2016-2019).

Port de la Selva. Un exemplar a Sant Pere de Rodes, el 15.XI.2016. (Carrion, G.). (ICO, 2009-2019).

Cadaqués. Un exemplar, el 6.XII.2016. (Dalmau, G.). (ICO, 2009-2019).

Cadaqués. Un exemplar a una paret de roca arran de mar, prop del far de cala Nans, el 12.III.2017. (Vila, X.). (ICO, 2009-2019).

Llançà. Un exemplar, el 26.X.2017. (Calero, P.). (ICO, 2009-2019).

Salines-Bassegoda. Un exemplar a Sta. Magdalena, a Terrades, el 12.XI.2017. (Mallol, T.). (Birding Empordà, 2016-2019).

Cadaqués. Un exemplar a Sa Planassa, el 6.XII.2017. (Dalmau, G.). (ICO, 2009-2019).

Cadaqués. Un exemplar, el 9.XII.2017. (Sargatal, A.). (ICO, 2009-2019).

Port de la Selva. Un exemplar a Sant Pere de Rodes, el 15.XII.2017. (Carrion, G.). (ICO, 2009-2019).

Cadaqués. Un exemplar, el 3.I.2018. (Dalmau, G.). (ICO, 2009-2019).

Cadaqués. Un exemplar, el 4.II.2018. (Regàs, S.). (ICO, 2009-2019).

Cadaqués. Un exemplar, el 20.X.2018. (Fuentes, M. À., Dalmau, G., Bermejo, J.). (Birding Empordà, 2016-2019).

Cadaqués. Un exemplar a Sa Planassa, el 4.XII.2018. (Feliu, P.). (ICO, 2009-2019).

Albanyà. Un exemplar al cingle de Rocapastora, el 7.I.2019. (Dalmau, G.). (ICO, 2009-2019).

Colera. Un exemplar als penya-segats del camí de ronda a Cala Rovellada, el 7.I.2019. (Sala, E.). (ICO, 2009-2019).

BAIX EMPORDÀ

Torroella de Montgrí. Un exemplar a la punta del Milà, al massís del Montgrí, el 26.XII.1999. (Burgas, A., Burgas, D.). (Martínez, 2002).

Torroella de Montgrí. Un exemplar a les illes Medes, el 6.IV.2002. (Hontangas, J., Garrido, C.). (Sales, 2006).

Torroella de Montgrí. Un exemplar a la punta del Milà, al massís del Montgrí, el 13.IV.2002. (Rodríguez, M., Culí, J., Jutglà, R., Solà, E. i altres). (Sales, 2006).

Torroella de Montgrí. Un exemplar als espadats del costat de la Foradada, a la serra del Montgrí, el 27.III.2005. (Estrada, V.). (Martí-Aledo i Montràs, 2005).

Begur. Un exemplar a la punta d'es Plom, el 20.I.2007. (Burgas, A.). (Ollé i Barriocanal, 2008).

Torroella de Montgrí. Un exemplar als espadats del costat de la Foradada, a la serra del Montgrí, el 7.III.2007. (Calero, P., Macià, L.). (Ollé i Barriocanal, 2008).

Sant Feliu de Guíxols. Un exemplar a Penya Seca, el 21.X.2011. (Matesanz, R., Ramot, J.). (ICO, 2009-2019). (Alvarez, 2005-2019). Citació homologada pel CAE. (Alvarez i altres, 2013).

Torroella de Montgrí. Un exemplar a les illes Medes, el 13.I.2012. (Burgas, A.). (ICO, 2009-2019).

Santa Cristina d'Aro. Un exemplar al massís de l'Ardenya, el 21.XI.2014. (Bas, J. M., Bohigas, J., Monguillot, A.). (Alvarez, 2005-2019). Citació homologada pel CAE. (Alvarez i altres, 2015).

Torroella de Montgrí. Un exemplar al Racó del Còrrec Llarg, el 14.I.2015. (Gomes, F.). (ICO, 2009-2019). Citació homologada pel CAE. (Alvarez i altres, 2015).

Torroella de Montgrí. Un exemplar als espadats marins, a la serra del Montgrí, el 15.III.2016. (Gutiérrez, R., Guinart, E., Ríos, J.). (ICO, 2009-2019).

Torroella de Montgrí. Un exemplar, l'11.XI.2016. (Felip, Q.). (ICO, 2009-2019).

Torroella de Montgrí. Un exemplar a la vall de Santa Caterina, l'1.XI.2017. (Burgas, A.). (ICO, 2009-2019).

Torroella de Montgrí. Un exemplar als penya-segats marins, el 17.XI.2017. (Burgas, A., Planella, A.). (Birding Empordà, 2016-2019).

Begur. Un exemplar a Sa Fontassa, el 10.II.2018 (Companya, A.). (ICO, 2009-2019).

Torroella de Montgrí. Un exemplar a la vall de Santa Caterina, el 25.II.2018. (Burgas, A.). (ICO, 2009-2019).

Begur. Un exemplars a cala Tramadiu, a Aiguablava, el 26.III.2018 (Calero, P.). (Birding Empordà, 2016-2019).

Begur. Dos exemplars, el 30.III.2018 (González, E.). (ICO, 2009-2019).

Torroella de Montgrí. Un exemplar l'1.IV.2018. (Burgas, A., Font, R., Planella, A., Torrellas, M.). (ICO, 2009-2019).

Torroella de Montgrí. Un exemplar al Montgrí, el 12.V.2018. (Ramot, J.). Citació homologada pel CAE. (Alvarez i altres, 2018).

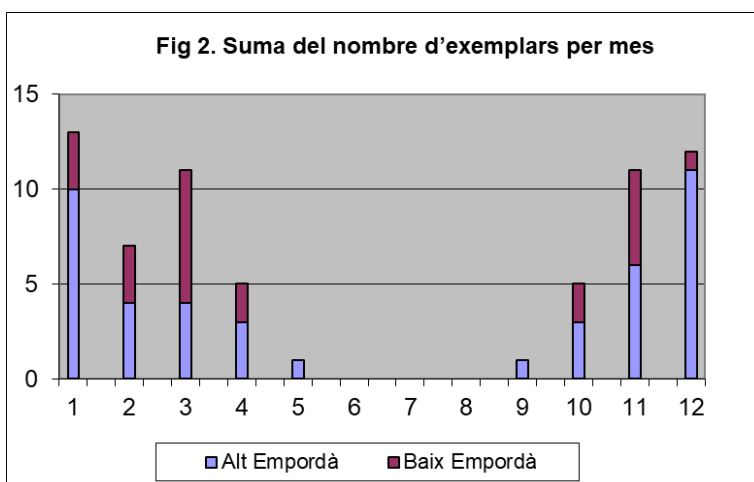
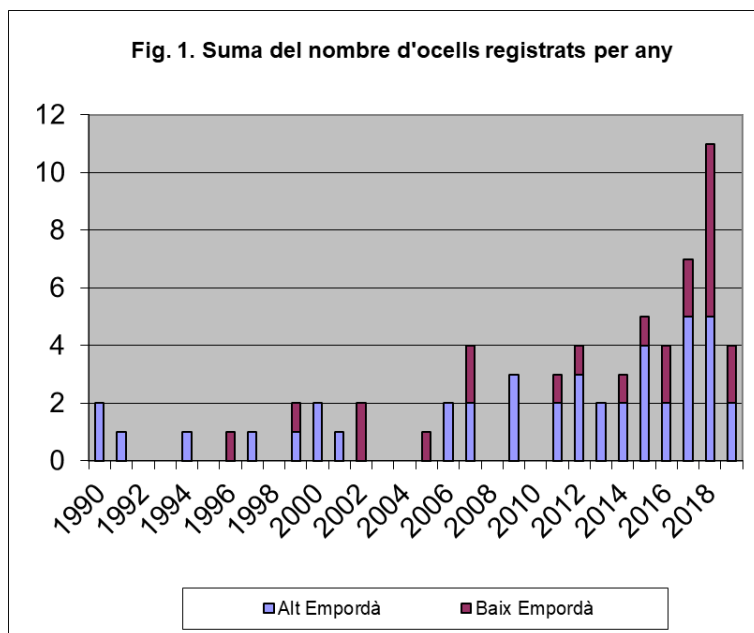
Ullà. Un exemplar, el 3.XI.2018 (Sánchez, C.). (ICO, 2009-2019).

Sant Feliu de Guíxols. Un exemplar, el 7.II.2019. (Guinart, E.). (ICO, 2009-2019).

Palafrugell. Un exemplar, el 9.III.2019. (Arrufat, G., Tobella, C.). (ICO, 2009-2019).

Malgrat que la població catalana no ha experimentat canvis significatius (ICO, 2013), com es pot veure a la fig. 1, el nombre d'ocells observats per any a les nostres comarques mostra una tendència clarament positiva, la qual cosa fa pensar que és conseqüència d'un major grau de prospecció. El grau creixent de prospecció, també explicaria els anys sense citacions, molt més freqüents en el passat que en els darrers deu anys.

Totes les observacions, llevat de dues, corresponen a exemplars solitaris. A més, en els darrers deu anys, el nombre d'ocells observats per any, se situa, al voltant dels quatre exemplars i no arriba en cap cas a les dues xifres. Tot plegat palesa l'escassetat d'aquesta espècie a les nostres comarques. Aquesta escassetat i el fet de ser una espècie discreta i lligada a ambients força inaccessibles, podrien molt ben fer que passés desapercibuda en determinats indrets favorables, on el grau de prospecció és baix. En tot cas, es confirma la fidelitat d'hivernada a determinats indrets concrets, fet conegut



de fa temps (Maluquer, 1981).

Pel que fa a la fenologia i a la distribució de les observacions a les nostres comarques, a la fig. 2, es pot apreciar perfectament un patró clarament hivernal i sense observacions des de la segona quinzena de maig a mitjan setembre. També, que és una mica menys escàs a l'Alt Empordà que al Baix Empordà.

En resum, es pot afirmar que es tracta d'un hivernant localitzat i escàs, encara que regular. En tot cas, si volem observar algun pela-roques a l'Empordà, les màximes probabilitats les oferirà el Parc Natural del Cap de Creus, seguit del massís del Montgrí, de novembre a abril.

AGRAÏMENTS

Volem agrair a tots els observadors les citacions realitzades i registrades ja que sense el seu esforç no s'hauria pogut portar a terme aquest recull. També a Pascal Dubois per cedir la foto que il·lustra aquest document.

REFERÈNCIES BIBLIOGRÀFIQUES

Alvarez, C. 2005-2019. Actualització del catàleg d'Els ocells de la vall del Ridaura. <http://ocellsvallridaura.comxa.com/>

Alvarez, C., Burgas, A., Capalleras, E., Feliu, P., Ollé, A. 2007. 2n informe d'homologació de citacions del Comitè Avifaunístic Empordanès (CAE). http://www.comiteempordanes.org/Homologacions/2n_Informe_homologacio.pdf

Alvarez, C., Bertran, M., Budó, J., Burgas, A., Fuentes, M. A., Dalmau, G., Ollé, A., Ventura, J. (2013). 7è Informe d'homologació de citacions del Comitè Avifaunístic Empordanès. Comitè Avifaunístic Empordanès. www.comiteempordanes.org/Homologacions/7e_Informe_homologacio.pdf

Alvarez, C., Bertran, M., Budó, J., Fuentes, M. A., Dalmau, G., Ventura, J. (2014). 8è Informe d'homologació de citacions del Comitè Avifaunístic Empordanès. Comitè Avifaunístic Empordanès. www.comiteempordanes.org/Homologacions/8e_Informe_homologacio.pdf

Alvarez, C., Budó, J., Dalmau, G., Fuentes, M. A., Ventura, J. (2015). 9è Informe d'homologació de citacions del Comitè Avifaunístic Empordanès. Comitè Avifaunístic Empordanès. www.comiteempordanes.org/Homologacions/9e_Informe_homologacio.pdf

Alvarez, C., Budó, J., Dalmau, G., Fuentes, M. A., Ventura, J. (2018). 10è Informe d'homologació de citacions del Comitè Avifaunístic Empordanès. Comitè Avifaunístic Empordanès. www.comiteempordanes.org/Homologacions/10e_Informe_homologacio.pdf

Aymí, R & Herrando, S. (ed.). 2003. Anuari d'ornitologia de Catalunya.2000. Barcelona, Institut Català d'Ornitologia.

Aymí, R., i Herrando, S. (ed.) 2005. Anuari d'ornitologia de Catalunya.2001. Barcelona, Institut Català d'Ornitologia.

Birding Empordà. 2016-2019. Noticiari ornitològic de les comarques de l'Empordà. www.birdingemporda.com

Clarabuch, O. 2011. Anuari d'ornitologia de Catalunya. 2009. Barcelona, Institut Català d'Ornitologia.

- Copete, J. L. (ed.). 1998. Anuari d'ornitologia de Catalunya.1996. Barcelona, Grup Català d'Anellament.
- Copete, J. L. (ed.). 2000. Anuari d'ornitologia de Catalunya.1997. Barcelona, Grup Català d'Anellament.
- Eigenhuis, K. J. 1985. *Noticiario ornitológico*. Ardeola, 32(2): 424. Madrid, SEO.
- Estrada, J., Pedrocchi, V., Brotons, L., Herrando, S. (eds.) 2004. Atlas dels ocells nidificants de Catalunya 1999-2002. Barcelona. Institut Català d'Ornitologia (ICO)/Lynx Edicions.
- Ferrer, X., Martínez, A. & Muntaner, J. (ed.). 1986. Ocells. A Història Natural dels Països Catalans. Vol. 12. Barcelona. Enciclopèdia Catalana.
- Grabulosa, I. 1986. L'Albera. El medi natural. Amfibis i rèptils, ocells i mamífers. Revista de Girona, núm.: 117. Girona, Diputació de Girona.
- Groupe Ornithologique du Russillon. 2012. Atlas des oiseaux nicheurs des Pyrénées Orientales (2012). http://lafay.xavier.free.fr/AtlasNich2012/slides/Tichodrome_echelette.html
- ICO. 2009-2019. Portal Ornitho.cat. <https://www.ornitho.cat>
- ICO 2013. Estatus d'amenaça dels ocells nidificants de Catalunya 2012. Institut Català d'Ornitologia. Barcelona. http://www.ornitologia.org/mm/file/quefem/conservacio/Llista_Vermella_2012.pdf
- Macias, M. 1988. Els Ocells de la Garrotxa. Olot. Editora de Batet
- Maluquer, J. 1981. Els ocells de les terres catalanes. 3a edició, ampliada. Editorial Barcino. Barcelona.
- Martí, J., Streich, E. 1994. Notícies del Parc. El Bruel 9: 14. Castelló d'Empúries, APNAE.
- Martí-Aledo, J., Montràs, T. (ed.) Ornitho Empordà. <http://www.ornitho-emporda.cat/html/rareses/rareses05p.htm>
- Martí-Aledo, J., Montràs, T. (ed.) Ornitho Empordà. <http://www.ornitho-emporda.cat/html/rareses/rareses09p.htm>
- Martínez, A. (ed.) 2002. Anuari d'ornitologia de Catalunya. 1999. Barcelona, Grup Català d'Anellament.
- Muntaner, J., Ferrer, X., Martínez-Vilalta, A. 1983. Atlas dels ocells nidificants de Catalunya i Andorra. Barcelona, Ketres.
- Naturmania, 2009. Missatge núm.: 6.998. Fòrum d'Internet.
- Ollé, A (coord.) 2007. Anuari d'ornitologia empordanès, 2006. (CAE) http://www.comiteempordanes.org/Anuaris/Anuari_Emporda_2006.pdf
- Ollé, A., Barriocanal, C. (coord.) 2008. Anuari d'ornitologia empordanès, 2007. (CAE) http://www.comiteempordanes.org/Anuaris/Anuari_Emporda_2007.pdf
- Sales, S. (ed.). 2006. Anuari d'ornitologia de Catalunya. 2002-2005. Barcelona, Institut Català d'Ornitologia.
- Sargatal, J., Llinàs, R. 1978. Els ocells de l'Empordà. Figueres. Centre Excursionista Empordanès.
- Vayreda, E. 1883. Fauna Ornitológica de la Provincia de Gerona. Girona, Paciano Torres.