

Recull de citacions d'èider (*Somateria mollissima*) a l'Empordà. V2.

Carlos Alvarez-Cros



Èider (*Somateria mollissima*), 16/09/09, Llacuna la Rogera, PNAE

© Àlex Ollé Torner

Comitè Avifaunístic Empordanès (CAE): Carlos Alvarez-Cros, Joan Budó Ricart, Gerard Dalmau Bonet, Miquel Àngel Fuentes Rosúa, Joan Ventura Linares.

Citació recomanada: Alvarez-Cros, C. 2024. Recull de citacions d'èider (*Somateria mollissima*) a l'Empordà. V2. Comitè Avifaunístic Empordanès.

L'èider és un ànec marí de distribució holàrtica, molt abundant al Paleàrtic Occidental. Cria a les costes baixes nord-europees i realitza moviments migratoris i dispersius que varien en amplitud depenent de les poblacions i dels anys (Cramp & Simmons i G eroudet *in* P rez, 1996). A finals de 2020, la poblaci  reproductora europea es va estimar entre 1.220.000 i 1.630.000 individus madurs, amb una tend ncia decreixent (BirdLife International, 2021).

A finals del segle passat, a la pen nsula ib rica, ja era considerat com una esp cie de pres ncia regular a la costa del Cant bric i a Catalunya (Cramp & Simmons i Fern ndez-Cruz & Araujo *in* P rez, 1996).

A Catalunya, a partir de 1976, va deixar de ser considerat accidental per considerar-lo com un hivernant quasi regular, present des de novembre a finals de maig, amb m xims al gener (Ferrer, Mart nez-Vilalta i Muntaner, 1986). Aquest fet t  una relaci  directa amb el fort augment poblacional experimentat al segle XX i per l'expansi  de l' rea de cria cap al sud (P rez, 1996). De tota manera, l'escassetat de citacions posteriors, port  al CAC (Comit  Avifaun stic de Catalunya) a reconsiderar l'estatus de l'esp cie i a tornar a incorporar com a raresa les seves observacions realitzades a partir del 31/12/2018 (CAC, 2021).

A finals del segle XIX, Vayreda (1883) supos  la pres ncia de l' ider a les costes gironines a partir de les refer ncies que Companyo (1863) en feia al Rossell , on el definia com a migrant irregular, que es presentava els hiverns m s rigorosos. Un segle m s tard, no sembla que la situaci  hagu s variat gaire i, al seu llibre sobre els ocells de l'Empord , Sargatal i Llin s (1978) el definien com a rar ssim al litoral mediterrani.

M s recentment, l'estatus definit a l'Alt Empord   s d'hivernant esc s i irregular (Gos lbez, Serra, Velasco, 1994; Borr s, Espigul  i Mart -Aledo, 2006.). Al PNAE, Sargatal i del Hoyo (1989) coincideixen en aquesta definici  i, addicionalment, com Mart , Streich i Sargatal (1996), citen la pres ncia ocasional d'exemplars estiuiejants no nidificants. Al PNCC, Feliu (2010) el considera un migrant esc s i irregular, que s'observa  nicament en pas, de forma espor dica.

Al Baix Empord , encara  s m s esc s. Aix , els germans Burgas (2004) en defineixen l'estatus com hivernant ocasional a la Badia del Ter i Alvarez-Cros (2010) com migrant espor dic a les costes de la vall del Ridaura.

LLISTAT DE CITACIONS

Les citacions, que van fins al 31/12/23, estan agrupades per comarca i ordenades cronol gicament. S'hi especifica el lloc, la data i el nombre d'exemplars observats. Segueix, entre par ntesi, la refer ncia bibliogr fica. Les citacions homologades pel CAE figuren en lletra de color blau.

ALT EMPORD 

1976

PNCC. 1 mascle jove en pas front la punta del cap de Creus el 7.III (Feliu, 2010).

1979

PNAE. 4 exs. al gener (Sargatal i del Hoyo, 1989).

1981

PNAE. 8 exs. al gener (Sargatal i del Hoyo, 1989).

1982

PNAE. 1 ex. el 31.I (ICO, 2009-2023).

1987

PNAE. 1 ex. al cens d'aquàtiques hivernants (Wetlands International, 2010).

1988

PNAE. 10 exs. del 18.IX a finals del maig de 1989 (Sargatal i del Hoyo, 1989).

PNAE. Observacions des del 22.X amb 10 exs. (6+4) fins a final d'any, amb un màxim de 43 exs. (30+3+1+3+6) el 26.XI; cap mascle adult; citació homologada pel CAE amb el núm.: 128 (Alvarez i altres, 2011; Alvarez, C., Alvarez, M., com. pers.).

1989

PNAE. Observacions des de l'any passat fins el 25.III (42 exs. en un sol estol), amb un màxim de 52 exs. l'11.III; cap mascle adult; citació homologada pel CAE amb el núm.: 128 (Alvarez i altres, 2011; Alvarez, C., Alvarez, M., com. pers.).

PNAE. 54 exs. al cens d'aquàtiques hivernants (Wetlands International, 2010); el 18.II encara 45 exs. (SEO, 1990).

PNAE. 2 exs. l'1.V; citació homologada pel CAE amb el núm.: 129 (Alvarez i altres, 2011; Alvarez, C., Alvarez, M., com. pers.).

PNAE. 2 exs. a la Badia de Roses, el 12.V; citació homologada pel CAE amb el núm.: 37 (Alvarez i altres, 2007b).

PNAE. 17 exs. el 6.V; citació homologada pel CAE amb el núm.: 129 (Alvarez i altres, 2011; Alvarez, C. com. pers.).

PNAE. 1 ex. el 20.V; citació homologada pel CAE amb el núm.: 129 (Alvarez i altres, 2011; Alvarez, C. com. pers.).

PNAE. 3 exs a la Badia de Roses, el 9.IX; citació núm.: 27, no homologada pel CAE (Alvarez i altres, 2007b).

PNAE. 7 exs. (5 mascles amb plomatge d'adult) el 7.X; citació homologada pel CAE amb el núm.: 130 (Alvarez i altres, 2011; Alvarez, C., Alvarez, M., com. pers.).

PNAE. 3 exs. (2 mascles amb plomatge d'adult) el 13.X; citació homologada pel CAE amb el núm.: 130 (Alvarez i altres, 2011; Alvarez, C., Alvarez, M., com. pers.).

PNAE. 1 mascle amb plomatge d'adult el 29.X; citació homologada pel CAE amb el núm.: 130 (Alvarez i altres, 2011; Alvarez, C., Alvarez, M., com. pers.).

PNAE. 4 mascles amb plomatge d'adult el 6.XII; citació homologada pel CAE amb el núm.: 130 (Alvarez i altres, 2011; Alvarez, C., Alvarez, M., com. pers.).

PNAE. 6 exs. (5 mascles amb plomatge d'adult) el 30.XII; citació homologada pel CAE amb el núm.: 130 (Alvarez i altres, 2011; Alvarez, C., Alvarez, M., com. pers.).

1990

PNAE. 30 exs a la Badia de Roses, el 14.I; citació núm.: 42, no homologada pel CAE (Alvarez i altres, 2007b).

PNAE. 3 exs. (2 mascles amb plomatge d'adult) el 20.I; citació homologada pel CAE amb el núm.: 130 (Alvarez i altres, 2011; Alvarez, C., Alvarez, M., com. pers.).

PNAE. 3 exs. (2 mascles amb plomatge d'adult) el 3.II; citació homologada pel CAE amb el núm.: 130 (Alvarez i altres, 2011; Alvarez, C., Alvarez, M., com. pers.).

PNCC. 1 femella en pas front la punta del cap de Creus l'11.III (Feliu, 2010); citació homologada pel CAE amb el núm.: 46 (Alvarez i altres, 2007b).

PNCC. 2 mascles i 1 femella en pas front la punta del cap de Creus el 18.III (Feliu, 2010); citació homologada pel CAE amb el núm.: 47 (Alvarez i altres, 2007b).

PNAE. 1 femella a la Badia de Roses, el 4.X; citació núm.: 53, no homologada pel CAE (Alvarez i altres, 2007b).

PNAE. 3 exs. el 30.XII (Alvarez, C., Alvarez, M., Pons, P. com. pers.).

1991

PNCC. 16 exs. front la punta del cap de Creus, el 13.X; citació núm.: 59, no homologada pel CAE (Alvarez i altres, 2007b).

1992

PNAE. 1 ex. a mitjans gener/92 (APNAE, 1993).

PNAE. 2 exs. a Torre Platja Castelló, el 29.XI (ICO, 2009-2023).

1993

PNAE. 1 ex. a mitjans gener/93 a mitjans de març/94 (Streich i Sargatal, 1994).

1995

PNAE. 1 ex. de mitjans gener/95 (Martí i Streich, 1995).

PNAE. 2 exs. el 4.III. (SEO, 1995).

1999

PNAE. 1 mascle de 1r hivern a la platja de Castelló i a la platja de la Rubina entre el 17.XI i finals d'any (Martínez, 2002).

2000

PNAE. El mascle de 1r hivern citat a mitjans de novembre de 1999 continua present en solitari a la badia fins al 16.III (Aymí i Herrando, 2003).

PNAE. 1 ex. a la Badia de Roses, l'11.I; citació núm.: 80, no homologada pel CAE (Alvarez i altres, 2007b).

PNAE. 3 exs. davant la Massona, l'1.III (ICO, 2010).

PNAE. 3 mascles de 1r estiu davant la platja de can Comes entre el 17.III i el 19.III (Aymí i Herrando, 2003).

PNAE. 4 mascles a la platja de can Comes entre el 17.III i el 19.III (Aymí i Herrando, 2003).

PNAE. 3 mascles a la platja de can Comes entre el 18.IV i el 6.V (Aymí i Herrando, 2003).

PNAE. 1 ex. a la Badia de Roses, el 2.V; citació núm.: 81, no homologada pel CAE (Alvarez i altres, 2007b).

PNAE. 2 mascles a la platja de can Comes entre el 18.VI i el 5.VII (Aymí i Herrando, 2003).

PNAE. 1 ex. a la platja de can Comes el 14.VII (ICO, 2010).

PNAE. 1 mascle a la platja de can Comes el 29.VII (Aymí i Herrando, 2003).

2002

PNAE. 4 exs., el 28.XII (ICO, 2009-2023).

2003

PNAE. 4 exs. al cens d'aquàtiques hivernants, el 7.I (Sales, 2006).

PNAE. 2 exs. davant la platja de Can Comes el 8.I (IAEDEN, 2003a).

PNAE. 4 exs. a la Badia de Roses, el 19.I; citació núm.: 87, no homologada pel CAE (Alvarez i altres, 2007b).

PNAE. 1 ex. a la Badia de Roses, el 8.II; citació núm.: 89, no homologada pel CAE (Alvarez i altres, 2007b).

PNAE. 4 exs. a la Badia de Roses, l'11.II; citació núm.: 90, no homologada pel CAE (Alvarez i altres, 2007b).

PNCC. 3 exs., almenys un d'ells mascle adult, front la punta del cap de Creus el 19.III; citació homologada pel CAE amb el núm.: 24 (Alvarez i altres, 2007b).

PNAE. 4 exs. davant la platja de Can Comes els dies 31.III i 1.IV (IAEDEN, 2003b).

PNAE. 2 exs. davant la platja de Can Comes, l'11.IV (IAEDEN, 2003c).

PNAE. 2 exs. davant la platja de Sant Pere Pescador, el 13.IV (IAEDEN, 2003c)

PNAE. 1 ex. a la Badia de Roses, el 19.IV; citació núm.: 91, no homologada pel CAE (Alvarez i altres, 2007b).

PNAE. 1 ex. a la Badia de Roses, el 26.IV; citació núm.: 92, no homologada pel CAE (Alvarez i altres, 2007b).

PNAE. 1 mascle de primer hivern el 30.V (Sales, 2006).

2005

PNCC. 3 exs. en pas actiu cap, front la Massa d'Oros el 19.III (Feliu, 2007).

PNAE. 1 ex. a l'espigó dels Salins, Badia de Roses, Castelló d'Empúries entre el 22.XII i final d'any; citació homologada pel CAE amb el núm.: 11 (Alvarez i altres, 2007a).

2006

PNAE. El mascle de 1r hivern present des del desembre de 2005 a l'espigó dels Salins i altres zones, continua fins el 26.II (Estrada i Anton, 2007).

2009

PNAE. 2 mascles de primer any a la Rogera, del 6.IX al 17.IX; citació homologada pel CAE amb el núm.: 37 (Alvarez i altres, 2010).

2010

PNCC. 2 exs. en vol cap al nord, front la punta del cap de Creus, el 4.XII. (ICO, 2009-2023).

2020

PNCC. 1 ex., del 8.IX al 26.IX; citació homologada pel CAE amb el núm.: 192 (ICO, 2009-2023).

BAIX EMPORDÀ

1987

Torroella de Montgrí. 1 mascle entre l'Estartit i les illes Medes, del 27.VI al 17.X. (SEO, 1988)

1988

Castell-Platja d'Aro. 1 mascle davant del Port d'Aro, els dies 1.X i 2.X. (Alvarez, 1999).

Sant Feliu de Guíxols. 3 exs. joves o femelles al port, el 2.X. (Alvarez, 1999). Citació homologada pel CAE amb el núm.: 16 (Alvarez i altres, 2007a).

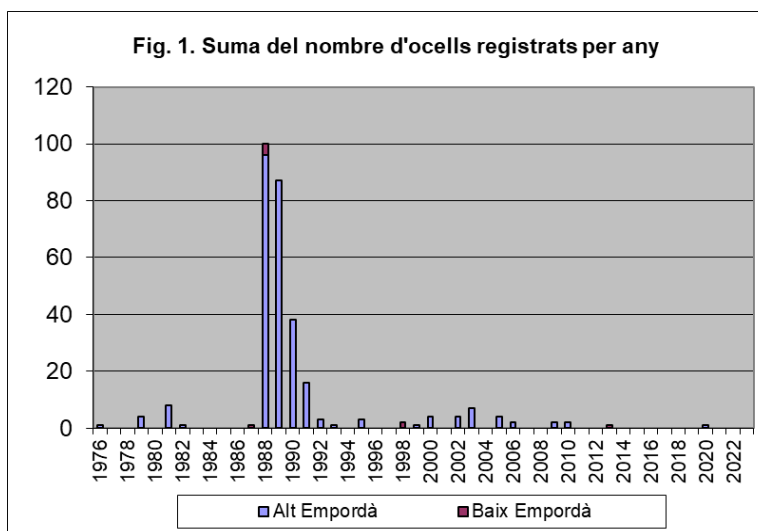
1998

Illes Medes 2 exs. juvenils a la punta del Guix el 23.XI (Martínez, 2001).

2013

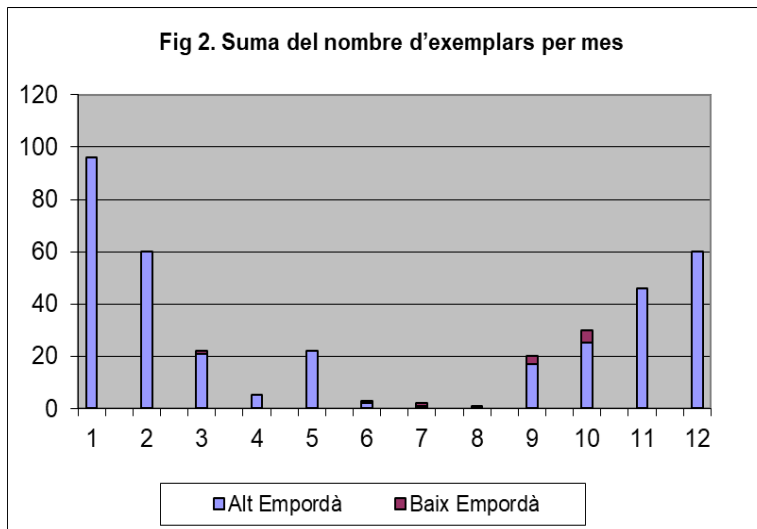
Begur-Palafrugell. 1 ex., el 10.III (ICO, 2009-2023).

Del recull de citacions, i tal com s'observa a la figura 1, es desprèn que l'èider és un ocell molt escàs (darrerament, accidental) i de presència irregular a les costes alt-empordaneses i molt rar a les del Baix Empordà. Mentre que alguns anys ni tant sols s'ha arribat a detectar, s'ha de destacar que pot protagonitzar fenòmens irruptius com l'esdevingut l'hivern de 1988 – 1989. De fet, el nombre d'ocells comptabilitzats durant el període 1988 – 1991



constitueix més del 80% del total. Aquesta irrupció, que va afectar altres zones d'hivernada, sembla que va tenir el seu origen al sud del mar Bàltic. Entre setembre i octubre de 1988, de 3.000 a 4.000 joves varen travessar el continent europeu cap al mar Mediterrani, probablement degut a l'estrès que els va provocar la sobre-població a la seva àrea de nidificació (Géroutet *in* Pérez, 1996). L'èider es comporta de manera molt gregària i les citacions es refereixen sempre a petits grups (fora dels anys de la irrupció) o a exemplars aïllats quan, donada l'escassetat de l'espècie, no tenen oportunitat de companyia.

La figura 2, mostra que l'èider es comporta, principalment, com un hivernant a l'Alt Empordà. Els primers exemplars poden arribar a mitjans de setembre i els darrers s'observen ben entrat el maig; les xifres màximes s'assoleixen al gener. Al Baix Empordà és un migrador esporàdic. El llarg període d'immaduresa d'aquesta espècie, abans d'arribar a l'edat reproductora, propicia que alguns joves passin un any o més a les àrees d'hivernada o a localitats intermèdies. Aquests cassos són els que han produït les escasses citacions als mesos càlids.



Com que en la majoria de les citacions no s'especifica l'edat, no es pot assegurar res amb certesa. Malgrat això, i d'acord amb Pérez (1986), sembla ser que la majoria dels exemplars que arriben a les nostres costes son joves d'ambdós sexes.

No es té dades de recuperacions d'ocells anellats que permetin donar idea de l'origen dels èiders que ens visiten (ICO, 2011; ICO, 2024).

AGRAÏMENTS

Vull agrair a tots els observadors les citacions realitzades i registrades, ja que sense el seu esforç no s'hauria pogut portar a terme aquest recull. A l'Àlex Ollé Torner, per haver cedit la imatge que il·lustra el text i a l'ICO per facilitar les dades de les recuperacions, a Catalunya, d'ocells anellats.

REFERÈNCIES BIBLIOGRÀFIQUES

Alvarez, C. 1999. Els ocells de la vall del Ridaura. Sant Feliu de Guíxols, Ajuntament de Sant Feliu de Guíxols.

Alvarez, C., Barriocanal, C., Betran, M., Budó, J., Burgas, A., Campsolinas, A., Ollé, A. 2010. 5è Informe d'homologació de citacions del Comitè Avifaunístic Empordanès. Comitè vifaunístic Empordanès.
www.comiteempordanes.org/Homologacions/5e_Informe_homologacio.pdf

Alvarez, C., Barriocanal, C., Budó, J., Burgas, A., Capalleras, E., Ollé, A. 2009. Censos d'ocells aquàtics hivernants i marins a l'Empordà de 1999 a 2006. Comitè Avifaunístic Empordanès.
www.comiteempordanes.org/Censos/Censos_hivernals_Emporda_1999_2006.pdf

Alvarez, C., Betran, M., Budó, J., Burgas, A., Campsolinas, A., Ollé, A., Ventura, J. (2011). 6è Informe d'homologació de citacions del Comitè Avifaunístic Empordanès. Comitè Avifaunístic Empordanès.
www.comiteempordanes.org/Homologacions/6e_Informe_homologacio.pdf

Alvarez, C., Burgas, A., Capalleras, E., Feliu, P., Martí-Aledo, J., Ollé, A. 2007a. Primer informe d'homologació de citacions del CAE.

www.comiteempordanes.org/Homologacions/1r_Informe_homologacio.pdf

Alvarez, C., Burgas, A., Capalleras, E., Feliu, P., Ollé, A. 2007b. Segon Informe d'homologació de citacions del CAE.

www.comiteempordanes.org/Homologacions/2n_Informe_homologacio.pdf

Alvarez-Cros, C. (coord.). 2010. Anuari ornitològic de la vall del Ridaura (Costa Brava), 1999 - 2008. Àncora, Suplement del núm.: 3.143. Associació Cultural Bitàcola, Sant Feliu de Guíxols. www.ocellsvallridaura.comxa.com/Anuaris/Anuari_vall_Ridaura_1999_2008.pdf

APNAE. 1993. Darrers censos d'ocells al Parc Natural. APNAE (El Bruel), 1. Castelló d'Empúries, APNAE.

Aymí, R. i Herrando, S. (eds.). 2003. Anuari d'ornitologia de Catalunya. 2000. Barcelona, Institut Català d'Ornitologia. www.ornitologia.org/publicacions/anuari4.htm

BirdLife International. 2021. *Somateria mollissima* (Europe assessment). The IUCN Red List of Threatened Species 2021.

<https://www.iucnredlist.org/species/22680405/166206891>

Borràs, B., Espigulé, J., Martí-Aledo, J.. 2006. La fauna del vessant mediterrani del Pirineu. Revista de Girona vol 236. Girona, Diputació de Girona.

Burgas, A., Burgas, D. 2004. Papers del Montgrí, 23. Aiguamolls del Ter. Els Ocells. Torroella de Montgrí, Can Quintana Museu de la Mediterrània.

CAC, Comitè Avifaunístic de Catalunya. 2021. Actualització de la llista de tàxons homologables. Butlletí del CAC 2: 3-17. Institut Català d'Ornitologia, Barcelona.

https://ornitologia.org/mm/file/quefem/monitoratge/sequiment/cac/cac_butlleti2_desembre_2021.pdf

Companyo, L. 1863 Histoire Naturelle du département des Pyrénées-Orientales, Imprimerie de J. R. Alzine, Perpignan.

www.archive.org/stream/histoirenaturell03comp/histoirenaturell59comp_djvu.txt

Feliu, P. 2007. Anuari ornitològic del Parc Natural de cap de Creus 2001-2005. El Port de la Selva, Paratge Natural del Cap de Creus, Departament de Medi Ambient i Habitatge, Generalitat de Catalunya, Monestir de St Pere de Rodes - Palau de l'Abat.

www.comiteempordanes.org/Anuaris/AnuarisPNCC/Anuari_PNCC_01_05.pdf

Feliu, P. 2010. Anuari ornitològic del Parc Natural de cap de Creus 1950-2000. El Port de la Selva, Parc Natural del Cap de Creus, Departament de Medi Ambient i Habitatge, Generalitat de Catalunya, Monestir de St. Pere de Rodes - Palau de l'Abat.

www.comiteempordanes.org/Anuaris/AnuarisPNCC/Anuari_PNCC_50_00.pdf

Ferrer, X., Martínez-Vilalta, A. i Muntaner, J. (ed.). 1986. Ocells. A Història Natural dels Països Catalans. Vol. 12. Barcelona. Enciclopèdia Catalana.

Gosálbez, J., Serra, J., Velasco, E. 1994. Els sistemes naturals dels aiguamolls de l'Empordà. Barcelona, Institució Catalana d'Història Natural.

IAEDEN. 2003a. La Calàbria núm. 54. www.didal.com/clients/iaeden/clb/clb054.html

IAEDEN. 2003b. La Calàbria núm. 66. www.didal.com/clients/iaeden/clb/clb066.html

IAEDEN. 2003c. La Calàbria núm. 67. www.didal.com/clients/iaeden/clb/clb067.html

ICO. 2009-2023. Barcelona. Institut Català d'Ornitologia. www.ornitho.cat

ICO. 2011. Consulta recuperacions de *Somateria mollissima* a Catalunya. Barcelona. Institut Català d'Ornitologia.

ICO. 2024. SIOC: servidor d'informació ornitològica de Catalunya. ICO, Barcelona. <http://www.sioc.cat>

Martí, J., Streich, E. 1995. Cens d'aus aquàtiques hivernants 1994-1995. El Bruel núm.11. Castelló d'Empúries, APNAE.

Martí, J., Streich, E., Sargatal, J. 1995. Llistat d'ocells P.N.A.E. (I). El Bruel 13. Castelló d'Empúries, APNAE.

Martínez, A. (ed.). 2001. Anuari d'ornitologia de Catalunya.1998. Barcelona, Grup Català d'Anellament. www.ornitologia.org/publicacions/anuari4.htm

Martínez, A. (ed.). 2002. Anuari d'ornitologia de Catalunya.1999. Barcelona, Institut Català d'Ornitologia. www.ornitologia.org/publicacions/anuari4.htm

Pérez, J. M. 1996. Situación del Eider Común *Somateria mollissima* en la Península Ibérica e Islas Baleares en el período 1975 – 1995. Butlletí del GCA, vol.: 13. Barcelona, Grup Català d'Anellament.

Sales, S. (ed.) 2006. Anuari d'Ornitologia de Catalunya. 2002-2005. Barcelona, Institut Català d'Ornitologia. www.ornitologia.org/publicacions/anuari4.htm

Sargatal, J., del Hoyo, J. 1989. Els ocells del Parc Natural dels Aiguamolls de l'Empordà. Barcelona, Lynx.

Sargatal, J., Llinàs, R. 1978. Els ocells de l'Empordà. Figueres. Centre Excursionista Empordanès.

SEO. 1988. Noticiario Ornitológico. Ardeola 35 (2): 297-316. Madrid, SEO.

SEO. 1990. Noticiario Ornitológico. Ardeola 37 (2): 325-352. Madrid, SEO.

SEO. 1995. Noticiario Ornitológico. Ardeola 42 (2): 211-231. Madrid, SEO.

Streich, E., Sargatal, J. 1994. Cens d'aus aquàtiques hivernants 1993-1994. El Bruel núm.6. . Castelló d'Empúries, APNAE.

Vayreda, E. 1883. Fauna Ornitológica de la Provincia de Gerona. Girona, Paciano Torres.

Wetlands International, 2010. Censos de aves acuáticas invernantes. Aiguamolls de l'Empordà, 1984-1989. http://www.wetlands.org/reports/ris/3ES018es_anexo2.pdf