

Recull de citacions de gavineta de tres dits (*Rissa tridactyla*) a l'Empordà.
V2.

Carlos Alvarez-Cros



Gavineta de tres dits (*Rissa tridactyla*). PNCC, 13/03/2009

© Albert Burgas Riera

Comitè Avifaunístic Empordanès (CAE): Carlos Alvarez Cros, Joan Budó Ricart, Gerard Dalmau Bonet, Miquel Àngel Fuentes Rosúa, Joan Ventura Linares.

Citació recomanada: Alvarez-Cros, C. 2024. Recull de citacions de gavineta de tres dits (*Rissa tridactyla*) a l'Empordà. V2.. Comitè Avifaunístic Empordanès.

La gavineteta de tres dits, amb 6 - 7 milions de parelles a les costes septentrionals dels oceans Atlàntic i Pacífic, és l'espècie de gavina més abundant del planeta (Olsen i Larsson, 2003). Des de la dècada dels 30 del segle passat, va iniciar una expansió cap al Sud, arribant a les costes cantàbriques (Mouriño i Alcalde *in* Martí i del Moral, 2003). Malgrat que, fins i tot, havia arribat a nidificar a les illes Berlengas, a Portugal, actualment, a la península Ibèrica, només cria de manera testimonial a la Costa da Morte, a La Coruña, a dues colònies situades a les illes Sisargas (11 parelles) i al cap Vilán (10 – 12 parelles), amb un total de 21 a 23 parelles el 2007 (Bertolero i altres, 2008). En tot cas, la primera colònia desaparegué el 2012 i al 2017, a la segona només criaren dues parelles i als anys 2019 i 2021, ja no es va detectar cap parella reproductora (Barros, 2022). Aquests assentaments constitueixen el límit meridional de l'àrea de distribució atlàntica de l'espècie. Mentre que la població reproductora a la unió Europea dels 25 va evolucionar cap a un moderat decrement a la dècada 1990-2000 (BirdLife International, 2004), la població gallega va patir una davallada brutal, ja que, entre el 1992 i 1993, es va passar de 235 parelles a 50 (Bertolero i altres, 2008).

La referència més antiga que hem trobat de la presència de la gavineteta de tres dits a Catalunya la devem a Estanislau Vayreda (1883), que la definia com freqüent a la tardor i a l'hivern i, curiosament, remarcava la seva preferència per internar-se cap al rerepaís tot seguint els cursos fluvials i concretant que arribava a Girona i Olot. Vint anys abans, el Dr. Lluís Companyó (1863) ja es manifestava en el mateix sentit pel que feia a les terres rossellonenques.

A mitjans del segle passat, Xavier Palaus (1957) comentava l'aparició irregular de l'espècie al Pirineu on, la gent del país, l'associava a canvis en les condicions meteorològiques. Més tard, Joaquim Maluquer (1981), deia tenir referències del litoral i dades relativament abundants terra endins, basant-se amb les esmentades citacions de Palaus i una de Codina i Parramon, publicada al 1969 a la revista *Miscelànea Zoològica*. Aquestes úniques dades disponibles a l'època, la majoria de les quals es produïen a l'interior fruit dels coneguts arrossegaments que sol patir l'espècie en episodis de mal temps (Ferrer, Martínez i Muntaner, 1986) i sense prospecció mar endins, portaren a definir un estatus i una distribució allunyats dels reals de l'espècie. El cas però, és que la gavineteta de tres dits és un ocell de costums pelàgics i, en condicions normals, només s'acosta a terra per niar o en migració.

Actualment, a Catalunya, la gavineteta de tres dits és considerada com una migradora i hivernant regular, molt variable segons els anys. Malgrat ser escassa a la costa, és molt més comú mar endins i accidental a l'interior (ICO, 2024).

Pel que fa a l'Empordà, a finals de la dècada dels 70 del segle passat, Sargatal i Llinàs (1978) la definien com una hivernant escassa a la costa i també com una migradora. Setze anys més tard, Fortià i Martí (*in* Gosálvez, Serra i Velasco, 1994) mostraren el seu desconeixement sobre l'abundància de l'espècie al litoral empordanès, encara que la suposaven comuna, mar endins. D'altra banda, en definien la fenologia: de novembre fins a començaments d'abril, tot i que, de manera aïllada, podia aparèixer fora d'aquest període.

A l'Alt Empordà, Sargatal i del Hoyo (1989) definien l'estatus d'aquesta espècie al Parc Natural dels Aiguamolls de l'Empordà (PNAE) com a hivernant rar i migrant poc freqüent, malgrat que suggerien la possible abundor mar endins, que només es revelava en episodis de llevants, que atansaven els ocells a la costa. Més tard, Martí, Streich i Sargatal (1995) tornaven a definir l'estatus al PNAE com una espècie molt escassa a l'hivern i durant ambdós passos migratoris. Feliu (2010) conclou que és un hivernant i un migrador escàs però regular front les costes del Parc Natural del Cap de Creus (PNCC), també entre novembre i abril, i suggereix que, a les dècades dels 70 i 80 del segle passat, podria haver estat més abundant.

Al Baix Empordà, Albert i Daniel Burgas (2004) la consideraven una hivernant regular i escassa a les costes del Baix Ter. Més al Sud, a les costes de la vall del Ridaura, Alvarez-Cros (2010) en defineix l'estatus com un possible migrador litoral, escàs, encara que regular, mar endins.

LLISTAT DE CITACIONS

Les citacions, que van fins al 31/12/13, estan agrupades per comarca i ordenades cronològicament. S'hi especifica el lloc, la data i el nombre d'exemplars observats. Segueix, entre parèntesi, la referència bibliogràfica.

En aquesta actualització, ja no s'han recollit les citacions concretes del període 2014-2023 (ICO, 2009-2023) perquè, en el seu anàlisi, s'ha vist que pràcticament no modificaven de manera substancial les conclusions obtingudes en el document original. El que sí s'ha fet és incloure-les en la realització de les noves gràfiques i en la interpretació dels resultats.

ALT EMPORDÀ

1974

Desembocadura del Fluvià. 1 ex. jove, mar endins, el 19.XII (Sargatal i Llinàs, 1978).

1975

PNAE. 1 ex. jove, a Vilaüt, el 21.IX (Sargatal i Llinàs, 1978).

1978

PNCC. Uns 200 exs., front el cap de Creus, el 2.IV (Sargatal i Llinàs, 1978).

PNCC. 3 exs., front el cap de Creus, el 8.IV (Feliu, 2010).

1984

PNAE. 1 ex. jove el 10.VIII, als estanys de Mornau. (Gosalvez, Serra i Velasco, 1994).

1988

PNCC. 3 exs. a deu milles nàutiques al nord-est del cap de Creus, el 28.I (Feliu, 2010b).

PNCC. 1 ex. jove i 1 ex. adult a 7 milles nàutiques a l'est del cap Norfeu el 18.III (Feliu, 2010b).

PNCC. 1 ex. jove a 10 milles nàutiques al nord-est del cap de Creus el 25.III (Feliu, 2010b).

PNCC. 1 ex. jove a 11 milles nàutiques al nord-est del cap de Creus el 15.IV (Feliu, 2010b).

PNCC. 1 ex. jove a cap Blanc el 4.XI (Feliu, 2010b).

PNCC. 3 exs. a cap Norfeu el 4.XI (Feliu, 2010b).

1989

PNCC. 3 exs. a cap Norfeu el 27.I (Feliu, 2010b).

PNCC. Un total de 180 exs. en pas al llarg de la campanya de control de migració prenupcial a la punta del cap de Creus, 156 dels quals cap al nord, amb els primers 3 exs. el 4.III, un màxim de 5 exs. el 25.III i el darrer exemplar el 22.IV (Feliu, 2010b).

PNAE. 1 ex. de primer estiu a Vilaüt, el 8.V (Alvarez-Cors, C., com. pers.)

1990

PNCC. 1 ex. al Port de la Selva el 27.II (Feliu, 2010b).

1995

PNCC. 1 ex. adult a 6 milles nàutiques al nord-est de cap Gros el 10.IV (Feliu, 2010b).

1996

PNAE. 1 ex. jove a la platja de Castelló, el 10.XI (Copete, 1998).

1997

PNCC. 4 exs. a l'est del cap Norfeu el 26.I (Feliu, 2010b).

PNCC. 1 ex. en pas actiu cap al nord per la punta del cap de Creus el 29.III; únic registre al llarg de tota la campanya setmanal de control de migració. (Feliu, 2010b).

PNAE. 1 ex. jove en vol sobre la platja, el 26.X (Copete, 2000).

1999

PNCC. Un total de 27 exs. al llarg de la campanya setmanal de control de migració a la punta del cap de Creus, amb els primers 13 exs. el 13.III, 13 exs. més el 20.III i amb el darrer exemplar el 27.III (Feliu, 2010b).

PNAE. 1 ex. juvenil a la Muga, a l'alçada de Castelló d'Empúries, l'1.XI (Martínez, 2002).

2000

PNCC. Un total de 16 exs., tots adults, a l'est del cap Norfeu el 27.II (Feliu, 2010b).

PNCC. 4 exs. al mateix lloc el 10.XII (Feliu, 2010b).

2001

PNCC. un total de 15 exs. observats durant la campanya de control setmanal de migració a la punta del cap de Creus, tots ells cap al sud; 10 exs. el 4.III; màxim registre de la campanya. (Feliu, 2007a).

PNCC. 2 exs. el 22.IV (Feliu, 2007a).

PNCC. 1 ex. de 1r. hivern de cap Norfeu el 25.XI. (Feliu, 2007a).

2002

PNCC. 2 exs. prop del cap Norfeu el 20.I (Feliu, 2007a).

PNCC. 3 exs. adults i 2 exs. joves davant del cap Norfeu el 2.II (Feliu, 2007a).

Badia de Roses. 3 exs. immaturs barrejats amb un grup de més de 2.000 *Larus minutus* el 13.IV (Sales, 2006).

Badia de Roses. 1 ex. adult seguint l'embarcació el 20.IV (Sales, 2006).

2003

PNCC. 2 exs. al cens d'hivernants, del 19.I al 20.I (Alvarez i altres, 2009).

PNCC. Un total de 52 exs. observats durant la campanya de control setmanal de migració a la punta del cap de Creus, 49 dels quals en pas cap al sud. 41 exs. el 15.III (PFLB, OCVA i JGCB); màxim registre de la campanya. (Feliu, 2007a).

PNCC. 2 exs. el 7.IV (Feliu, 2007a).

2004

Badia de Roses. 2 exs. aigües endins el 21.III. (Sales, 2006).

PNCC. 2 exs. davant del cap Norfeu l'11.XII (Feliu, 2007a).

PNCC. 1 ex. jove dins la badia de Jóncols, seguint barques de pesca, el 15.XII (Feliu, 2007a).

2005

PNCC. 1 ex. al cens d'hivernants, del 7.I al 16.I (Feliu, 2007a).

PNCC. Un total de 7 exs. en pas actiu per davant de la punta del cap de Creus al llarg de la campanya setmanal de control de migració prenupcial (Feliu, 2007a).

PNCC. 1 ex. davant de la punta del cap de Creus el 8.III (Feliu, 2007a).

PNCC. 3 exs. davant de la punta del cap de Creus el 30.III; màxim registre de la campanya. (Feliu, 2007a).

PNCC. 2 exs. en pas actiu cap al nord davant de la punta del cap de Creus el 5.IV (Feliu, 2007a).

PNCC. 1 ex. jove davant del cap Norfeu el 20.XI (Feliu, 2007a).

2006

PNCC. 1 ex. davant el cap Norfeu el 13.I (Feliu, 2007b).

Badia de Roses 1 ex. el 15.I i el 4.II (Estrada i Anton, 2007).

PNCC. 2 exs. en pas cap al sud davant Cala Culip el 17.III (Feliu, 2007b).

PNCC. 1 ex. adult davant el Cap Norfeu el 8.XII (Feliu, 2007b).

PNCC. 1 ex. adult i 1 ex. jove davant la Punta del Cap de Creus el 16.XII (Feliu, 2007b).

2007

PNCC. 1 ex. jove a la Punta de Cap de Creus el 21.II (Feliu, 2008).

PNCC. 2 exs. adults i 1 ex. jove davant el Cap Norfeu el 31.III (Feliu, 2008).

PNCC. 4 exs. en pas per davant la punta de Cap de Creus el 10.XI (Feliu, 2008).

Badia de Roses. 2 exs. al port de Roses el 23.XI (Ollé i Barriocanal, 2008).

PNCC. 1 ex. en pas per davant la punta de Cap de Creus l'1.XII (Feliu, 2008).

PNCC. 1 ex. adult a Cap Gros el 7.XII (Feliu, 2008).

2008

PNCC. 16 exs., 9 dels quals són adults i 4 joves, a la punta de Cap de Creus el 12.I (Feliu, 2009).

PNCC. 2 exs., 1 d'ells jove i l'altre adult al mateix indret el 2.II (Feliu, 2009).

PNCC. 14 exs., 12 d'ells joves en pas cap al sud al mateix lloc el 8.III (Feliu, 2009).

PNCC. 1 ex. al llarg d'una sortida en barca per la costa nord de Cap de Creus el 29.III (Feliu, 2009).

PNCC. 2 exs. joves en pas per a la Punta de Cap de Creus el 5.IV (Feliu, 2009).

PNCC. 1 ex. jove entrant des del Far de Roses fins a l'interior del port el 9.IV (Feliu, 2009).

PNCC. 2 ex., un d'ells jove i l'altre adult en pas per la Punta de Cap de Creus el 3.X (Feliu, 2009).

2009

PNCC. 8 exs., 6 adults i 2 joves, a la Punta de Cap de Creus el 10.I (Feliu, 2010a).

PNCC. 2 exs. adults a la Gola el 24.I (Feliu, 2010a).

Roses. 2 exs. al port, el 5.II (Alvarez-Cros, 2011).

Roses. 1 ex. al port, el 5.II (Alvarez-Cros, 2011).

PNCC. 107 exs., entre ells 4 joves, a la Punta de Cap de Creus el 7.II (Feliu, 2010a).

PNCC. 2 exs., 1 jove i un adult al SE de Norfeu el 8.II (Feliu, 2010a).

Serra de l'Albera. 1 ex. a l'estany Massot l'11.II (Alvarez-Cros, 2011).

Roses. 1 ex. al port, el 13.II (Alvarez-Cros, 2011).

Roses. 2 exs. al port, el 8.III (Alvarez-Cros, 2011).

PNCC. 29 exs, 27 en direcció nord, a la Punta de Cap de Creus el 8.III (Feliu, 2010a).

PNCC. 17 exs. a la Punta del Cap de Creus el 15.III (Feliu, 2010a).

PNCC. 2 exs., un adult i un jove aturats a la Massa d'Oros el 28.III (Feliu, 2010a).

PNCC. 6 exs., 5 joves i un adult, el 4.IV a litoral entre Cap Norfeu i la Punta Cap de Creus (Feliu, 2010a).

PNCC. 1 ex. jove a la Punta de Cap de Creus el 4.IV (Feliu, 2010a).

PNCC. 7 exs., 5 joves i 2 adults, a Llançà el 7.IV (Feliu, 2010a).

PNCC. 1 ex. a la Punta de Cap de Creus el 18.IV (Feliu, 2010a).

PNCC. 1 ex. jove a l'est de Cap Norfeu el 25.IV (Feliu, 2010a).

PNCC. 1 ex. aturat a Massa d'Oros el 7.VI (Feliu, 2010a).

PNCC. 4 exs., 2 joves i 2 adults, en pas cap al nord, per la Punta de Cap de Creus el 12.XII (Feliu, 2010a).

2010

PNCC. 2 exs. adults a la Punta de Cap de Creus el 6.I (Feliu, 2011).

PNCC. 41 exs. al cens d'hivernants, vistes a la Punta de Cap de Creus el 9.I (Feliu, 2011).

PNCC. 2 exs. adults a la Punta de Cap de Creus el 6.II (ICO, 2009-2023).

PNCC. 6 exs. a la Punta del Cap de Creus el 14.III (Feliu, 2011).

PNCC. 1 ex. adult en pas cap al sud a la Punta de Cap de Creus el 10.IV (Feliu, 2011).

PNCC. 1 ex. jove en pas cap al sud a la Punta de Cap de Creus l'1.V (Feliu, 2011).

PNCC. 1 ex. adult en pas cap al nord a la Punta de Cap de Creus el 6.XI (Feliu, 2011).

PNCC. 1 ex. de primer any a la punta de la Figuera, el 12.XI (ICO, 2009-2023).

PNCC. 1 ex. adult en pas cap al nord per la Punta de Cap de Creus el 4.XII (Feliu, 2011).

2011

PNCC. Mínim de 23 exs. (5 joves) en sis hores d'observació entre 1 i 3 milles nàutiques front la punta del cap de Creus, el 8.I (ICO, 2009-2023).

PNCC. 2 exs. joves en direcció Nord, front la punta del cap de Creus, el 5.II (ICO, 2009-2023).

PNCC. 1 ex. adult en direcció sud, front la punta del cap de Creus, el 5.III (ICO, 2009-2023).

PNCC. 1 ex. adult en direcció sud, front la punta del cap de Creus, el 2.IV (ICO, 2009-2023).

PNCC. 1 ex. adult en direcció sud, front la punta del cap de Creus, el 3.IV (ICO, 2009-2023).

PNCC. 1 ex. de segon any, front la punta del cap de Creus, el 9. (ICO, 2009-2023).

PNCC. 1 ex. adult en direcció Nord, front la punta del cap de Creus, el 5.XI (ICO, 2009-2023).

PNCC. 3 exs. adults, front la punta del cap de Creus, el 3.XII (ICO, 2009-2023).

2012

- PNCC.** 4 exs. (3 joves), front la punta del cap de Creus, el 7.I (ICO, 2009-2023).
PNCC. 2 exs. (1 adult i 1 primer hivern), front la punta del cap de Creus, l'11.II (ICO, 2009-2023).
PNCC. 12 exs. (9 adults), front la punta del cap de Creus, el 3.III (ICO, 2009-2023).
PNCC. 3 exs. adults, front la punta del cap de Creus, el 10.III (ICO, 2009-2023).
Mar de Roses. 1 ex. de segon any, front la punta del cap de Creus, el 30.III (ICO, 2009-2023).
PNCC. 1 ex. jove, front la punta del cap de Creus, el 12.V (ICO, 2009-2023).
PNCC. 1 ex. jove, front la punta del cap de Creus, el 3.XI (ICO, 2009-2023).

2013

- PNCC.** 31 exs., 21 dels quals eren joves, en direcció nord, el 2.III (ICO, 2009-2023).
PNCC. 3 exs., 2 dels quals eren joves, el 9.III (ICO, 2009-2023).
PNCC. 1 ex. jove, el 26.III (ICO, 2009-2023).
PNCC. 1 ex., el 6.IV (ICO, 2009-2023).

BAIX EMPORDÀ

1996

- Costa del Baix Empordà.** 1 ex. adult el 5.I a dues milles nàutiques a l'est de les illes Formigues (Copete, 1998).
Palamós. 1 ex. adult l'1.XI a tres milles nàutiques al nord-est de Palamós (Copete, 1998).
Costa del Baix Empordà. 1 ex. adult el 2.XI a dues milles nàutiques a l'est de les illes Formigues (Copete, 1998).
Costa del Baix Empordà. Diversos exs. adults i joves a 41°51'N, 3°16'E, el 3.XI (Copete, 1998).
Costa del Baix Empordà. 6 ex. adults i 1 ex. de primer hivern el 15.XII a dues milles nàutiques a l'est de les illes Formigues (Copete, 1998).

1997

- Costa del Baix Empordà.** 1 ex. el 12.I a les illes Formigues (Copete, 2000).
Palamós. 1 ex. el 12.I a nou milles nàutiques a l'est de Palamós (Copete, 2000).
Costa del Baix Empordà. 3 exs. el 12.I a l'est de les illes Formigues (Copete, 2000).
Palamós. 3 exs. el 16.II a una milla nàutica i mitja a 120° de Palamós (Copete, 2000).
Palamós. 2 exs. el 22.II entre una i dotze milles nàutiques a l'est de Palamós (Copete, 2000).
Palamós. 1 ex. l'1.III a tres milles nàutiques al sud-est de Palamós (Copete, 2000).
Palamós. 4 exs. el 9.III a l'est de Palamós (Copete, 2000).
Costa del Baix Empordà. 7 exs. el 16.III a l'est de les illes Formigues (Copete, 2000).
Costa del Baix Empordà. 1 ex. el 7.XII a les illes Formigues. (Copete, 2000).

1998

- Castell-Platja d'Aro.** 1 ex. a una milla nàutica front el Port d'Aro, a l'octubre (Alvarez-Cros, 2013).
Costa del Baix Empordà. 1 ex. a 5 milles a l'est de Palamós el 31.X (Martínez, 2001).

1999

- Costa del Baix Empordà.** Concentració de 12 exs., 9 adults i 3 de 1r hivern, a les illes Formigues el 24.I (Martínez, 2002).

2000

- Badia del Ter.** 5 exs. el 10.I; cens oficial d'hivernants (Aymí i Herrando, 2003).
Costa del Baix Empordà. 12 exs. comptabilitzats entre el cap de Begur i el cap de Sant Sebastià el 13.II (Aymí i Herrando, 2003).

2001

- Castell-Platja d'Aro.** 1 ex. adult a la bassa del Dofí, el 22.XII (Alvarez-Cros, 2010).

2002

- Palamós.** 1 ex. davant les illes Formigues el 27.X (Sales, 2006).

2006

Palafrugell. 1 ex. a Tamariu el 16.I (Ollé, 2007).
Palamós. 1 ex. de segon any al port, el 19.IV (Domingo, M. A. com pers.).
Pals. 1 ex. en vol a la platja el 23.XII (Estrada i Anton, 2007).

2007

Palamós. 1 ex. de primer hivern durant el cens hivernal, el 12.I (Alvarez i altres, 2007)
Begur. 8 exs. en pas davant la punta d'es Plom el 14.IV (Ollé i Barriocanal, 2008).

2008

Palamós. 4 exs., 3 primers any i 1 adult de segon any al port, el 4.I (Domingo, M. A. com pers.).
Begur 5 exs. en pas per la punta d'es Plom el 12.I. (Ollé i Barriocanal, 2009).
Palamós. 1 ex. durant el cens hivernal, el 12.I (Alvarez i altres, 2008)

2009

Begur. 2 exs. a la punta d'es Plom el 3.I (Alvarez-Cros, 2011).
Baix Ter. 1 ex. volant front la platja del Cul de les Senyores el 25.I (Alvarez-Cros, 2011).
Baix Ter. 4 exs. a la gola del Ter el 27.I (Alvarez-Cros, 2011).
Begur. 16 exs. a Sa Tuna el 7.II (Alvarez-Cros, 2011).
Begur. 1 ex. a la punta d'es Plom el 12.XII (Alvarez-Cros, 2011).

2010

Begur. 1 ex. a la punta d'es Plom el 9.I (Montràs, Ollé i Roca, 2010)
Palamós. 1 ex. a 1 milla del port, 1 ex. a unes 2 milles del port i 1 ex. a unes 3 milles del port el 26.XII (ICO, 201a)

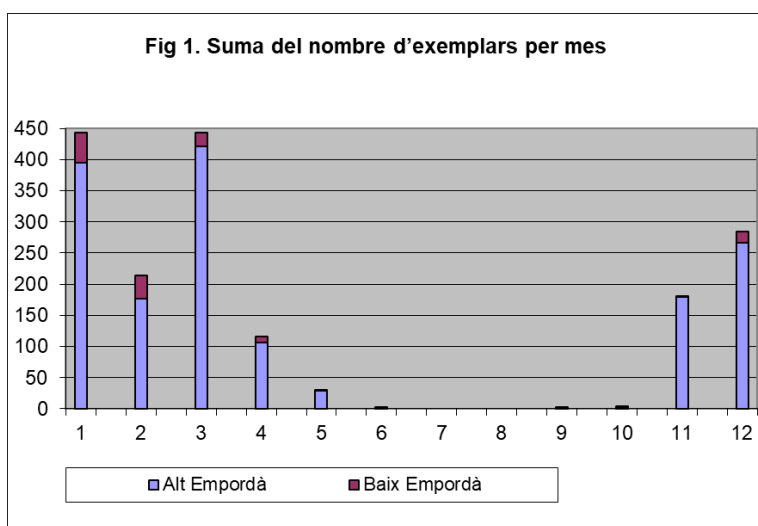
2011

Begur. 1 ex. a la punta d'es Plom el 19.I (ICO, 2009-2023)

2013

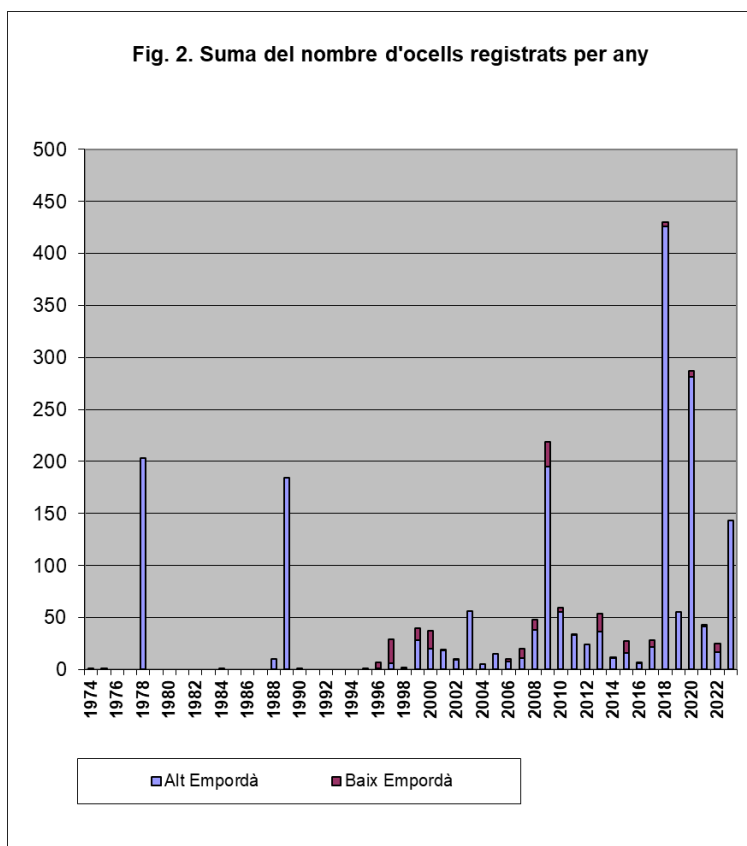
Palamós. 1 ex. el 21.II (ICO, 2009-2023).
Palamós. 1 ex. en direcció nord, el 3.III (ICO, 2009-2023).
Begur. 3 exs. el 10.III (ICO, 2009-2023).
Palafrugell. Uns 6 exs. el 10.III (ICO, 2009-2023).
Palamós. 2 exs. el 23.III (ICO, 2009-2023).
Calonge. 4 exs. el 25.III (ICO, 2009-2023).
Torroella de Montgrí. 1 ex. jove el 12.V (ICO, 2009-2023).

Del recull de citacions es desprèn que la gavineta de tres dits és una espècie hivernant i migradora a la mar empordanesa, que pot començar a arribar a finals d'octubre i allarga la seva estada fins a finals d'abril, essent el març el mes en que es produeixen els màxims d'ocells observats (Fig.1). També hi ha algunes dades esparses i molt escasses fora d'aquest període (maig, juny, agost i



setembre). La immensa majoria d'observacions es produeix mar endins o des de caps que s'endinsen al mar i són comptades les citacions a l'interior. Així, es confirma que es tracta d'un hivernant i migrador pelàgic, relativament comú a mar obert, escàs a la costa i accidental a l'interior.

A la figura 2, es pot apreciar que als darrers vint-i-set anys, aquesta espècie ha estat citada de manera regular a casa nostra, mostrant una gran variabilitat en el nombre d'exemplars observats els diferents anys. La pobresa d'observacions d'abans del 1996 sembla més lligada a una manca de prospecció que no pas a una veritable absència de l'espècie al nostre litoral. És un fet innegable que aquests darrers anys, la prospecció d'ocells marins en general, i de làrids en particular, ha experimentat un increment significatiu a casa nostra. D'altra banda, 1996 és l'any del primer dels Anuaris ornitològics de Catalunya. A partir d'aquesta fita es normalitza i centralitza la comunicació de les observacions, mentre que, abans, aquestes quedaven



disperses o, simplement, no es feien públiques. Aquesta afirmació es veu reforçada pel fet que la no aparició durant diversos anys d'aquesta publicació, provocà que algun dels observadors d'ocells marins des d'embarcacions i principals provedors de citacions d'aquesta mena d'espècies, deixessin comunicar-les. D'aquí, per exemple, el buit de citacions d'aquesta mena al Baix Empordà del període 2002 – 2013 (Hontangas, J., com. pers.).

La figura 2 també reflecteix algun dels fenòmens irruptius que pot protagonitzar aquesta espècie, lligats a episodis meteorològics extraordinaris. El darrer dels quals fou l'esdeingut a finals de gener de 2009. Els vents huracanats de ponent, generats pels ciclons Joris i Klaus, varen arrossegar milers d'exemplars directament des de l'Atlàntic per sobre la península ibèrica, provocant l'aparició de gavinetes de tres dits a nombrosos punts de l'interior i de la costa de Catalunya. Sovint es tractava d'individus esgotats, els menys afortunats dels quals no varen poder superar la situació i varen morir (Gutiérrez, 2009; Aymí, Rodríguez i Cama, 2011). Altra cosa són les elevades dades del període 2018-2020, obtingudes en nombroses sortides amb vaixell, lluny de la costa (unes 20 milles), protagonitzades pel pescador professional, Jaume Caball, amb màxim d'uns cent individus el 29 de novembre de 2018 i nombroses citacions de quaranta o més individus.

AGRAÏMENTS

Vull agrair a tots els observadors les citacions realitzades i registrades, ja que sense el seu esforç no s'hauria pogut portar a terme aquest recull. També a Albert Burgas Riera per haver cedit la imatge que il·lustra el text.

REFERÈNCIES BIBLIOGRÀFIQUES

- Alvarez-Cros, C. (coord.). 2011. Anuari d'Ornitologia Empordanès. 2009. CAE.
www.comiteempordanes.org/Anuaris/Anuari_Emporda_2009.pdf
- Alvarez-Cros, C. (coord.). 2010. Anuari ornitològic de la vall del Ridaura (Costa Brava), 1999 - 2008. Àncora, Suplement del núm.: 3.143. Associació Cultural Bitàcola, Sant Feliu de Guíxols.
www.ocellsvallridaura.comxa.com/Anuaris/Anuari_vall_Ridaura_1999_2008.pdf
- Alvarez-Cros, C. (ed.). 2013. Anuari ornitològic de la vall del Ridaura (Costa Brava), 2012.
www.ocellsvallridaura.comxa.com/Anuaris/Anuari_vall_Ridaura_2012.pdf
- Alvarez, C., Barriocanal, C., Budò, J., Burgas, A., Capalleras, E.T., Ollé, A. (2008). Cens hivernal d'aus aquàtiques i marines de les comarques empordaneses, any 2008. Comitè Avifaunístic Empordanès.
www.comiteempordanes.org/Censos/Cens_aquatiques_2008.pdf
- Alvarez, C., Barriocanal, C., Budó, J., Burgas, A., Capalleras, E., Ollé, A. (2009). Censos d'ocells aquàtics hivernants i marins a l'Empordà de 1999 a 2006. Comitè Avifaunístic Empordanès.
www.comiteempordanes.org/Censos/Censos_hivernals_Emporda_1999_2006.pdf
- Alvarez, C., Burgas, A., Capalleras, E., Feliu, P., Martí-Aledo, J., Montràs, T., Ollé, A. (2007). Cens hivernal d'aus aquàtiques i marines de les comarques empordaneses, any 2007. Comitè Avifaunístic Empordanès.
www.comiteempordanes.org/Censos/Cens_aquatiques.pdf
- Aymí, R. i Herrando, S. (eds.). 2003. Anuari d'ornitologia de Catalunya. 2000. Barcelona, Institut Català d'Ornitologia. www.ornitologia.org/publicacions/anuari4.htm
- Aymí, R., Rodríguez, M. & Cama, A. 2011. Influx of Kittiwakes *Rissa tridactyla* into Catalonia (NE Spain) in January 2009 and a review of previous records. Revista Catalana d'Ornitologia. Vol. 27. Barcelona, Institut Català d'Ornitologia.
http://www.ornitologia.org/ca/queoferim/divulgacio/publicacions/rco/27_17_24.pdf
- Barros, A. 2022. Gaviota tridàctila *Rissa tridactyla*. En, B. Molina, A. Nebreda, A. R. Muñoz, J. Seoane, R. Real, J. Bustamante y J. C. del Moral: III Atlas de las aves en época de reproducción en España. SEO/BirdLife. Madrid. <https://atlasaves.seo.org/ave/gaviota-tridactila/>
- Bertolero, A., Martínez-Abraín, A., Molina, B., Oro, D., Tavecchia, G., Mouriño, J., Genovart, M. 2008. *Gaviotas cabecinegra, picofina, de Audouin y tridàctila, y gavión atlántico en España*. Población en 2007 y método de censo. Madrid, SEO/BirdLife.
www.seo.org/media/docs/22gaviesc07.pdf
- BirdLife International (2004) *Birds in the European Union: a status assessment*. Wageningen, The Netherlands: BirdLife International.
- Burgas, A., Burgas, D. 2004. Papers del Montgrí, 23. Aiguamolls del Ter. Els Ocells. Torroella de Montgrí, Can Quintana Museu de la Mediterrània.
- Codina, F., Parramon, J. 1969. *Notas ornitológicas de la comarca de Solsona (prov. de Lérida)*. *Miscelánea Zoológica*, Vol. 2. Núm 4. Barcelona. Museu de Ciències Naturals de Barcelona.
- Companyo, L. 1863 *Histoire Naturelle du département des Pyrénées-Orientales*. Imprimerie de J. R. Alzine, Perpignan.
http://www.archive.org/stream/histoirenaturell03comp/histoirenaturell59comp_djvu.txt
- Copete, J. L. (ed.). 1998. Anuari d'ornitologia de Catalunya. 1996. Barcelona, Grup Català d'Anellament.

Estrada, J. i Anton, M. (eds.). 2007. Anuari d'ornitologia de Catalunya. 2006. Barcelona, Institut Català d'Ornitologia. www.ornitologia.org/publicacions/anuari4.htm

Feliu, P. 2007a. Anuari ornitològic del Parc Natural de cap de Creus 2001-2005. El Port de la Selva, Paratge Natural del Cap de Creus, Departament de Medi Ambient i Habitatge, Generalitat de Catalunya, Monestir de St Pere de Rodes - Palau de l'Abat. www.comiteempordanes.org/Anuaris/AnuarisPNCC/Anuari_PNCC_01_05.pdf

Feliu, P. (ed.). 2007b. Anuari Parc Natural Cap de Creus. Resum 2006. Girona, Serpa. www.comiteempordanes.org/Anuaris/AnuarisPNCC/Anuari_PNCC_06.pdf

Feliu, P. (ed.). 2008. Anuari Parc Natural Cap de Creus. Resum 2007. Girona, Serpa. www.comiteempordanes.org/Anuaris/AnuarisPNCC/Anuari_PNCC_07.pdf

Feliu, P. (ed.). 2009. Anuari Parc Natural Cap de Creus. Resum 2008. Girona, Serpa. www.comiteempordanes.org/Anuaris/AnuarisPNCC/Anuari_PNCC_08.pdf

Feliu, P. (ed.). 2010a. Anuari Parc Natural Cap de Creus. Resum 2009. Girona, Serpa. www.comiteempordanes.org/Anuaris/AnuarisPNCC/Anuari_PNCC_09.pdf

Feliu, P. 2010b. Anuari ornitològic del Parc Natural de cap de Creus 1950-2000. El Port de la Selva, Parc Natural del Cap de Creus, Departament de Medi Ambient i Habitatge, Generalitat de Catalunya, Monestir de St. Pere de Rodes - Palau de l'Abat. www.comiteempordanes.org/Anuaris/AnuarisPNCC/Anuari_PNCC_50_00.pdf

Feliu, P. 2011. Informe de treballs de seguiment faunístic al Parc Natural de cap de Creus. Anuari any 2010. SERPA enginyeria i consultoria ambiental, S.L.

Ferrer, X., Martínez, A. & Muntaner, J. (ed.). 1986. Ocells. A Història Natural dels Països Catalans. Vol. 12. Barcelona. Enciclopèdia Catalana.

Gosálbez, J., Serra, J., Velasco, E. 1994. Els sistemes naturals dels aiguamolls de l'Empordà. Barcelona, Institució Catalana d'Història Natural.

Gutiérrez, R. 2009. Invasión de gaviotas tridáctilas en el interior del N peninsular. Boletín GIAM, núm. 32. Madrid. SEO/BirdLife.

ICO. 2009-2023. Barcelona. Institut Català d'Ornitologia. www.ornitho.cat

ICO. 2024. SIOC. Barcelona. Institut Català d'Ornitologia. www.sioc.cat/fitxa.php?sci=RISTR1

Madroño, A., González, C., Atienza, J. C. (eds.). 2004. *Libro rojo de las Aves de España*. Dirección General para la Biodiversidad-SEO/BirdLife. Madrid.

Maluquer, J. 1981. Els ocells de les terres catalanes. 3a edició, ampliada. Editorial Barcino. Barcelona.

Martí, J., Streich, E., Sargatal, J. 1995. Llistat d'ocells P.N.A.E. (I). El Bruel 13. Castelló d'Empúries, APNAE.

Martí, R. & del Moral, J.C. (eds.). 2003. *Atlas de las aves reproductoras de España*. Madrid. Dirección General de Conservación de la Naturaleza-SEO.

Martínez, A. (ed.). 2001. Anuari d'ornitologia de Catalunya.1998. Barcelona, Grup Català d'Anellament. www.ornitologia.org/publicacions/anuari4.htm

Martínez, A. (ed.). 2002. Anuari d'ornitologia de Catalunya.1999. Barcelona, Institut Català d'Ornitologia. www.ornitologia.org/publicacions/anuari4.htm

Montràs, T., Ollé, À., Roca, A. 2010 Els ocells de l'Empordà. www.frontera.cat

Ollé, A. (coord.). 2007. Anuari d'Ornitologia Empordanès. 2006. CAE.
www.comiteempordanes.org/Anuaris/Anuari_Emporda_2006.pdf

Ollé, A. i Barriocanal, C. (coord.). 2008. Anuari d'Ornitologia Empordanès. 2007. CAE.
www.comiteempordanes.org/Anuaris/Anuari_Emporda_2007.pdf

Ollé, A. i Barriocanal, C. (coords.). 2009. Anuari d'Ornitologia Empordanès. 2008. CAE.
www.comiteempordanes.org/Anuaris/Anuari_Emporda_2008.pdf

Olsen, K. M., Larsson, H. 2003. *Gulls of Europe, Asia and North America*. London, Christopher Helm.

Palaus, F. X.. 1957. *Sección Breve (Notas)*. Ardeola, vol. 3. Madrid, SEO.

Sales, S. (ed.) 2006. Anuari d'Ornitologia de Catalunya. 2002-2005. Barcelona, Institut Català d'Ornitologia. www.ornitologia.org/publicacions/anuari4.htm

Sargatal, J., del Hoyo, J. 1989. Els ocells del Parc Natural dels Aiguamolls de l'Empordà. Barcelona, Lynx.

Sargatal, J., Llinàs, R. 1978. Els ocells de l'Empordà. Figueres. Centre Excursionista Empordanès.

Vayreda, E. 1883. *Fauna Ornitológica de la Provincia de Gerona*. Girona, Paciano Torres.