

Recull de citacions de gavina capblanca (*Chroicocephalus genei*) a l'Empordà. V2.

Carlos Alvarez-Cros



Gavina capblanca (*Larus genei*). PNAE, 22/05/2010

© Aleix Comas Herrera

Comitè Avifaunístic Empordanès (CAE): Carlos Alvarez Cros, Joan Budó Ricart, Gerard Dalmau Bonet, Miguel Ángel Fuentes Rosúa, Joan Ventura Linares.

Citació recomanada: Alvarez-Cros, C. 2021. Recull de citacions de gavina capblanca (*Chroicocephalus genei*) a l'Empordà. V2. Comitè Avifaunístic Empordanès.

La gavina capblanca és una espècie de distribució euro-turquestana, pròpia dels mars Mediterrani, Caspi, Negre y el golf d'Aràbia. Estén la seva àrea de cria fins a l'Àsia Menor i l'Orient Mitjà per l'Est, i a les costes de Mauritània i el Senegal per l'Oest. Els nuclis reproductors presenten una distribució força fragmentada, sobre tot al Mediterrani occidental, on és escassa. Les principals colònies de cria estan ubicades a Ucraïna, Rússia i Turquia. Les seves poblacions mostren importants oscil·lacions numèriques en l'espai i el temps.

El nucli reproductor més proper a l'Empordà se situa al Languedoc-Roussillon i a la Camarga. Es començà a establir a primers dels anys setanta i, després d'una fase de creixement exponencial, la població francesa ha anat minvant des de 2002; al 2007 s'estimava entre 650 i 800 parelles. La principal àrea d'hivernada d'aquestes gavines franceses és la costa de Tunísia. (BIOTOPE i altres, 2007).

A la península ibèrica cria a Andalusia, la Comunitat Valenciana i Catalunya (delta de l'Ebre). Al delta es va descobrir la cria d'unes poques parelles el 1975. A partir d'aquí, el nombre es va incrementar fins arribar a un màxim de 622 parelles el 2002. De llavors ençà, aquest nombre també ha mostrat una tendència decreixent fins les 11 parelles del 2008. A partir de llavors, i amb la colonització de la zona del Violí, la població ha recuperat efectius estabilitzant-se en unes 235 parelles (Bertolero i altres, 2021). No se sap amb certesa on passa l'hivern el gruix de les gavines deltaïques tot i que uns pocs centenars romanen al delta durant l'estació freda. A la resta del territori català, és un visitant molt escàs o ocasional i només es considera regular durant el període migratori al sector de l'Empordà (ICO, 2010b).

La primera citació a les nostres comarques data de la tardor de 1964 (Leroux, 1965) i, durant bastants anys, va ser l'única registrada. Sargatal i Llinàs (1978), encara esmentaven aquesta referència com a única coneguda i definien l'estatus de la gavina capblanca a l'Empordà com a rara, amb presència hivernal i en pas.

A l'Alt Empordà, a finals de la dècada dels vuitanta, Sargatal i del Hoyo (1989) comentaven un discret increment de citacions al PNAE, que atribuïen a l'augment poblacional experimentat a la colònia del delta de l'Ebre. Aquestes citacions es produïen sobre tot a la primavera (abril), durant la dispersió post-nupcial (juliol a novembre) i, més rarament, a l'hivern. Més recentment, l'estatus al PNAE era definit com migrant primaveral i postnupcial molt escàs (Martí, Streich i Sargatal, 1995) i com a migrant regular (Borràs, Espigulé i Martí-Aledo, 2006). Al PNCC, és considerada una espècie escassa però regular, especialment en pas prenupcial (Feliu, 2010).

Al Baix Empordà, els germans Burgas (2004) n'han definit l'estatus com migradora ocasional al Baix Ter. A les costes de la vall del Ridaura és considerada com una migradora esporàdica (Alvarez-Cros, 2010).

LLISTAT DE CITACIONS

Les citacions, que van fins al 31/12/10, estan agrupades per comarca i ordenades cronològicament. S'hi especifica el lloc, la data i el nombre d'exemplars observats. Segueix, entre parèntesi, la referència bibliogràfica.

ALT EMPORDÀ

1964

L'Escala. 2 exs., el 5.X (Leroux, 1965).

1984

PNAE. Citada a l'hivern. (Sargatal i del Hoyo, 1989).

1987

PNAE. 3 exs. el 10.V a la Rogera. (Gosalvez, Serra i Velasco, 1994).

1988

PNAE. 1 ex. el 31.III a la Rogera (Alvarez, com. pers.).

1989

PNAE. 1 ex. l'1.V a la Rogera (Alvarez, com. pers.).

1994

PNAE. Diverses observacions entre el 5.IV i el 13.VI, amb una màxima de 7 exemplars aquest darrer dia a l'estany d'en Túries (Martí, 1994).

PNAE. 3 exs. a la Rogera, l'1.VIII (Martí i Streich, 1994).

PNAE. 1 ex. a l'estany del Cortalet, el 10.VIII (Martí i Streich, 1994).

1995

PNAE. 3 exs. a la Rubina, el 7.IV. (Martí i Streich, 1995a).

PNAE. 4 exs. a platja de Castelló, el 23.IV (Martí i Streich, 1995a).

PNAE. 2 exs. al riu Fluvià, el 24.V (Martí i Streich, 1995a).

PNAE. Algunes observacions entre l'1.VII i el 15.X, amb un màxim de 3 exemplars el 6.IX a la Rogera (Martí i Streich, 1995b).

1997

PNAE. 3 exs. a la platja de Castelló i, més tard, a la platja de la Muga Vella el 6.IV (Copete, 2000).

PNCC. 2 exs. en pas el 10.V (Copete, 2000).

1998

PNAE. 3 exs. a l'estany Europa el 3.VI (Martínez, 2001).

PNAE. 1 ex. a la platja de Castelló el 4.VI (Martínez, 2001).

PNAE. 1 ex. a l'estany d'en Túries el 15.VII (Martínez, 2001).

PNAE. 1 ex. a la platja de Castelló el 8.VIII (Martínez, 2001).

1999

PNAE. 2 exs. a l'estany Europa el 21.IV (Martínez, 2002).

PNAE. 1 ex. el 30.IV (Martínez, 2002).

PNCC. 1 ex. en pas per la punta del cap de Creus el 15.V (Martínez, 2002).

2000

PNAE. 1 ex. a la platja de can Comes el 16.III (Aymí i Herrando, 2003).

PNAE. 1 ex. als estanys del Matà el 4.V (Aymí i Herrando, 2003).

PNAE. 2 exs. a l'estany Europa el 6.V (Aymí i Herrando, 2003).

PNAE. 7 exs. als estanys del Matà el 16.V (Aymí i Herrando, 2003).

PNAE. 1 ex. als estanys del Matà el 28.V (Aymí i Herrando, 2003).

PNAE. 4 exs. a l'estany Europa el 15.VI (Aymí i Herrando, 2003).

PNAE. 2 exs. als estanys del Matà el 21.VI (Aymí i Herrando, 2003).

PNAE. 1 ex. a la RN2 el 30.VI (Aymí i Herrando, 2003).

PNCC. 1 ex. en pas pel cap Norfeu el 10.IX (Aymí i Herrando, 2003).

2001

PNAE. 2 exs. a la platja de can Comes el 5.III; primera citación en pas prenupcial (Aymí i Herrando, 2005).

PNCC. 1 ex. en pas cap al sud per la punta del cap de Creus el 18.III (Aymí i Herrando, 2005).

PNAE. 1 ex. als estanys del Matà l'1.IV (Feliu, 2001).

PNAE. 1 ex. a l'estanyol de la platja de Castelló – Rogera el 13.IV (Feliu, 2001).

PNAE. 2 exs. als estanys del Matà el 20.IV (Feliu, 2001).

PNAE. 3 exs. als estanys del Matà el 25.IV; xifra màxima en pas prenupcial (Aymí i Herrando, 2005).

PNAE. 2 exs. als estanys del Matà el 20.V; darrera citación en pas prenupcial (Aymí i Herrando, 2005).

PNAE. 2 exs. a la Rogera el 31.VII (Aymí i Herrando, 2005).

PNAE. 1 ex. a la Rogera el 2.VIII (Aymí i Herrando, 2005).

PNAE. 1 ex. a l'estany Europa el 7.VIII (Aymí i Herrando, 2005).

PNAE. 1 ex. a la Rogera el 31.VIII (Aymí i Herrando, 2005).

2002

PNAE. 1 ex. adult a l'estany del Cortalet el 15.VII; primera citació postnupcial (Sales, 2006).

PNAE. 1 ex. juvenil a la Rogera el 29.VIII; primera citació postnupcial (Sales, 2006).

2003

PNCC. 1 ex. en pas cap al N davant la punta del cap de Creus el 12.V (Sales, 2006).

2004

PNAE. 1 ex. a la Rogera el 16.II; primera citació prenupcial (Sales, 2006).

PNAE. 1 ex. de 1r hivern a la depuradora d'Empuriabrava el 6.X; darrera citació postnupcial (Sales, 2006).

2005

PNCC. 1 ex. en pas per la punta del cap de Creus el 8.III, única citació de l'any; primera citació prenupcial (Sales, 2006).

PNAE. 2 exs. a l'estany del Cortalet el 23.III; primera citació prenupcial (Sales, 2006).

2006

PNCC. 1 ex. al cap Ras el 21.I (Estrada i Anton, 2007).

PNAE. 1 ex. a la Rovina el 19.III (Estrada i Anton, 2007).

PNAE. 1 ex. a la Rogera el 24.III (Estrada i Anton, 2007).

PNAE. 3 exs. a l'estany d'en Pericus el 28.IV (Estrada i Anton, 2007).

PNCC. 1 ex. davant punta Falconera el 30.IV (Estrada i Anton, 2007).

PNAE. 5 exs. als estanys del Matà el 5.VI (Estrada i Anton, 2007).

PNAE. 1 ex. als estanys del Matà el 21.VI (Estrada i Anton, 2007).

PNAE. 1 ex. a la Rogera el 26.VI (Estrada i Anton, 2007).

PNAE. 1 ex. a les cel·les de l'estany Europa el 27.VII (Estrada i Anton, 2007).

PNAE. 1 ex. a la Rogera el 9.VIII (Estrada i Anton, 2007).

2007

PNAE. 1 adult a l'estany del Matà el 28.III (Ollé i Barriocanal, 2008).

PNAE. 2 exs. a l'estany d'en Pericus l'11.IV (PNAE, 2007).

PNAE. 2 exs. a l'estany del Matà el 8.VII (Ollé i Barriocanal, 2008).

PNCC. 1 adult a cala Montjoi el 15.VIII, únic registre de l'any al Parc (Anton, 2008).

2008

PNAE. 1 ex. a l'estany Europa el 29.III; primera citació prenupcial (Anton, 2009).

PNAE. 6 exs. a l'estany del Matà el 21.V i el 12.VI; màxim anual (Anton, 2009).

PNAE. 1 ex. a l'estany del Cortalet el 4.VII; darrera citació prenupcial (Anton, 2009).

PNAE. 1 juvenil a l'estany del Cortalet el 19.VIII; primera citació postnupcial (Anton, 2009).

PNAE. 1 juvenil a la Massona el 7.IX; darrera citació postnupcial (Anton, 2009).

2009

PNCC. 1 ex. el 4.IV, entre cap Norfeu i la punta del cap de Creus (Feliu, 2010a).

Roses. Observada en nombre indeterminat al mar (ICO, 2010a).

PNCC. 1 adult migrant al nord de la Massa d'Oros, el 7.IV (Feliu, 2010a).

PNAE. 5 exs. a l'estany del Matà el 10.IV (ICO, 2010a).

PNCC. 1 ex. a la punta del cap de Creus, el 6.VI (ICO, 2010a).

2010

PNAE. 1 ex. adult als estanys del Matà el 6.III; primera citació prenupcial (Montràs, Ollé i Roca,

PNCC. 1 ex. a la punta del cap de Creus, el 13.III (Montràs, Ollé i Roca, 2010).

PNAE. 6 exs. a la Rubina el 9.IV (ICO, 2010).

PNAE. 1 ex. a la platja de can Comes el 22.V (ICO, 2010).

PNAE. 1 ex. juvenil a la Massona el 29.VII (Montràs, Ollé i Roca, 2010).

BAIX EMPORDÀ

1988

Sant Feliu de Guíxols. 4 exs. davant de les Sofreres, el 4.IV (Alvarez, 1999).

1997

Costa del Baix Empordà. 3 exs. adults a 2 milles al NE de les illes Formigues, el 6.IV (Copete, 2000).

Baix Ter. 1 ex. de primer hivern a la bassa del Frare Ramon el 3.IV i el 4.IV (Copete, 2000).

2000

Baix Ter. 2 exs. a la gola del Ter el 15.IV (Aymí i Herrando, 2003).

2003

Pals. 1 ex. adult als arrossars el 8.XI; darrera citació postnupcial. (Sales, 2006).

2006

Calonge. 6 adults a la platja des Monestrí, el 26.IV (Domingo, com. pers.).

2007

Palamós. 4 adults en pas cap al nord a la punta dels Canyers, el 14.IV (Ollé i Barriocanal, 2008).

Palamós. 1 adult a la punta del Molí, el 16.IV (Domingo, com. pers.).

Palamós. 4 adults en pas a la punta del Molí, el 21.IV (Ollé i Barriocanal, 2008).

Palamós. 1 adult a la punta del Molí, el 25.IV (Domingo, com. pers.).

2008

Palamós. 1 adult en pas cap al NE, a la punta del Molí, l'1.IV (Domingo, com. pers.).

2009

Begur. 1 ex. a la punta des Plom, el 4.IX (ICO, 2010a).

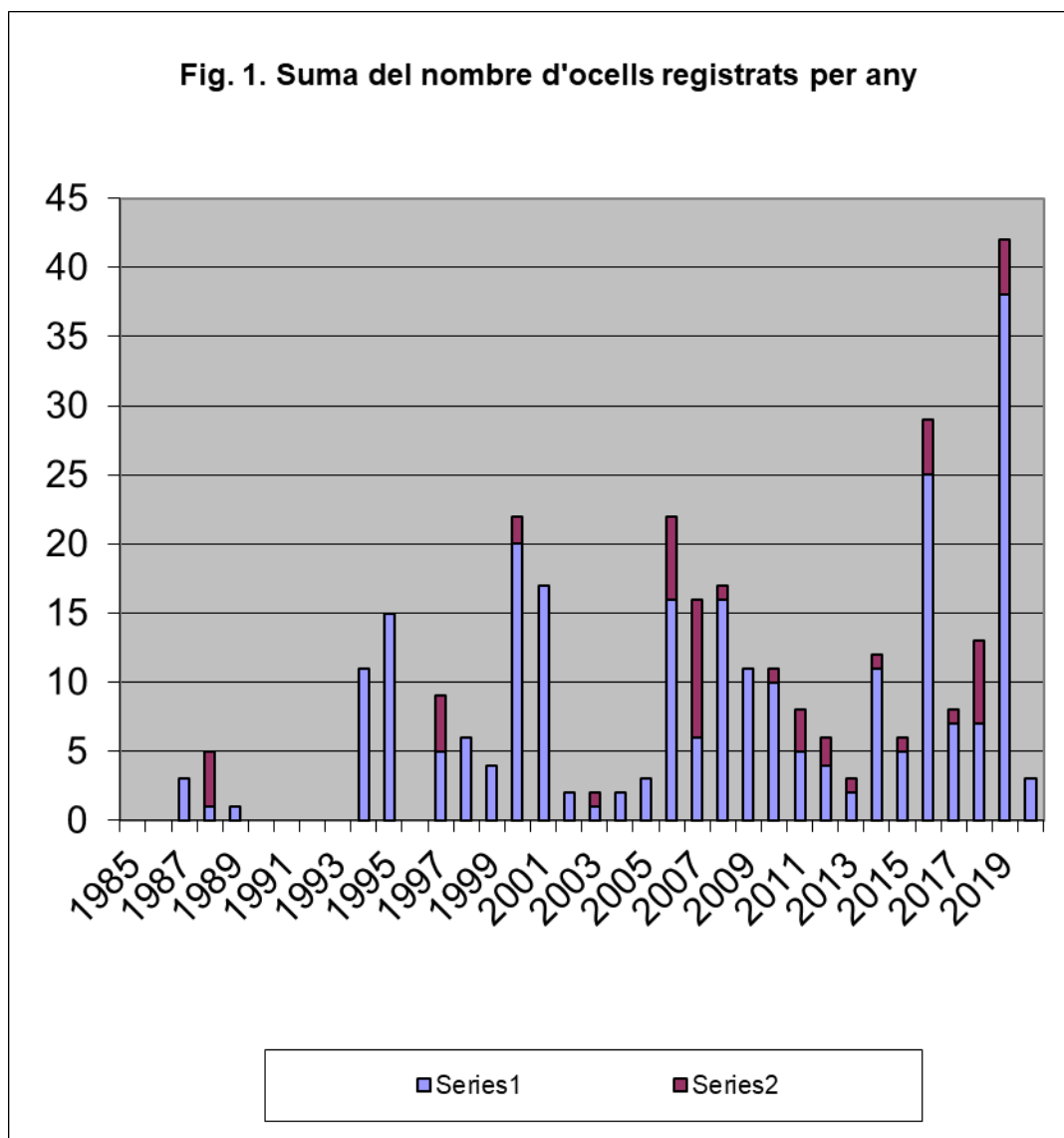
Baix Ter. 1 ex. de primer hivern a la bassa del Fra Ramon el 19.IX (Pérez, com. pers.).

2010

Baix Ter. 1 ex. adult a la platja del mas Pinell, del 22.X al 24.X (Montràs, Ollé i Roca, 2010).

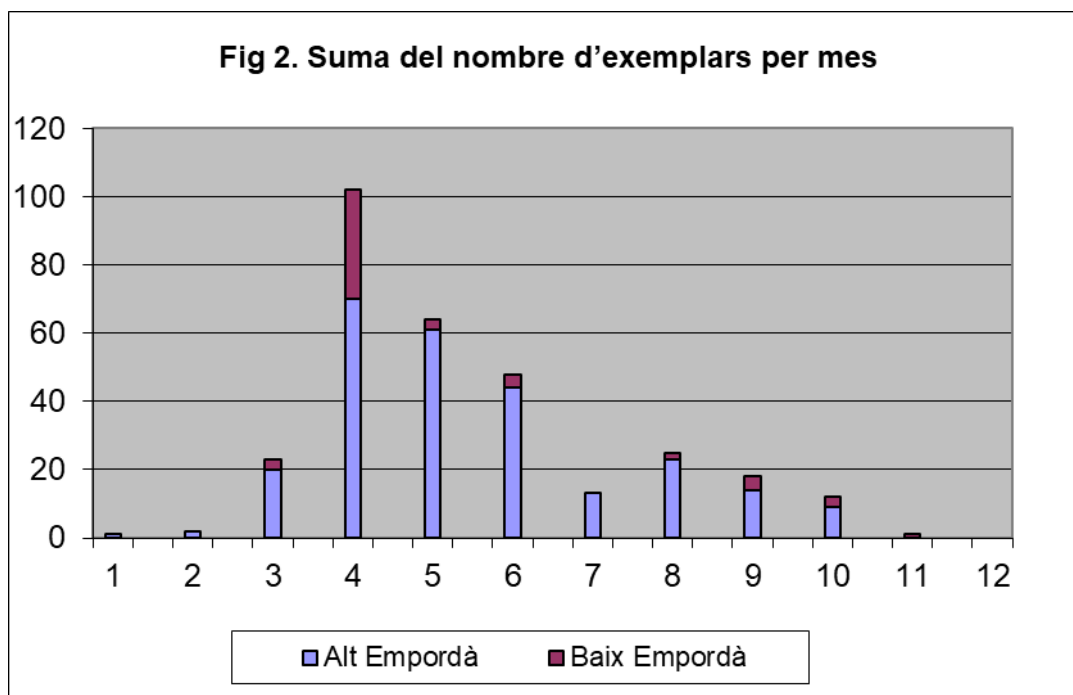
En aquesta actualització, ja no s'han recollit les citacions concretes del període 2011-2020 perquè, en el seu anàlisi, s'ha vist que no modificaven de manera substancial les conclusions obtingudes en el document original. El que sí s'ha fet és incloure-les en la realització de les noves gràfiques.

Llevat d'una observació del 1964, les primeres citacions de gavines capblanques a les comarques empordaneses tenen lloc a la dècada dels vuitanta. De llavors ençà, el nombre d'observacions s'ha incrementat de manera discreta i irregular, sense seguir una clara tendència progressiva (Fig. 1). S'ha de matisar però, que alguns anys el nombre de citacions publicades està molt resumit (Anuari d'Ornitologia de Catalunya, 2002 – 2005) i que no he trobat quasi cap citació publicada abans de l'aparició del primer número de la revista de l'APNAE, El Bruel, al 1993. En tot cas, no sembla desencertat pensar que la presència d'aquesta espècie a les nostres costes estigui directament relacionada amb l'evolució de les colònies de cria més properes, del SE de França i el delta de l'Ebre. Es tracta d'una espècie escassa ja que no hi ha cap citació que superi els 7 exemplars ni cap any en que el nombre total d'ocells detectats arribi als 45. Darrerament mostra una presència regular, ja que hi ha citacions de 24 dels darrers 25 anys.



El gruix de dades recollides es concentra al mes d'abril i, amb menor grau, al maig i al juny. Mentre que es rarifica a l'estiu (juliol – octubre), als mesos freds (novembre – febrer) és extremadament rara (Fig. 2). De fet, no hi ha cap citació empordanesa als censos d'aquàtiques hivernants.

Malgrat que el nombre de citacions sembla indicar que és més habitual a l'Alt Empordà que al Baix Empordà, s'ha de tenir en compte que la gran diferència en la intensitat de prospecció marina que es dona entre les dues comarques constitueix un clar factor de biaix. De fet, quan



una única persona ha portat a terme un esforç continuat (2006 – 2008) de prospecció marina al Baix Empordà (zona de Palamós), les citacions s'han produït.

En resum, a les comarques empordaneses, la gavina capblanca és una espècie de presència escassa però regular a la costa durant la primavera, molt rara a l'estiu i excepcional a l'hivern.

Pel que fa a l'origen dels exemplars, tenim constància d'un individu provinent de la Provença (França) i d'un altre nascut al Parc Nacional de Doñana.

AGRAÏMENTS

Vull agrair a tots els observadors les citacions realitzades i registrades, ja que sense el seu esforç no s'hauria pogut portar a terme aquest recull. També a Aleix Comas per haver cedit la imatge que il·lustra el text.

REFERÈNCIES BIBLIOGRÀFIQUES

Alvarez, C. 1999. Els ocells de la vall del Ridaura. Sant Feliu de Guíxols, Ajuntament de Sant Feliu de Guíxols.

Alvarez-Cros, C. (coord.). 2010. Anuari ornitològic de la vall del Ridaura (Costa Brava), 1999 - 2008. Àncora, Suplement del núm.: 3.143. Associació Cultural Bitàcola, Sant Feliu de Guíxols. www.ocellsvallridaura.comxa.com/Anuaris/Anuari_vall_Ridaura_1999_2008.pdf

Anton, M. (ed.) 2008. Anuari d'ornitologia de Catalunya.2007. Barcelona, Institut Català d'Ornitologia. www.ornitologia.org/publicacions/anuari4.htm

Anton, M. (ed.). 2009. Anuari d'Ornitologia de Catalunya. 2008. Barcelona, Institut Català d'Ornitologia. www.ornitologia.org/publicacions/anuari4.htm

- Aymí, R. i Herrando, S. (eds.). 2003. Anuari d'ornitologia de Catalunya. 2000. Barcelona, Institut Català d'Ornitologia. www.ornitologia.org/publicacions/anuari4.htm
- Aymí, R. & Herrando, S. (eds.). 2005. Anuari d'ornitologia de Catalunya. 2001. Barcelona, Institut Català d'Ornitologia. www.ornitologia.org/publicacions/anuari4.htm
- Bertolero, A., Genovart, M., Gutiérrez, R., Curcó-Massip, A. i Oro, D. 2021. Gavina corsa *Ichthyaetus audouinii*. In Franch, M., Herrando, S., Anton, M., Villeró, D. i Brotons, L. 2021. Atlas dels ocells nidificants a Catalunya: distribució i abundància 2015-2019 i canvi des de 1980. Institut Català d'Ornitologia / Cossetània Edicions. Barcelona.
- Bertolero, A., Martínez-Abraín, A., Molina, B., Oro, D., Tavecchia, G., Mouriño, J., Genovart, M. 2008. Gaviotas cabecinegra, picofina, de Audouin y tridáctila, y gavión atlántico en España. Población en 2007 y método de censo. Madrid, SEO/BirdLife. www.seo.org/media/docs/22gaviesc07.pdf
- BIOTOPE, CEN-LR, Tour du Valat, Pôle Relais Lagunes méditerranéennes. 2007. Catalogue régional des mesures de gestion des habitats et des espèces d'intérêt communautaire – Type lagunes littorales. DIREN LR. www.languedoc-roussillon.ecologie.gouv.fr/milieux/2007-09-18%20Referentiel_gestion_lagunes_DIREN_LR.pdf
- Borràs, B., Espigulé, J., Martí-Aledo, J.. 2006. La fauna del vessant mediterrani del Pirineu. Revista de Girona vol 236. Girona, Diputació de Girona.
- Burgas, A., Burgas, D. 2004. Papers del Montgrí, 23. Aiguamolls del Ter. Els Ocells. Torroella de Montgrí, Can Quintana Museu de la Mediterrània.
- Copete, J. L. (ed.). 2000. Anuari d'ornitologia de Catalunya.1997. Barcelona, Grup Català d'Anellament.
- Estrada, J. i Anton, M. (eds.). 2007. Anuari d'ornitologia de Catalunya. 2006. Barcelona, Institut Català d'Ornitologia. www.ornitologia.org/publicacions/anuari4.htm
- Feliu, P. 2001. Crònica ornitològica. El Bruel, 35. Castelló d'Empúries, APNAE.
- Feliu, P. (ed.). 2010. Anuari ornitològic del Parc Natural de cap de Creus Resum any 2009. www.comiteempordanes.org/Anuaris/AnuarisPNCC/Anuari_PNCC_09.pdf
- Gosálbez, J., Serra, J., Velasco, E. 1994. Els sistemes naturals dels aiguamolls de l'Empordà. Barcelona, Institució Catalana d'Història Natural.
- ICO. 2010a. Barcelona. Institut Català d'Ornitologia. www.ornitho.cat
- ICO. 2010b. SIOC. Barcelona. Institut Català d'Ornitologia. www.sioc.cat/fitxa.php?sci=0&sp=LARGEN
- Leroux, D. 1965. Sección Breve (Notas). Ardeola, vol. 10. Madrid, SEO.
- Martí, J. 1994. Crònica ornitològica. El Bruel, 7. Castelló d'Empúries, APNAE.
- Martí, J., Streich, E. 1994. Crònica ornitològica. El Bruel, 9. Castelló d'Empúries, APNAE.
- Martí, J., Streich, E. 1995a. Crònica ornitològica. El Bruel, 12. Castelló d'Empúries, APNAE.
- Martí, J., Streich, E. 1995b. Crònica ornitològica. El Bruel, 14. Castelló d'Empúries, APNAE.
- Martí, J., Streich, E., Sargatal, J. 1995. Llistat d'ocells P.N.A.E. (I). El Bruel 13. Castelló d'Empúries, APNAE.

Martínez, A. (ed.). 2001. Anuari d'ornitologia de Catalunya.1998. Barcelona, Grup Català d'Anellament. www.ornitologia.org/publicacions/anuari4.htm

Martínez, A. (ed.). 2002. Anuari d'ornitologia de Catalunya.1999. Barcelona, Institut Català d'Ornitologia. www.ornitologia.org/publicacions/anuari4.htm

Montràs, T., Ollé, À., Roca, A. 2010 Els ocells de l'Empordà. www.frontera.cat

Ollé, A. i Barriocanal, C. (coord.). 2008. Anuari d'Ornitologia Empordanès. 2007. CAE. www.comiteempordanes.org/Anuaris/Anuari_Emporda_2007.pdf

Parc Natural dels Aiguamolls de l'Empordà. 2007. Noticiari ornitològic del PNAE (del 6 al 13 d'abril de 2007). Castelló d'Empúries, Generalitat de Catalunya, Departament de Medi Ambient i Habitatge. Direcció General de Medi Natural. Parc Natural dels Aiguamolls de l'Empordà. http://mediambient.gencat.net/Images/43_126392.pdf

Sales, S. (ed.) 2006. Anuari d'Ornitologia de Catalunya. 2002-2005. Barcelona, Institut Català d'Ornitologia. www.ornitologia.org/publicacions/anuari4.htm

Sargatal, J., del Hoyo, J. 1989. Els ocells del Parc Natural dels Aiguamolls de l'Empordà. Barcelona, Lynx.

Sargatal, J., Llinàs, R. 1978. Els ocells de l'Empordà. Figueres. Centre Excursionista Empordanès.