

**Recull de citacions de verderola (*Emberiza citrinella*) a l'Empordà.**

Carlos Alvarez-Cros



Verderola (*Emberiza citrinella*)

© Fran Tralalon Carricondo

**Comitè Avifaunístic Empordanès (CAE): Carlos Alvarez Cros, Marc Bertran Fàbregas, Joan Budó Ricart, Albert Burgas Riera, Albert Campsolinas Juanola, Àlex Ollé Torner, Joan Ventura Linares.**

Citació recomanada: Alvarez, C. 2011. Recull de citacions de verderola (*Emberiza citrinella*) a l'Empordà. Comitè Avifaunístic Empordanès.

A primers d'aquest segle, a la Unió Europea dels 25, la població nidificant de verderola s'estimava entre 10.000.000 i 20.000.000 parelles i havia sofert un descens moderat entre els anys 1990 i 2000 (BirdLife International. 2004).

A nivell català, és considerada una espècie resident a la Catalunya humida i als Prepirineus i Pirineus, que es presenta com a migrador i hivernant comú i regular a les comarques interiors properes a les de cria, mentre que és molt més escassa o rara al litoral (ICO, 2010c).

Vayreda (1883), que també coneixia aquest ocell amb el nom de verdosa ("bardosa"), escrivia que niava als boscos subpirinencs gironins i, a l'hivern, baixava a la plana, en bon nombre, barrejat amb pinsans. Un segle més tard, Sargatal i Llinàs (1978) en definien l'estatus empordanès com a migrador i hivernant poc freqüent, sense dades de nidificació.

Pel que fa a l'Alt Empordà, la situació referida per Sargatal i Llinàs és corroborada, posteriorment, per altres autors a l'Albera (Budó i Grabulosa i Fèlix, 1997), al PNCC (Feliu, 2008) i al PNAE (Del Hoyo i Sargatal, 1989; Martí, Streich, Sargatal, 1996). En tot cas, durant els treballs de camp d'ambdós Atles dels ocells nidificants de Catalunya (Muntaner i altres, 1983; Estrada i altres, 2004), es detectà un reduït nucli reproductor, aparentment isolat i en regressió, al massís de les Salines, a l'extrem oriental de l'àrea de distribució catalana de l'espècie.

Al Baix Empordà és considerada una espècie migradora ocasional al Baix Ter (Burgas i Burgas, 2004) i molt rara a la vall del Ridaura (Alvarez-Cros, 2010)

## LLISTAT DE CITACIONS

Les citacions, que van fins al 31/12/11, estan agrupades per comarca i ordenades cronològicament. S'hi especifica el lloc, la data i el nombre i sexe dels exemplars observats. Segueix, entre parèntesi, la referència bibliogràfica.

1959 - 1966

3 observacions, a l'Empordà sense especificar localitats, una a finals de maig i dues al setembre (Wallace i Sage, 1968)

### ALT EMPORDÀ

1933

**Roses.** 1 ex. adult anellat a Breslau, Polònia, el 31/01/33, és recuperat a Roses, el 21/02/33 (ICO, 2010b).

1989

**PNCC.** 2 exs. a la punta del cap de Creus el 19.II (Feliu, 2010).

1991

**PNCC.** 1 ex. al cap Norfeu el 31.IX (Feliu, 2010).

1996

**PNAE.** 2 exs. a l'estany de Vilaüt el 18.II (Copete, 1998).

2002

**PNAE.** 4 exs. a l'estany de Vilaüt el 26.X (Sales, 2006).

**PNAE.** 1 ex. en vol per les Llaunes el 12.XI (IAEDEN, 2002).

2004

**PNAE.** 1 mascle anellat als Roncaires el 26.I (Sales, 2006).

**PNAE.** 1 mascle anellat als Roncaires el 3.III (Sales, 2006).  
**PNAE.** 1 femella anellada als Roncaires el 4.III (Sales, 2006).  
**PNCC.** 3 exs. a la punta del cap de Creus el 7.XII; interessant cita arran de mar. (Feliu, 2007a).

2005

**PNAE.** 1 ex. a l'estany Europa el 3.II (Sales, 2006).  
**PNCC.** 2 exs., un adult i un jove, a cala Culip, el 24.IX; interessant cita, de nou ben a prop del mar. (Feliu, 2007a).

2006

**Pedret i Marzà.** 1 ex.a en un grup de gratapalles, el 19.II (Ollé, 2007).  
**L'Albera.** 1 mascle a Sant Quirze de Colera, Rabós, el 4.IV (Estrada i Anton, 2007).  
**PNCC.** 1 ex. femella a la Punta de Cap de Creus el 6.XI (Feliu, 2007b).  
**PNAE.** 1 ex.a l'estany de Palau, el 27.XI (Ollé, 2007).  
**PNCC.** 2 exs., mascle i femella al Pujolar el 13.XII (Feliu, 2007b).

2007

**PNCC.** 1 ex. prop del far del cap de Creus el 17.I (Anton, 2008).  
**PNAE.** 2 mascles davant el Pallejà el 22.I (Ollé i Barriocanal, 2008).  
**PNAE.** 4 exs. als arrossars de la Gallinera el 3.II (Ollé i Barriocanal, 2008).  
**Salines-Bassegoda.** Una parella als prats de mas Sobirats, Maçanet de Cabrenys, el 16.VI; nou quadrat UTM 10x10 de cria possible (Anton, 2008).

2009

**L'Albera.** 1 mascle. Estany d'en Martí, Cantallops, el 4.I. (Montràs, Ollé i Roca, 2011)..  
**L'Albera.** 1 ex. als prats de Mas Pils, el 7.I. (Montràs, Ollé i Roca, 2011)..  
**L'Albera.** 1 ex. al Dolmen de la Cabana Arqueta, el 8.I (Montràs, Ollé i Roca, 2011)..  
**PNAE.** 1 ex. als prats de can Comes, el 22.I. (Montràs, Ollé i Roca, 2011)..  
**PNAE.** 1 ex. a la closa Salobrosa, el 4.II. (Montràs, Ollé i Roca, 2011)..  
**PNCC.** 1 ex. a Sant Quirze de Colera el 8.III. (Montràs, Ollé i Roca, 2011)..

2010

**L'Escala.** 3 exs. a Sant Martí d'Empúries, el 14.III. (ICO, 2011).  
**PNAE.** Presència a can Comes, el 5.XII. (ICO, 2011).

2011

**PNAE.** 1 ex. a S. A. C. Empúriabrava, el 26.I. (Montràs, Ollé i Roca, 2011)..  
**PNAE.** 2 exs. a Cinclaus, el 29.I. (Montràs, Ollé i Roca, 2011)..  
**PNAE.** 1 ex. a can Comes, el 13.II. (ICO, 2011).  
**PNCC.** 1 ex. a la punta del cap de Creus, el 5.III. (ICO, 2011).  
**PNAE.** 1 ex., el 16.XII. (ICO, 2011).  
**Vilatenim.** 1 ex. el 30.XII. (Montràs, Ollé i Roca, 2011).

## BAIX EMPORDÀ

1984

**Castell d'Aro.** 1 mascle mort, al febrer. (Alvarez, 1999).

1993

**Castell d'Aro.** 1 mascle, el 17.X. (Alvarez, 1999).

2007

**Santa Cristina d'Aro.** 1 ex. a can Provencal el 13.X (Anton, 2008).  
**Bellcaire d'Empordà.** 1 ex. a Sobrestany el 28.XII (Anton, 2008).

2008

**Sobrestany.** 2 exs. el 27.XI (Anton, 2009).

2009

**Pals.** 1 ex. als arrossars el 3.XI (ICO, 2011).

2010

**Sobrestany.** 1 ex. el 17.I (Montràs, Ollé i Roca, 2011)..

**Pals.** 1 ex. a les basses d'en Coll el 13.XI (ICO, 2011).

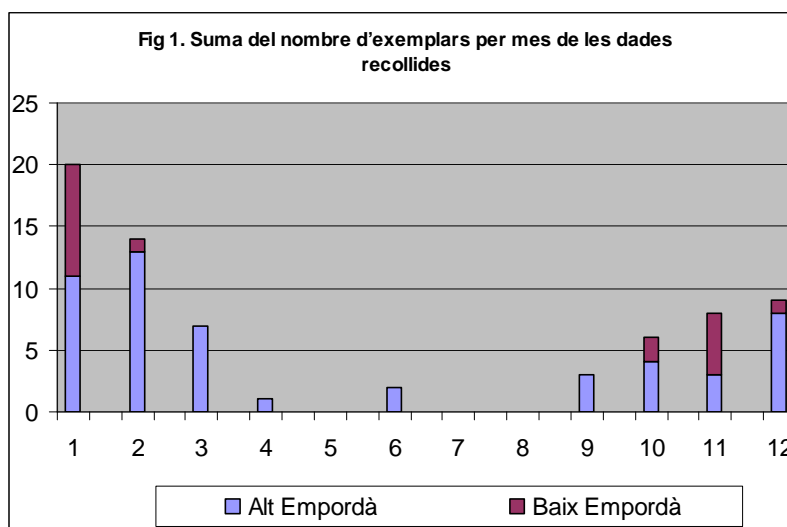
**Pals.** 1 ex. el 13.XI (ICO, 2011).

2011

**Sobrestany.** 8 exs. el 8.I (Montràs, Ollé i Roca, 2011).

A l'Empordà, la verderola és una espècie nidificant molt escassa i localitzada. Hi ha una molt petita quantitat de parelles reproductores, a l'extrem nord-oest de les nostres comarques, mancades d'un seguiment seriós i continuat (Ollé i altres, 2009).

Com hivernant i durant els passos migratoris és una espècie molt escassa, que pot passar fàcilment desapercibuda ja que sovint es barreja amb altres espècies de granívors. A la bibliografia consultada, només hi ha 62 ocells registrats als darrers 10 anys. La figura 1, mostra que es tracta, fonamentalment, d'un ocell de presència hivernal, probablement regular, sobre tot a l'Alt Empordà.



Pel que fa a la procedència dels ocells que ens visiten, només es compta amb una única i antiga recuperació a Roses d'un ocell anellat a Polònia (ICO, 2010).

## **AGRAÏMENTS**

Vull agrair a tots els observadors les citacions realitzades i registrades, ja que sense el seu esforç no s'hauria pogut portar a terme aquest recull. També a Fran Trabalon Carricondo per haver cedit la imatge que il·lustra el text i a l'ICO per facilitar les dades de les recuperacions, a Catalunya, d'ocells anellats.

## **REFERÈNCIES BIBLIOGRÀFIQUES**

Alvarez, C. 1999. Els ocells de la vall del Ridaura. Sant Feliu de Guíxols, Ajuntament de Sant Feliu de Guíxols.

Alvarez-Cros, C. (coord.). 2010. Anuari ornitològic de la vall del Ridaura (Costa Brava), 1999 - 2008. Àncora, Suplement del núm.: 3.143. Associació Cultural Bitàcola, Sant Feliu de Guíxols. [www.ocellsvallridaura.comxa.com/Anuaris/Anuari\\_vall\\_Ridaura\\_1999\\_2008.pdf](http://www.ocellsvallridaura.comxa.com/Anuaris/Anuari_vall_Ridaura_1999_2008.pdf)

Anton, M. (ed.) 2008. Anuari d'ornitologia de Catalunya.2007. Barcelona, Institut Català d'Ornitologia. [www.ornitologia.org/publicacions/anuari4.htm](http://www.ornitologia.org/publicacions/anuari4.htm)

Anton, M. (ed.). 2009. Anuari d'Ornitologia de Catalunya. 2008. Barcelona, Institut Català d'Ornitologia. [www.ornitologia.org/publicacions/anuari4.htm](http://www.ornitologia.org/publicacions/anuari4.htm)

BirdLife International. 2004. Birds in the European Union: a status assessment. Wageningen, The Netherlands: BirdLife International.  
[http://www.birdlife.org/action/science/species/birds\\_in\\_europe/birds\\_in%20the\\_eu.pdf](http://www.birdlife.org/action/science/species/birds_in_europe/birds_in%20the_eu.pdf)

Budó, J., Grabulosa, i., Fèlix, J. 1997. Els vertebrats de l'Albera : vessant meridional. Annals de l'Institut d'Estudis Empordanesos, vol. 30. Figueres, Institut d'Estudis Empordanesos.

Burgas, A., Burgas, D. 2004. Papers del Montgrí, 23. Aiguamolls del Ter. Els Ocells. Torroella de Montgrí, Can Quintana Museu de la Mediterrània.

Copete, J. L. (ed.). 1998. Anuari d'ornitologia de Catalunya.1996. Barcelona, Grup Català d'Anellament. [www.ornitologia.org/publicacions/anuari4.htm](http://www.ornitologia.org/publicacions/anuari4.htm)

Estrada, J. i Anton, M. (eds.). 2007. Anuari d'ornitologia de Catalunya. 2006. Barcelona, Institut Català d'Ornitologia. [www.ornitologia.org/publicacions/anuari4.htm](http://www.ornitologia.org/publicacions/anuari4.htm)

Estrada, J., Pedrocchi, V., Brotons, L., Herrando, S. (eds.) 2004. Atlas dels ocells nidificants de Catalunya 1999-2002. Barcelona. Institut Català d'Ornitologia (ICO)/Lynx Edicions.

Feliu, P. 2007a. (ed.). Anuari ornitològic del Parc Natural de cap de Creus 2001-2005. El Port de la Selva, Paratge Natural del Cap de Creus, Departament de Medi Ambient i Habitatge, Generalitat de Catalunya, Monestir de St Pere de Rodes - Palau de l'Abat.  
[www.comiteempordanes.org/Anuaris/AnuarisPNCC/Anuari\\_PNCC\\_01\\_05.pdf](http://www.comiteempordanes.org/Anuaris/AnuarisPNCC/Anuari_PNCC_01_05.pdf)

Feliu, P. 2007b. (ed.). Anuari ornitològic del Parc Natural de cap de Creus Resum any 2006.  
[www.comiteempordanes.org/Anuaris/AnuarisPNCC/Anuari\\_PNCC\\_06.pdf](http://www.comiteempordanes.org/Anuaris/AnuarisPNCC/Anuari_PNCC_06.pdf)

Feliu, P. (ed.). 2008. Anuari ornitològic del Parc Natural de cap de Creus Resum any 2007.  
[www.comiteempordanes.org/Anuaris/AnuarisPNCC/Anuari\\_PNCC\\_07.pdf](http://www.comiteempordanes.org/Anuaris/AnuarisPNCC/Anuari_PNCC_07.pdf)

Feliu, P. 2010. Anuari ornitològic del Parc Natural de cap de Creus 1950-2000. El Port de la Selva, Parc Natural del Cap de Creus, Departament de Medi Ambient i Habitatge, Generalitat de Catalunya, Monestir de St. Pere de Rodes - Palau de l'Abat.  
[www.comiteempordanes.org/Anuaris/AnuarisPNCC/Anuari\\_PNCC\\_50\\_00.pdf](http://www.comiteempordanes.org/Anuaris/AnuarisPNCC/Anuari_PNCC_50_00.pdf)

IAEDEN. 2002. La Calàbria, núm.: 46. <http://www.didal.com/clients/iaeden/clb/clb046.html>

ICO. 2011. Barcelona. Institut Català d'Ornitologia.  
[www.ornitho.cat](http://www.ornitho.cat)

ICO. 2010. Consulta de recuperacions de *Emberiza citrinella* a l'Alt Empordà i al Baix Empordà. Barcelona. Institut Català d'Ornitologia.

ICO. 2010c. SIOC. Barcelona. Institut Català d'Ornitologia.  
[www.sioc.cat/fitxa.php?sci=1&sp=EMBCIT](http://www.sioc.cat/fitxa.php?sci=1&sp=EMBCIT)

Martí, J., Streich, E., Sargatal, J. 1996. Llistat d'ocells P.N.A.E. (II). El Bruel 14. Castelló d'Empúries, APNAE.

Montràs, T., Ollé, À., Roca, A. 2011. [www.frontera.cat](http://www.frontera.cat)

Muntaner, J., Ferrer, X., Martinez-Vilalta, A. 1983. Atlas dels ocells nidificants de Catalunya i Andorra. Barcelona, Ketres.

Ollé, A. (coord.). 2007. Anuari d'ornitologia Empordanès 2006. CAE.  
[www.comiteempordanes.org/Anuaris/Anuari\\_Emporda\\_2006.pdf](http://www.comiteempordanes.org/Anuaris/Anuari_Emporda_2006.pdf)

Ollé, A., Alvarez, C., Barriocanal, C., Bertran, M., Budó, J., Burgas, A. Capalleras, E. & Campsolines, A. 2009. Espècies d'aus nidificants prioritàries a l'Empordà 2009, Informe IV. Comitè Avifaunístic Empordanès (CAE).  
[http://www.comiteempordanes.org/Seguiment/Nidificants\\_2009.pdf](http://www.comiteempordanes.org/Seguiment/Nidificants_2009.pdf)

Ollé, A. i Barriocanal, C. (coord.). 2008. Anuari d'Ornitologia Empordanès. 2007. CAE.  
[http://www.comiteempordanes.org/Anuaris/Anuari\\_Emporda\\_2007.pdf](http://www.comiteempordanes.org/Anuaris/Anuari_Emporda_2007.pdf)

Sales, S. (ed.) 2006. Anuari d'Ornitologia de Catalunya. 2002-2005. Barcelona, Institut Català d'Ornitologia. [www.ornitologia.org/publicacions/anuari4.htm](http://www.ornitologia.org/publicacions/anuari4.htm)

Sargatal, J., del Hoyo, J. 1989. Els ocells del Parc Natural dels Aiguamolls de l'Empordà. Barcelona, Lynx.

Sargatal, J., Llinàs, R. 1978. Els ocells de l'Empordà. Figueres. Centre Excursionista Empordanès.

Vayreda, E. 1883. Fauna Ornitològica de la Província de Gerona. Girona, Paciano Torres.

Wallace, D. I. M. & Sage, B. L. (1968) Las aves de la Costa Brava, Cataluña (Conclusión). Ardeola vol. 14 fascículo 1. Madrid, SEO.